

考試院第 12 屆第 143 次會議考選部重要業務報告

民國 106 年 6 月 29 日

壹、考選行政

近 10 (96-105) 年特種考試地方政府公務人員考試統計數據分析 (一)

一、前言

特種考試地方政府公務人員考試向為地方政府用人之重要管道，自民國 63 年以來，僅 80 年、83 年及 88 年未舉辦。本項考試分為三等、四等及五等考試，合計設置 142 類科(三、四、五等各 66、59、17 類科)，採分區報考、分區考試及分區錄取方式辦理，每年依各錄取分發區用人機關任用需求設置類科辦理考試。歷年來，報考人數、到考人數、考試類科、考試科目數與考試規模，僅次於公務人員高等考試三級考試暨普通考試。

為了解本項考試近年來需用、報考及錄取情形的趨勢，透過統計數據掌握各錄取分發區之需求變化，就本項考試近 10 (96-105) 年之相關統計資料作簡要分析，作為未來檢討本項考試之參考。又因本項考試係採分區報考、分區考試及分區錄取方式辦理，各錄取分發區間之情況或有差異，本報告擬分兩部分提報，本次先就本項考試近 10 年辦理情形作整體性的統計報告；之後再就各錄取分發區之需用及錄取等情形，進行統計分析。

二、本項考試需用名額、報考人數、到考率與錄取率概觀

本項考試之需用名額在 96 年至 99 年間並未明顯增加，99 年底五都改制，編制擴大，需用名額自 100 年起增加，101 年為 10 年高峰，達 2,914 名；報考人數部分，96 年以來逐年成長，至 100 年為 10 年高峰，達 122,411 人；101 年起逐年遞減，至 105 年減至 61,147 人，減幅達 50%，96-105 年本項考試需用名額、報考人數、到考人數及錄取人數增減趨勢如圖 1。

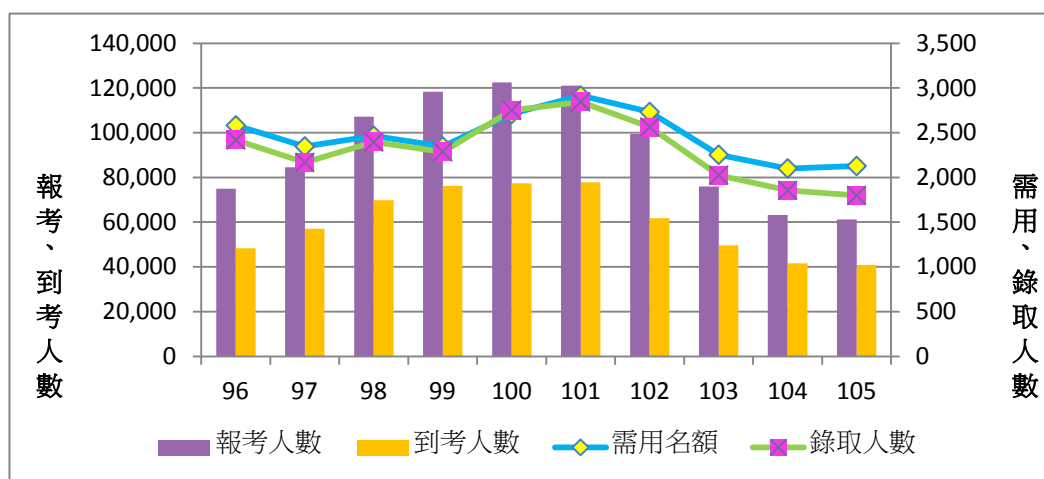


圖 1 近 10 年地方特考辦理情形統計圖

(一)三等考試

三等考試計設 66 類科(行政類 33 類科、技術類 33 類科)，用人機關每年提列任用需求之類科數在 50-57 個類科之間。經統計近 10 年需用名額，自 98 年起逐年增加，至 101 年 1,628 名為最多，102 年開始又逐年下降，至 105 年需用名額為 1,156 名。

報考人數，自 96 年之 19,146 人逐年增加，至 101 年為 10 年高峰，達 36,641 人，102 年起逐年下降，至 105 年為 22,208 人。各年到考率介於 56%-62%；錄取率部分，除 96 年達 10.66% 超過 1 成外，其餘各年均介於 6%-8%之間，以 99 年之 6.24% 最低。依統計顯示，近 10 年錄取人數均低於需用名額，不足額人數以 100 年不足 32 人最少，其餘各年多超過 100 人，105 年更高達 254 人(詳表 1 及圖 2)。

表 1 近 10 年地方特考三等考試辦理情形統計表

年度	類科數	需用名額			報考人數	到考人數	到考率(%)	錄取 ¹ 人數	錄取率(%)	不足額人數
		原列名額	增列名額	合計						
96	53	1,088	230	1,318	19,146	10,976	57.33	1170	10.66	152
97	50	769	382	1,151	21,012	12,617	60.05	962	7.62	192
98	51	764	441	1,205	27,870	16,374	58.75	1112	6.79	97
99	53	983	252	1,235	32,699	18,464	56.47	1152	6.24	87
100	56	1,051	416	1,467	35,111	19,670	56.02	1438	7.31	32
101	57	1,227	401	1,628	36,641	21,513	58.71	1493	6.94	141
102	56	1,141	361	1,502	33,579	19,113	56.92	1340	7.01	167
103	57	925	288	1,213	26,961	16,093	59.69	1043	6.48	173
104	56	909	283	1,192	24,462	14,846	60.69	1005	6.77	188
105	54	897	259	1,156	22,208	13,653	61.48	906	6.64	254

¹ 本報告表列錄取人數均係合同分錄取人數。

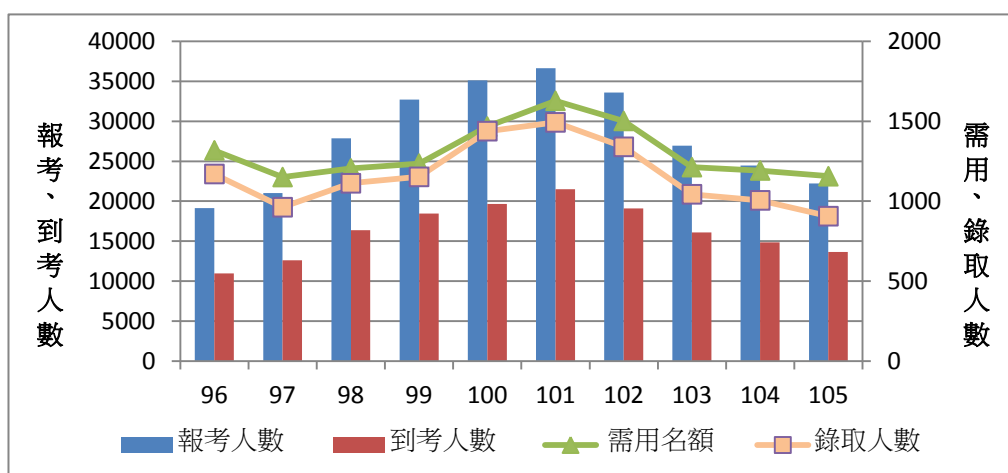


圖 2 近 10 年地方特考三等考試辦理情形統計圖

就行政類科而言，需用名額較多之類科大致為地政、一般行政、會計、公職社會工作師、人事行政等類科，各年需用名額最多之前 5 個類科，其需用名額約占行政類科總需用名額之 51%-64%，其中，96-102 年需用名額最多之類科大多為地政類科，103-105 年則皆以公職社會工作師類科之需求最多。

報考人數較多之類科則為財稅行政、人事行政、一般行政、法律廉政與會計等類科，各年報考人數最多之前 5 個類科，其報考人數約占行政類科總報考人數之 50%-56%，其中，96-98 年以財稅行政類科報考人數最多；99-105 年均以人事行政類科之報考人數最多。各年需用名額或報考人數最多之前 5 名類科雖不盡相同，但均占該等別行政類科需用名額及報考總人數 5 成以上（詳表 2、表 3）。

表 2 近 10 年地方特考三等考試行政類科需用名額前 5 名之類科一覽表

排名	年度	96	97	98	99	100	101	102	103	104	105
1	類科	地政	地政	一般行政	會計	地政	地政	地政	公職社會工作師	公職社會工作師	公職社會工作師
	需用	166	111	94	87	129	145	154	78	87	114
	比率	24.02%	19.86%	14.85%	12.48%	14.71%	13.98%	18.08%	11.35%	13.70%	19.29%
2	類科	財稅行政	財稅行政	地政	一般行政	會計	一般行政	會計	會計	地政	地政
	需用	97	82	69	81	101	117	89	77	85	77
	比率	14.04%	14.67%	10.90%	11.62%	11.52%	11.28%	10.45%	11.21%	13.39%	13.03%
3	類科	會計	會計	會計	地政	一般行政	人事行政	公職社會工作師	地政	一般行政	一般行政
	需用	76	66	59	79	98	95	85	76	76	57
	比率	11.00%	11.81%	9.32%	11.33%	11.17%	9.16%	9.98%	11.06%	11.97%	9.64%
4	類科	一般行政	一般行政	財稅行政	人事行政	人事行政	公職社會工作師	財稅行政	一般行政	會計	會計
	需用	60	58	56	66	88	93	79	70	50	49
	比率	8.68%	10.38%	8.85%	9.47%	10.03%	8.97%	9.27%	10.19%	7.87%	8.29%

5	類科	經建行政	經建行政	社會行政	財稅行政	公職社會 工作師	會計	一般行政	人事行政	戶政	人事行政
	需用	43	35	51	56	74	82	75	67	44	43
	比率	6.22%	6.26%	8.06%	8.03%	8.44%	7.91%	8.80%	9.75%	6.93%	7.28%
前5名需用名額 合計		442	352	329	369	490	532	482	368	342	340
前5名合計 所占比率		63.97%	62.97%	51.97%	52.94%	55.87%	51.30%	56.57%	53.57%	53.86%	57.53%
行政類科需用 名額合計		691	559	633	697	877	1037	852	687	635	591

表3 近10年地方特考三等考試行政類科報考人數前5名之類科一覽表

排名	年度	96	97	98	99	100	101	102	103	104	105
1	類科	財稅行政	財稅行政	財稅行政	人事行政	人事行政	人事行政	人事行政	人事行政	人事行政	人事行政
	報考	2325	2307	2792	3025	3527	4035	3703	3452	2955	2472
	比率	16.38%	14.86%	13.70%	12.06%	13.34%	14.18%	14.26%	16.17%	15.34%	14.49%
2	類科	人事行政	人事行政	人事行政	財稅行政	一般行政	一般行政	一般行政	一般行政	一般行政	一般行政
	報考	1543	2175	2421	2980	3174	3542	3328	2763	2833	2250
	比率	10.87%	14.01%	11.88%	11.88%	12.00%	12.45%	12.82%	12.94%	14.71%	13.19%
3	類科	一般行政	一般行政	一般行政	一般行政	財稅行政	財稅行政	財稅行政	法律廉政	財稅行政	財稅行政
	報考	1466	1679	2268	2818	2531	2678	2743	1721	1405	1484
	比率	10.33%	10.82%	11.13%	11.23%	9.57%	9.41%	10.57%	8.06%	7.29%	8.70%
4	類科	地政	教育行政	教育行政	會計	法律廉政	法律廉政	法律廉政	財稅行政	法律廉政	法律廉政
	報考	1359	1282	1488	2103	2383	2394	2158	1516	1340	1287
	比率	9.57%	8.26%	7.30%	8.38%	9.01%	8.41%	8.31%	7.10%	6.96%	7.54%
5	類科	教育行政	地政	會計	法律廉政	會計	文化行政	會計	法制	會計	會計
	報考	1216	1234	1450	1652	2069	1858	1845	1515	1220	1129
	比率	8.57%	7.95%	7.11%	6.58%	7.82%	6.53%	7.11%	7.10%	6.33%	6.62%
前5名報考人數 合計		7909	8677	10419	12578	13684	14507	13777	10967	9753	8622
前5名合計 所占比率		55.71%	55.90%	51.11%	50.13%	51.75%	50.98%	53.07%	51.37%	50.63%	50.55%
行政類科 報考人數合計		14196	15521	20386	25090	26442	28457	25962	21349	19263	17058

就技術類科而言，需用名額以土木工程、測量製圖、建築工程、資訊處理、農業技術等類科居多，各年需用名額最多之前5個類科，其需用名額約占技術類科總需用名額之66%-77%，各年皆以土木工程類科之需求最多，均達200名以上；其次則為測量製圖類科，惟其需求自100年開始有減少之情形。報考人數則以土木工程、資訊處理、衛生技術、測量製圖、電力工程等類科居多，各年報考人數最多之前5個類科，其報考人數約占技術類科總報考人數之50%-60%，各年皆以土木工程類科報考人數最多；其次為資訊處理類科（詳表4、表5）。

表 4 近 10 年地方特考三等考試技術類科需用名額前 5 名之類科一覽表

排名	年度	96	97	98	99	100	101	102	103	104	105
1	類科	土木工程	土木工程	土木工程	土木工程	土木工程	土木工程	土木工程	土木工程	土木工程	土木工程
	需用	231	230	188	205	239	208	288	229	246	234
	比率	36.84%	38.85%	32.87%	38.10%	40.51%	35.19%	44.31%	43.54%	44.17%	41.42%
2	類科	測量製圖	測量製圖	測量製圖	測量製圖	測量製圖	測量製圖	測量製圖	測量製圖	測量製圖	建築工程
	需用	117	113	110	104	85	78	80	66	49	53
	比率	18.66%	19.09%	19.23%	19.33%	14.41%	13.20%	12.31%	12.55%	8.80%	9.38%
3	類科	公職獸醫師	農業技術	農業技術	農業技術	建築工程	建築工程	建築工程	建築工程	建築工程	測量製圖
	需用	48	48	52	36	41	37	47	57	45	45
	比率	7.66%	8.11%	9.09%	6.69%	6.95%	6.26%	7.23%	10.84%	8.08%	7.96%
4	類科	農業技術	公職獸醫師	資訊處理	建築工程	農業技術	資訊處理	衛生技術	交通技術	資訊處理	水利工程
	需用	41	32	36	32	23	36	29	19	24	28
	比率	6.54%	5.41%	6.29%	5.95%	3.90%	6.09%	4.46%	3.61%	4.31%	4.96%
5	類科	資訊處理	資訊處理	公職獸醫師	公職獸醫師	環保技術	農業技術	資訊處理	資訊處理	水利工程	環保技術
	需用	31	28	36	19	22	27	28	18	21	21
	比率	4.94%	4.73%	6.29%	3.53%	3.73%	4.57%	4.31%	3.42%	3.77%	3.72%
前 5 名需用名額合計	468	451	422	396	410	386	472	389	385	381	
前 5 名合計所占比率	74.64%	76.18%	73.78%	73.61%	69.49%	65.31%	72.62%	73.95%	69.12%	67.43%	
技術類科需用名額合計	627	592	572	538	590	591	650	526	557	565	

表 5 近 10 年地方特考三等考試技術類科報考人數前 5 名之類科一覽表

排名	年度	96	97	98	99	100	101	102	103	104	105
1	類科	土木工程	土木工程	土木工程	土木工程	土木工程	土木工程	土木工程	土木工程	土木工程	土木工程
	報考	1260	1271	1383	1654	1510	1523	1502	1229	1084	1119
	比率	25.45%	23.15%	18.48%	21.74%	17.42%	18.61%	19.72%	21.90%	20.85%	21.73%
2	類科	資訊處理	資訊處理	資訊處理	資訊處理	資訊處理	資訊處理	資訊處理	資訊處理	資訊處理	資訊處理
	報考	670	602	1258	1171	1163	1149	1281	854	683	603
	比率	13.54%	10.96%	16.81%	15.39%	13.42%	14.04%	16.82%	15.22%	13.14%	11.71%
3	類科	測量製圖	農業技術	農業技術	測量製圖	衛生技術	電力工程	衛生技術	衛生技術	衛生技術	衛生技術
	報考	369	464	559	603	555	566	652	442	437	467
	比率	7.45%	8.45%	7.47%	7.93%	6.40%	6.92%	8.56%	7.88%	8.41%	9.07%
4	類科	農業技術	測量製圖	測量製圖	電力工程	環保技術	衛生技術	測量製圖	測量製圖	測量製圖	測量製圖
	報考	339	462	498	586	544	503	485	402	346	365
	比率	6.85%	8.41%	6.65%	7.70%	6.28%	6.15%	6.37%	7.16%	6.66%	7.09%
5	類科	建築工程	衛生技術	電力工程	農業技術	測量製圖	測量製圖	環保技術	環保技術	電力工程	電力工程
	報考	239	288	457	501	481	485	368	301	255	304
	比率	4.83%	5.24%	6.11%	6.59%	5.55%	5.93%	4.83%	5.36%	4.90%	5.90%
前 5 名報考人數合計	2877	3087	4155	4515	4253	4226	4288	3228	2805	2858	
前 5 名合計所占比率	58.12%	56.22%	55.52%	59.35%	49.06%	51.64%	56.30%	57.52%	53.95%	55.50%	
技術類科報考人數合計	4950	5491	7484	7607	8669	8184	7617	5612	5199	5150	

(二)四等考試

四等考試計設 59 類科(行政類 30 類科、技術類 29 類科)，用人機關每年提列任用需求之類科數在 41-50 個類科之間。經統計，近 10 年需用名額，96 年至 100 年介於 849~920 名之間，101 年達高峰為 978 名，於 102 年起下降，105 年又略為回升。

報考人數自 96 年起逐年增加，至 101 年達高峰，為 42,442 人，102 年起開始下降，105 年則又略有增加。各年到考率介於 58~67%間；錄取率以 99 年 3.73%為最低，100 年起雖逐年微幅緩升，但 102 年起錄取不足額人數明顯增加(詳表 6 及圖 3)。

表 6 近 10 年地方特考四等考試辦理情形統計表

年度	類科數	需用名額			報考人數	到考人數	到考率(%)	錄取人數	錄取率(%)	不足額人數
		原列名額	增列名額	合計						
96	43	696	169	865	21,413	12,894	60.22	834	6.47	41
97	41	586	263	849	25,748	16,314	63.36	831	5.09	35
98	44	581	339	920	34,709	21,574	62.16	925	4.29	15
99	43	676	185	861	38,649	22,953	59.39	855	3.73	14
100	45	620	276	896	40,889	24,016	58.73	915	3.81	3
101	47	753	225	978	42,442	25,694	60.54	992	3.86	12
102	50	721	225	946	34,839	20,834	59.80	916	4.40	57
103	47	593	171	764	24,796	16,111	64.97	703	4.36	80
104	45	516	413	659	18,689	12,078	64.63	599	4.96	70
105	43	556	159	715	19,314	12,783	66.19	633	4.95	89

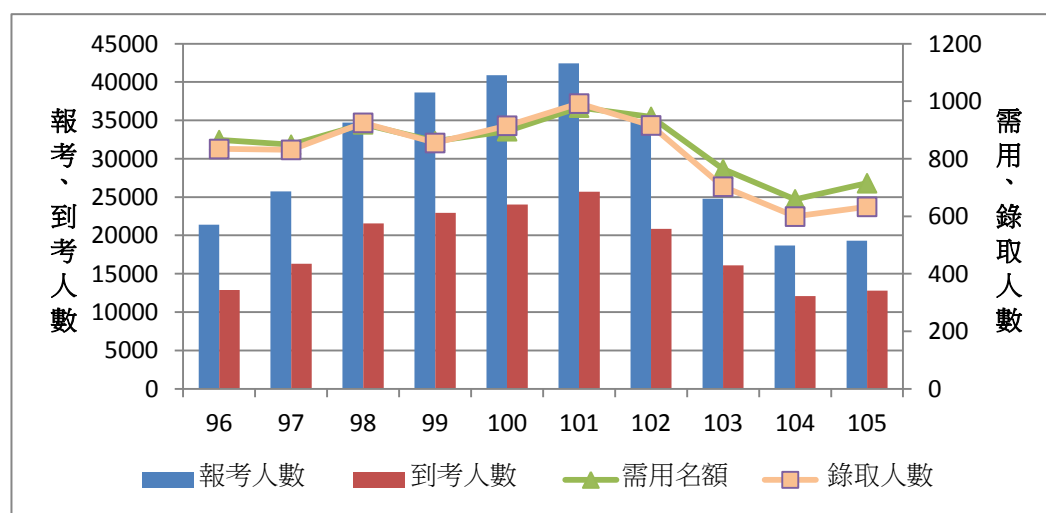


圖 3 近 10 年地方特考四等考試辦理情形統計圖

就行政類科而言，需用名額以一般民政、戶政、會計、一般行政、財稅行政等類科較多，各年需用名額最多之前 5 個類科，其需用名額約占行政類科總需用名額之 61%-71%，各年皆以一般民政類科之需用名額最多。報考人數則以一般行政、一般

民政、財稅行政、戶政、人事行政、法律廉政等類科較多，各年報考人數最多之前 5 個類科，其報考人數約占行政類科總報考人數 61%-66%，其中，各年報考人數最多之類科，一般民政類科與一般行政類科互有消長（詳表 7、表 8）。

表 7 近 10 年地方特考四等考試行政類科需用名額前 5 名之類科一覽表

排名	年度	96	97	98	99	100	101	102	103	104	105
1	類科	一般民政	一般民政	一般民政	一般民政	一般民政	一般民政	一般民政	一般民政	一般民政	一般民政
	需用	103	134	131	145	123	158	134	102	93	89
	比率	18.69%	23.51%	21.41%	25.48%	19.43%	22.67%	20.87%	22.42%	25.34%	22.65%
2	類科	戶政	戶政	戶政	戶政	會計	會計	一般行政	一般行政	戶政	一般行政
	需用	94	70	87	86	86	88	75	61	47	70
	比率	17.06%	12.28%	14.22%	15.11%	13.59%	12.63%	11.68%	13.41%	12.81%	17.81%
3	類科	地政	一般行政	會計	一般行政	戶政	戶政	會計	戶政	一般行政	戶政
	需用	62	68	83	75	75	76	75	57	34	48
	比率	11.25%	11.93%	13.56%	13.18%	11.85%	10.90%	11.68%	12.53%	9.26%	12.21%
4	類科	會計	會計	一般行政	會計	財稅行政	一般行政	人事行政	會計	會計	會計
	需用	58	57	67	52	74	72	61	39	32	35
	比率	10.53%	10%	10.95%	9.14%	11.69%	10.33%	9.50%	8.57%	8.72%	8.91%
5	類科	財稅行政	財稅行政	財稅行政	財稅行政	一般行政	地政	戶政	地政	社會行政	社會行政
	需用	50	54	61	40	53	61	52	38	30	32
	比率	9.07%	9.47%	9.97%	7.03%	8.37%	8.75%	8.10%	8.35%	8.17%	8.14%
前 5 名需用名額合計		367	383	429	398	411	455	397	297	236	274
前 5 名合計所占比率		66.61%	67.19%	70.10%	69.95%	64.93%	65.28%	61.84%	65.27%	64.31%	69.72%
行政類科需用名額合計		551	570	612	569	633	697	642	455	367	393

表 8 近 10 年地方特考四等考試行政類科報考人數前 5 名之類科一覽表

排名	年度	96	97	98	99	100	101	102	103	104	105
1	類科	一般民政	一般民政	一般行政	一般民政	一般民政	一般行政	一般行政	一般行政	一般行政	一般行政
	報考	3,064	3,823	4,974	5,671	5,186	5,843	5,851	4,441	3,205	3,904
	比率	17.37%	18.03%	17.54%	18.16%	15.16%	16.41%	19.61%	21.70%	21.05%	24.74%
2	類科	一般行政	一般行政	一般民政	一般行政	一般行政	一般民政	人事行政	一般民政	一般民政	一般民政
	報考	2,786	3,560	4,533	5,313	4,979	5,070	4,611	3,157	2,779	2,333
	比率	15.79%	16.79%	15.98%	17.02%	14.56%	14.24%	15.46%	15.43%	18.25%	14.79%
3	類科	戶政	財稅行政	財稅行政	戶政	戶政	人事行政	一般民政	人事行政	戶政	人事行政
	報考	2,185	2,278	3,013	3,462	4,230	4,439	4,209	2,094	1,478	1,608
	比率	12.38%	10.75%	10.62%	11.09%	12.37%	12.47%	14.11%	10.23%	9.71%	10.19%
4	類科	人事行政	人事行政	人事行政	人事行政	人事行政	法律廉政	戶政	戶政	人事行政	戶政
	報考	1,895	1,824	2,675	3,120	4,062	3,274	2,174	1,935	1,453	1,439
	比率	10.74%	8.60%	9.43%	9.99%	11.87%	9.19%	7.29%	9.45%	9.54%	9.12%
5	類科	財稅行政	法律廉政	戶政	財稅行政	財稅行政	戶政	財稅行政	財稅行政	會計	會計
	報考	1,566	1,680	2,240	2,566	2,983	3,261	1,969	1,764	988	1,029
	比率	8.88%	7.92%	7.90%	8.22%	8.72%	9.16%	6.60%	8.62%	6.47%	6.52%

前5名報考人數合計	11,496	13,165	17,435	20,132	21,440	21,887	18,814	13,391	9,903	10,313
前5名合計所占比率	65.16%	62.10%	61.46%	64.48%	62.68%	61.47%	63.06%	65.43%	65.04%	65.37%
行政類科報考人數合計	17,643	21,199	28,366	31,224	34,207	35,607	29,835	20,466	15,226	15,777

就技術類科而言，需用名額以土木工程、測量製圖、環保技術、建築工程、機械工程、電力工程、衛生技術等類科居多，各年需用名額最多之前5個類科，其需用名額約占技術類科總需用名額之68%–81%，各年皆以土木工程類科之需求最多，均達100名以上；其次則為測量製圖類科，101年起，其需求皆低於50名。

報考人數則以土木工程、資訊處理、測量製圖、環保技術、衛生技術、電力工程、電子工程等類科居多，各年報考人數最多之前5個類科，其報考人數約占技術類科總報考人數之60%–71%，各年皆以土木工程類科報考人數最多；自98年起，報考人數居次者皆為資訊處理類科（詳表9、表10）。

表9 近10年地方特考四等考試技術類科需用名額前5名之類科一覽表

排名	年度	96	97	98	99	100	101	102	103	104	105
1	類科	土木工程	土木工程	土木工程	土木工程	土木工程	土木工程	土木工程	土木工程	土木工程	土木工程
	需用	122	99	114	111	109	107	118	134	123	144
	比率	38.85%	35.48%	37.01%	38.01%	41.44%	38.08%	38.82%	43.37%	42.12%	44.72%
2	類科	測量製圖	測量製圖	測量製圖	測量製圖	測量製圖	測量製圖	測量製圖	測量製圖	建築工程	測量製圖
	需用	77	62	65	58	57	42	45	33	37	35
	比率	24.52%	22.22%	21.10%	19.86%	21.67%	14.95%	12.80%	10.68%	12.67%	10.87%
3	類科	環保技術	環保技術	環保技術	建築工程	環保技術	建築工程	衛生技術	建築工程	測量製圖	建築工程
	需用	25	35	34	20	14	17	22	29	30	28
	比率	7.96%	12.54%	11.04%	6.85%	5.32%	6.05%	7.24%	9.39%	10.27%	8.70%
4	類科	建築工程	機械工程	水利工程	環保技術	電力工程	資訊處理	建築工程	環保技術	交通技術	衛生技術
	需用	16	14	14	20	13	14	20	23	12	21
	比率	5.10%	5.02%	4.55%	6.85%	4.94%	4.98%	6.58%	7.44%	4.11%	6.52%
5	類科	機械工程	電力工程	交通技術	水利工程	建築工程	機械工程	環保技術	衛生技術	電力工程	環保技術
	需用	14	12	14	12	11	12	20	11	10	13
	比率	4.46%	4.30%	4.55%	4.11%	4.18%	4.27%	6.58%	3.56%	3.42%	4.04%
前5名需用名額合計	254	222	241	221	204	192	225	230	212	241	
前5名合計所占比率	80.89%	79.57%	78.25%	75.68%	77.57%	68.33%	74.01%	74.43%	72.60%	74.84%	
技術類科需用名額合計	314	279	308	292	263	281	304	309	292	322	

表 10 近 10 年地方特考四等考試技術類科報考人數前 5 名之類科一覽表

排名	年度	96	97	98	99	100	101	102	103	104	105
1	類科	土木工程	土木工程	土木工程	土木工程	土木工程	土木工程	土木工程	土木工程	土木工程	土木工程
	報考	1,125	1,402	1,670	1,883	1,698	1,545	1,204	1,076	875	830
	比率	29.84%	30.82%	26.33%	25.36%	25.41%	22.60%	24.06%	24.85%	25.27%	23.47%
2	類科	測量製圖	環保技術	資訊處理	資訊處理	資訊處理	資訊處理	資訊處理	資訊處理	資訊處理	資訊處理
	報考	440	498	772	991	922	954	789	519	529	482
	比率	11.67%	10.95%	12.17%	13.35%	13.80%	13.96%	15.77%	11.99%	15.28%	13.63%
3	類科	資訊處理	測量製圖	環保技術	測量製圖	測量製圖	測量製圖	測量製圖	測量製圖	測量製圖	電子工程
	報考	411	454	684	730	726	681	509	412	360	354
	比率	10.90%	9.98%	10.78%	9.83%	10.87%	9.96%	10.17%	9.52%	10.40%	10.01%
4	類科	環保技術	資訊處理	測量製圖	環保技術	電力工程	電子工程	衛生技術	環保技術	電子工程	測量製圖
	報考	300	449	587	702	598	542	378	367	251	323
	比率	7.96%	9.87%	9.25%	9.45%	8.95%	7.93%	7.55%	8.48%	7.25%	9.13%
5	類科	電子工程	機械工程	電子工程	電子工程	機械工程	電力工程	環保技術	電力工程	電力工程	衛生技術
	報考	253	401	527	652	549	538	337	260	239	242
	比率	6.71%	8.82%	8.31%	8.78%	8.22%	7.87%	6.73%	6.00%	6.90%	6.84%
最多 5 名報考人數合計	2,529	3,204	4,240	4,958	4,493	4,260	3,217	2,634	2,254	2,231	
最多 5 名合計所占比率	67.08%	70.43%	66.85%	66.77%	67.24%	62.33%	64.29%	60.83%	65.09%	63.08%	
技術類科報考人數合計	3,770	4,549	6,343	7,425	6,682	6,835	5,004	4,330	3,463	3,537	

(三)五等考試

五等考試計設 17 類科，行政類計設一般行政、一般民政、社會行政等 15 類科，技術類僅設電子工程及測量製圖 2 類科，近 10 年亦僅臺北市錄取分發區於 96 至 98 年、101 至 104 年提報電子工程 1 類科之需用名額，99 年、100 年及 105 年則均未提報技術類科需用名額。

依統計顯示，需用名額以 96 年 398 名為最多，97 年至 105 年介於 249 至 347 名之間。由於五等考試不限學歷，報考人數在 100 年以前均較三、四等考試為多，98 年至 101 年更達 4 萬人以上，以 99 年之 46,989 人最多。各年到考率介於 70%-74% 之間；錄取率為各等別中最低，約在 0.8%~1.8% 之間，105 年錄取率 1.79% 為近 10 年最高，各年均足額錄取(詳表 11 及圖 4)。

表 11 近 10 年地方特考五等考試辦理情形統計表

年度	類科數	需用名額			報考人數	到考人數	到考率 (%)	錄取人數	錄取率 (%)	不足額人數
		原列名額	增列名額	合計						
96	14	322	76	398	34,423	24,455	71.04	414	1.69	0
97	12	238	108	346	37,777	28,092	74.36	375	1.33	0
98	13	216	124	340	44,517	31,832	71.51	359	1.13	0
99	13	196	53	249	46,989	34,744	73.94	279	0.80	0
100	13	236	111	347	46,411	33,632	72.47	399	1.19	0
101	13	208	100	308	41,913	30,614	73.04	360	1.18	0
102	15	208	75	283	30,943	21,848	70.61	307	1.41	0
103	14	210	66	276	24,145	17,447	72.26	279	1.60	0
104	13	203	46	249	20,125	14,708	73.08	251	1.71	0
105	13	197	59	256	19,625	14,445	73.61	259	1.79	0

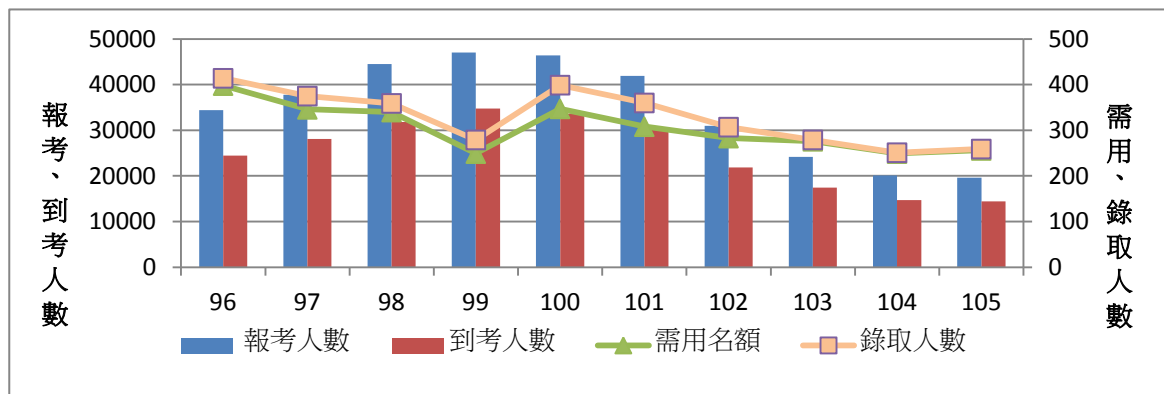


圖 4 近 10 年地方特考五等考試辦理情形統計圖

行政類科需用名額以一般行政、戶政、地政、一般民政、財稅行政等類科較多，各年需用名額最多之前 5 個類科，其需用名額約占行政類科總需用名額之 81%~87%，各年皆以一般行政類科之需用名額最多。

報考人數則以一般行政、戶政、地政、財稅行政、人事行政等類科較多，各年報考人數最多之前 5 個類科，其報考人數約占行政類科總報考人數 81%~88%，各年亦皆以一般行政類科之報考人數最多（詳表 12、表 13）。

表 12 近 10 年地方特考五等考試行政類科需用名額前 5 名之類科一覽表

排名	年度	96	97	98	99	100	101	102	103	104	105
1	類科	一般行政	一般行政	一般行政	一般行政	一般行政	一般行政	一般行政	一般行政	一般行政	一般行政
	需用	142	150	140	112	143	177	115	137	102	133
	比率	35.86%	43.99%	41.67%	44.98%	41.21%	58.22%	41.52%	50.37%	41.30%	51.95%

2	類科	戶政	地政	戶政	戶政	戶政	戶政	戶政	戶政	戶政	戶政
	需用	88	46	54	34	60	35	39	42	42	27
	比率	22.22%	13.49%	16.07%	13.65%	17.29%	11.51%	14.08%	15.44%	17.00%	10.55%
3	類科	財稅行政	戶政	地政	財稅行政	地政	一般民政	地政	地政	地政	地政
	需用	47	40	34	21	40	22	31	21	28	26
	比率	11.87%	11.73%	10.12%	8.43%	11.53%	7.24%	11.19%	7.72%	11.34%	10.16%
4	類科	地政	財稅行政	一般民政	一般民政	一般民政	財稅行政	一般民政	財稅行政	財稅行政	一般民政
	需用	42	34	30	18	21	17	26	16	18	15
	比率	10.61%	9.97%	8.93%	7.23%	6.05%	5.59%	9.39%	5.88%	7.29%	5.86%
5	類科	一般民政	一般民政	財稅行政	地政	財稅行政	社會行政	財稅行政	一般民政	圖書資訊管理	圖書資訊管理
	需用	21	18	24	18	17	12	18	14	13	13
	比率	5.30%	5.28%	7.15%	7.23%	4.90%	3.95%	6.50%	5.15%	5.26%	5.08%
前5名需用名額合計		340	288	282	203	281	263	229	230	203	214
前5名合計所占比率		85.86%	84.46%	83.93%	81.53%	80.98%	86.51%	82.67%	84.56%	82.19%	83.60%
行政類科需用名額合計		396	341	336	249	347	304	277	272	247	256

表 13 近 10 年地方特考五等考試行政類科報考人數前 5 名之類科一覽表

排名	年度	96	97	98	99	100	101	102	103	104	105
1	類科	一般行政	一般行政	一般行政	一般行政	一般行政	一般行政	一般行政	一般行政	一般行政	一般行政
	報考	17,138	23,159	24,548	26,775	24,391	24,682	17,500	14,822	12,613	12,089
	比率	50.14%	61.71%	56.14%	56.98%	52.55%	59.65%	57.76%	62.36%	63.38%	61.60%
2	類科	戶政	財稅行政	戶政	戶政	戶政	戶政	戶政	戶政	戶政	戶政
	報考	5,901	2,764	4,281	5,356	8,101	5,341	3,614	2,698	2,509	2,046
	比率	17.26%	7.37%	9.79%	11.40%	17.45%	12.91%	11.93%	11.35%	12.61%	10.43%
3	類科	財稅行政	地政	地政	財稅行政	地政	人事行政	一般民政	地政	地政	地政
	報考	2,922	2,620	2,793	2,532	2,286	2,145	1,512	1,074	943	1,009
	比率	8.55%	6.98%	6.39%	5.39%	4.93%	5.18%	4.99%	4.52%	4.74%	5.14%
4	類科	地政	戶政	財稅行政	地政	人事行政	一般民政	人事行政	人事行政	財稅行政	圖書資訊管理
	報考	2,005	2,298	2,538	1,814	2,008	1,529	1,314	757	661	665
	比率	5.87%	6.12%	5.80%	3.86%	4.33%	3.70%	4.34%	3.18%	3.32%	3.39%
5	類科	廉政	人事行政	人事行政	一般民政	財稅行政	社會行政	地政	財稅行政	人事行政	財稅行政
	報考	1,156	1,566	1,994	1,765	1,738	1,388	1,215	752	614	651
	比率	3.38%	4.17%	4.56%	3.76%	3.74%	3.35%	4.01%	3.16%	3.09%	3.32%
前5名合計報考人數		29,122	32,407	36,154	38,242	38,524	35,085	25,155	20,103	17,340	16,460
前5名合計所占比率		85.19%	86.36%	82.68%	81.39%	83.01%	84.79%	83.03%	84.57%	87.13%	83.87%
行政類科報考人數合計		34,183	37,526	43,729	46,989	46,411	41,379	30,297	23,770	19,901	19,625

三、需用名額與報考人數之關連性分析

經使用皮爾森相關係數(Pearson's Correlation Coefficient)²檢測後發現，整體而言，本項考試報考人數與需用名額有高度相關性，即需用名額越多，報考人數越多。以等別分析，三等及四等考試之報考人數與需用名額間均呈現高度相關性，五等考試相關程度相對較低，但仍達中度相關之水準(詳表 14、圖 5)。

以類別細分，三等及四等考試行政類科之報考人數與需用名額間較技術類科具有相關性，且均呈現高度相關性，技術類科之相關程度，除五等考試外均不高，其中四等考試甚至呈現負相關，即需用名額越多，報考人數反而減少(詳表 15-20、圖 6-8)。三等及四等技術類科相關程度不高之原因可能為技術類科應考資格大多有相關科系(所)之限制，需用名額即使大量增加，但應考人來源有限，因此相關程度不若行政類科高，而五等考試技術類僅電子工程 1 類科提報缺額，且非每年固定開缺，其相關性統計結果似難據以推論。

表 14 地方特考報考人數與需用名額相關分析結果

等別類別 項目	報考人數									總報考 人數
	三等			四等			五等			
	行政 類科	技術 類科	總報考 人數	行政 類科	技術 類科	總報考 人數	行政 類科	技術 類科	總報考 人數	
與需用名額之 相關係數值	0.83	0.16	0.75	0.87	-0.54	0.82	0.46	0.83	0.46	0.73

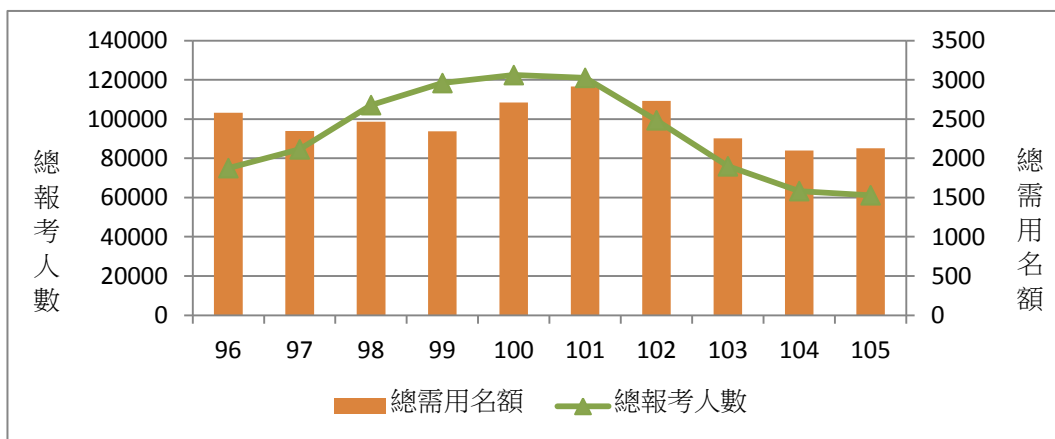


圖 5 近 10 年地方特考需用名額與報考人數關係圖

²皮爾森相關係數介於 1 至 -1，若兩變數之間的相關係數絕對值較大，則表示其相關程度較大。一般而言，若兩變數之間為正相關，則當一變數提升時，另一變數也會隨之提升；反之，若兩變數之間為負相關，則當一變數提升時，另一變數會隨之下降。研究者通常認為相關係數 0.3 以下為低相關，0.3 至 0.7 為中等相關，0.7 以上為高度相關。

表 15 近 10 年地方特考三等考試行政類科相關統計數據一覽表

年度	類科總數	報考人數	到考人數	到考率(%)	需用名額			錄取人數
					原列名額	增列名額	合計	
96	26	14196	8183	57.64	576	115	691	664
97	25	15521	9432	60.77	379	180	559	530
98	26	20386	12077	59.24	396	237	633	636
99	29	25092	14177	56.50	544	153	697	694
100	27	26442	14771	55.86	645	232	877	875
101	29	28457	16760	58.90	775	262	1037	994
102	27	25962	14753	56.83	646	206	852	852
103	30	21349	12670	59.35	510	177	687	647
104	29	19263	11652	60.49	478	157	635	580
105	27	17058	10527	61.71	444	147	591	572

表 16 近 10 年地方特考三等考試技術類科考試相關統計數據一覽表

年度	類科總數	報考人數	到考人數	到考率(%)	需用名額			錄取人數
					原列名額	增列名額	合計	
96	27	4950	2793	56.42	512	115	627	506
97	25	5491	3185	58.00	390	202	592	432
98	25	7484	4297	57.42	368	204	572	476
99	24	7607	4287	56.36	439	99	538	458
100	29	8669	4899	56.51	406	184	590	563
101	28	8184	4753	58.08	452	139	591	499
102	29	7617	4360	57.24	495	155	650	488
103	27	5612	3423	60.99	415	266	526	396
104	27	5199	3194	61.43	431	126	557	425
105	27	5150	3126	60.70	453	112	565	334

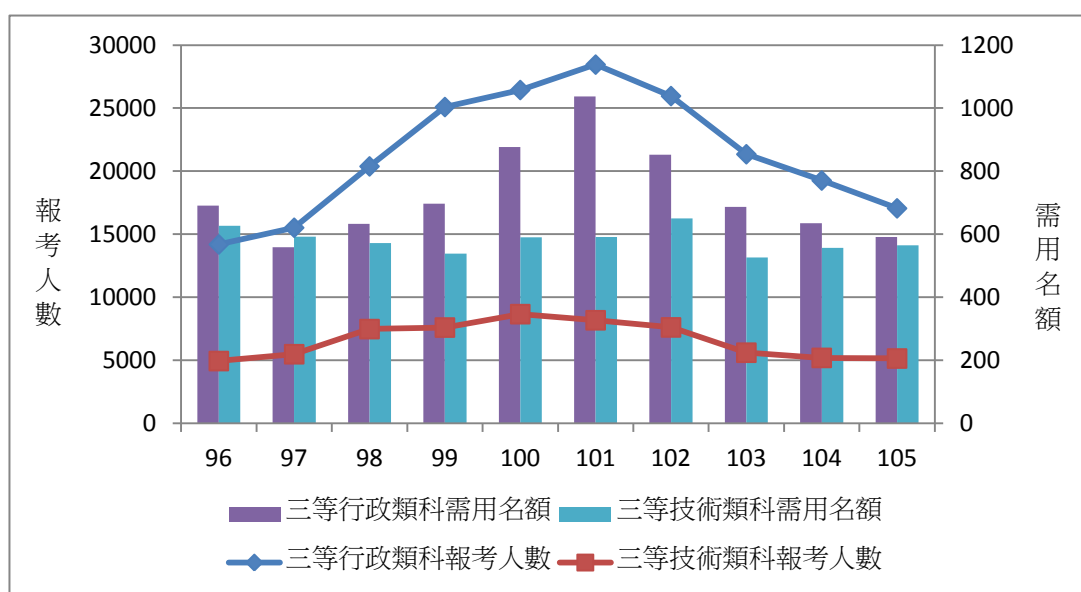


圖 6 近 10 年地方特考三等考試需用名額與報考人數關係圖

表 17 近 10 年地方特考四等考試行政類科考試相關統計數據一覽表

年度	類科總數	報考人數	到考人數	到考率(%)	需用名額			錄取人數
					原列名額	增列名額	合計	
96	22	17,643	10,808	61.26	435	116	551	556
97	21	21,199	13,572	64.02	377	193	570	586
98	21	28,366	17,943	63.26	383	229	612	627
99	22	31,224	18,830	60.31	449	120	569	576
100	25	34,207	20,301	59.35	435	198	633	653
101	24	35,607	21,748	61.08	525	172	697	721
102	26	29,835	17,902	60.00	487	155	642	664
103	24	20,466	13,325	65.11	336	119	455	466
104	24	15,226	9,901	65.03	267	100	367	376
105	21	15,777	10,493	66.51	294	99	393	398

表 18 近 10 年地方特考四等考試技術類科考試相關統計數據一覽表

年度	類科總數	報考人數	到考人數	到考率(%)	需用名額			錄取人數
					原列名額	增列名額	合計	
96	21	3,770	2,086	55.33	261	53	314	278
97	20	4,549	2,742	60.28	209	70	279	245
98	23	6,343	3,631	57.24	198	110	308	298
99	21	7,425	4,123	55.53	227	65	292	279
100	20	6,682	3,715	55.60	185	78	263	262
101	23	6,835	3,946	57.73	228	53	281	271
102	24	5,004	2,932	58.59	234	70	304	252
103	23	4,330	2,786	64.34	257	52	309	237
104	21	3,463	2,177	62.86	249	43	292	223
105	22	3,537	2,290	64.74	262	60	322	235

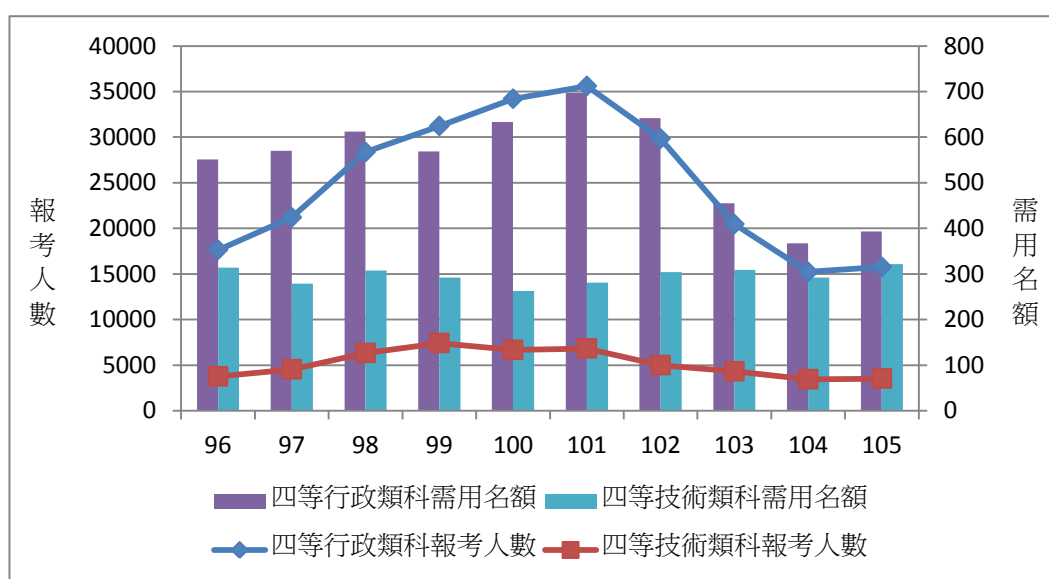


圖 7 近 10 年地方特考四等考試報考人數與需用名額關係圖

表 19 近 10 年地方特考五等考試行政類科考試相關統計數據一覽表

年度	類科總數	報考人數	到考人數	到考率(%)	需用名額			錄取人數
					原列名額	增列名額	合計	
96	13	34,183	24,328	71.17	320	76	396	412
97	11	37,526	27,924	74.41	237	104	341	370
98	12	43,729	31,329	71.64	213	123	336	355
99	13	46,989	34,744	73.94	196	53	249	279
100	13	46,411	33,632	72.47	236	111	347	399
101	12	41,379	30,251	73.11	206	102	304	356
102	14	30,297	21,434	70.75	202	75	277	300
103	13	23,770	17,200	72.36	207	65	272	275
104	12	19,901	14,564	73.18	201	46	247	249
105	13	19,625	14,445	73.61	197	59	256	259

表 20 近 10 年地方特考五等考試技術類科考試相關統計數據一覽表

年度	類科總數	報考人數	到考人數	到考率(%)	需用名額			錄取人數
					原列名額	增列名額	合計	
96	1	240	127	52.92	2	0	2	2
97	1	251	168	66.93	1	4	5	5
98	1	788	503	63.83	3	1	4	4
101	1	534	363	67.98	2	2	4	4
102	1	646	414	64.09	6	0	6	7
103	1	375	247	65.87	3	1	4	4
104	1	224	144	64.29	2	0	2	2

註：99、100、105 年未提報需用名額。

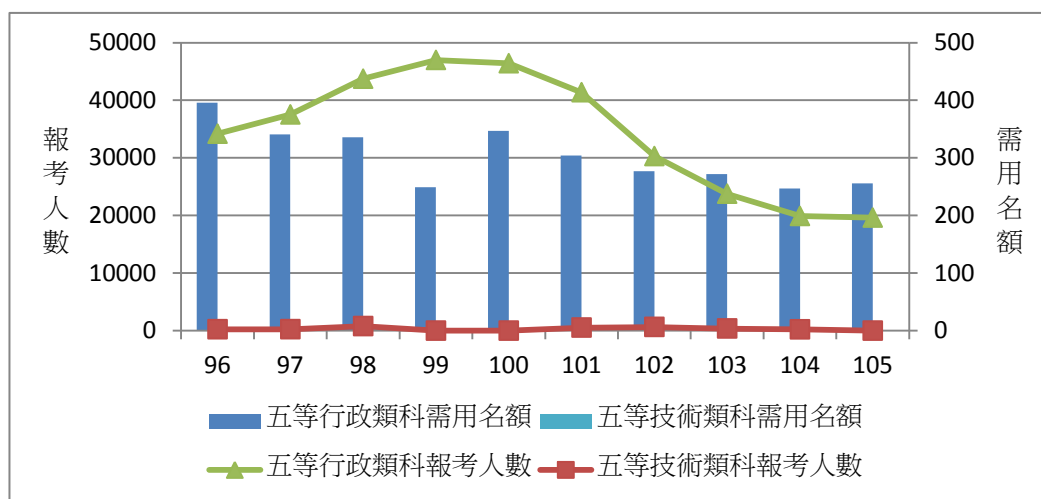


圖 8 近 10 年地方特考五等考試報考人數與需用名額關係圖³

³ 近 10 年五等考試技術類科僅電子工程類科提報缺額，合計報考人數 3,058 人，需用名額 27 人，受限於座標軸數值，趨勢無法呈現。

四、經濟情況與報考人數之關連性分析

經以名目 GDP⁴及失業率進行分析，假設不考慮物價變動情形，當名目 GDP 增加或失業率下降時，表示經濟環境景氣回升，有成長的趨勢。在使用皮爾森相關係數進行檢測發現，報考人數與名目 GDP 呈現負相關(詳表 21)，即經濟情況好轉時，報考人數反而有減少的現象，若以等別區分，等別越低，相關程度越高，另從各年度總報考人數的成長率與名目 GDP 成長率觀之(詳圖 9)，亦可發現兩者間有反向變動情形。

再以失業率與報考人數間之相關性進行檢測，發現報考人數與失業率呈現同方向變動，亦具相關性，即失業率越高的情況下，報考人數越多，且等別越低的考試，相關程度越高，從各等別報考人數成長率與失業率間的關係可觀察到其同向變動之趨勢(詳圖 10)。經濟狀況較好時，報考人數相對較少，經濟情況不佳時，報考人數相對增加，可見報考人數與經濟情勢密切，各等別又以五等考試最為顯著，或與五等考試無應考資格限制，考試科目少且皆為測驗試題有關(詳表 22)。

表 21 地方特考報考人數與 GDP 及失業率指標比較分析結果

項 目	報考人數			
	三等	四等	五等	總報考人數
與名目 GDP 之相關係數值	-0.03	-0.44	-0.82	-0.54
與失業率之相關係數值	0.34	0.56	0.70	0.61

表 22 近 10 年地方特考報考人數成長率變動情形

年度	三等考試報考 人數成長率(%)	四等考試報考 人數成長率(%)	五等考試報考 人數成長率(%)	總報考人數 成長率(%)	名目 GDP (百萬元)	名目 GDP 成 長率(%)	失業率(%)
96	16.73	20.71	27.09	22.47	13407062	6.06	3.91
97	9.75	20.24	9.74	12.74	13150950	-1.91	4.14
98	32.64	34.8	17.84	26.69	12961656	-1.44	5.85
99	17.33	11.35	5.55	10.50	14119213	8.93	5.21
100	7.38	5.8	-1.23	3.44	14312200	1.37	4.39
101	4.36	3.8	-9.69	-1.16	14686917	2.62	4.24
102	-8.36	-1.79	-26.17	-17.88	15230739	3.70	4.18
103	-19.71	-28.83	-21.97	-23.61	16111867	5.79	3.96
104	-9.27	-24.63	-16.65	-16.63	16759016	4.02	3.78
105	-9.21	-3.34	-2.48	-3.36	17111263	2.10	3.92

資料來源：名目 GDP 及失業率(%)數據來源為中華民國統計資訊網 <http://statdb.dgbas.gov.tw/pxweb/Dialog/NI.asp>

⁴ GDP(Gross Domestic Product)，即國內生產毛額，其定義為在一特定時間內，例如一季或一年，一國境內所生產最終商品及勞務的市場總價值，係用來衡量一國經濟情況的重要參考指標，通常 GDP 上升就代表景氣上升，反之 GDP 下跌也就代表景氣下滑。名目 GDP 是以現行市場價格作為計算基準，包含物價水準的因素。

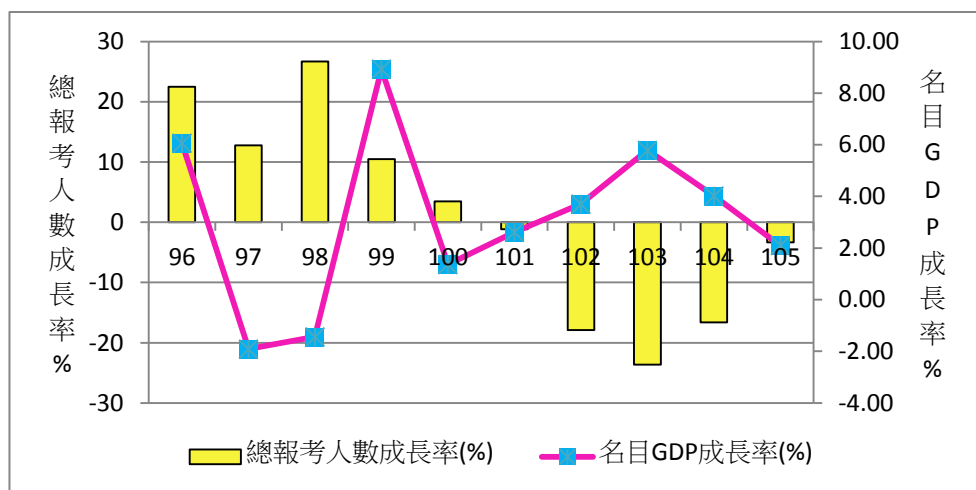


圖 9 近 10 年地方特考總報考人數成長率與名目 GDP 成長率關係圖

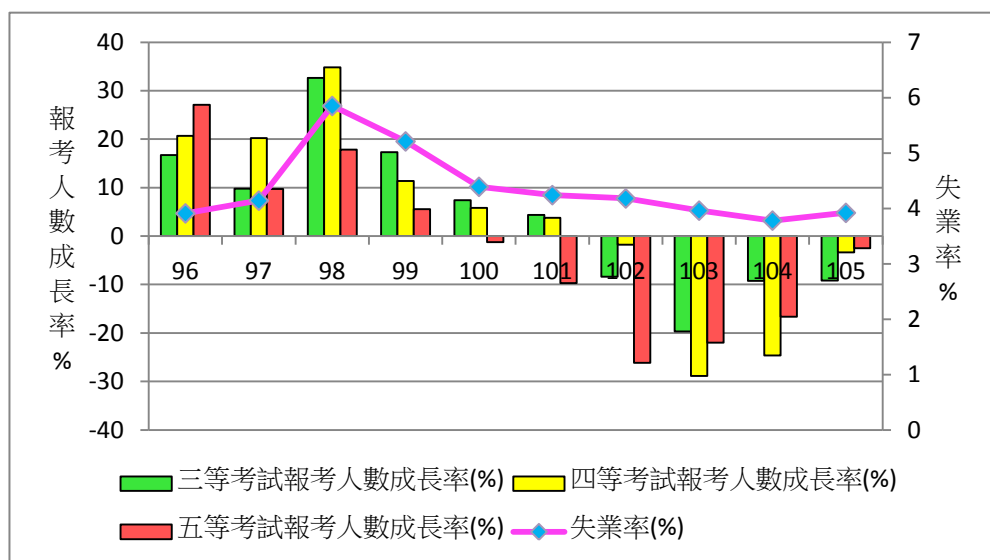


圖 10 近 10 年地方特考各等別報考人數成長率與失業率關係圖

五、與公務人員高、普、初等考試各項統計數據比較

依近 10 年統計資料顯示，地方特考各等別需用名額與高、普、初考需用名額比例相當，地方特考以三等考試占 53.18% 最多、四等考試占 34.40% 次之、五等考試占 12.42% 最少；高、普、初等考試亦以高考三級考試需用名額占 54.43% 最高、普通考試占 37.30% 次之，初等考試僅占 8.27%（詳圖 11、圖 12）。

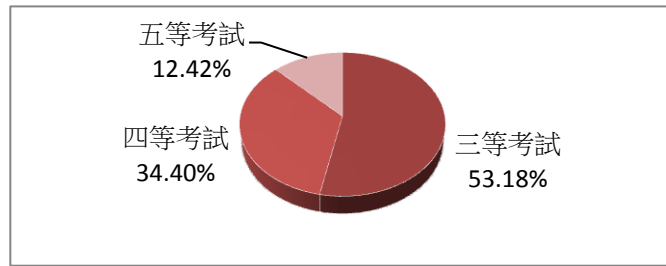


圖 11 近 10 年地方特考各等別需用名額總計比例

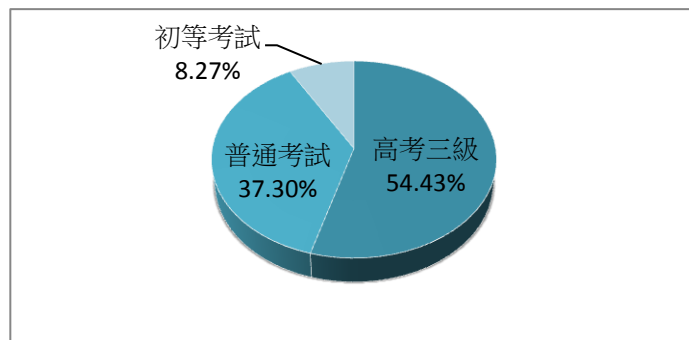


圖 12 近 10 年公務人員高考三級、普考及初等考試需用名額總計比例

另近 10 年地方特考三等考試與公務人員高考三級之到考率及錄取率，高考三級到考率均高於地方特考，至於錄取率部分，地方特考三等考試除 96 年、98 年及 99 年之錄取率略高於高考三級考試外，其餘各年之錄取率均低於高考三級考試(詳圖 13)。

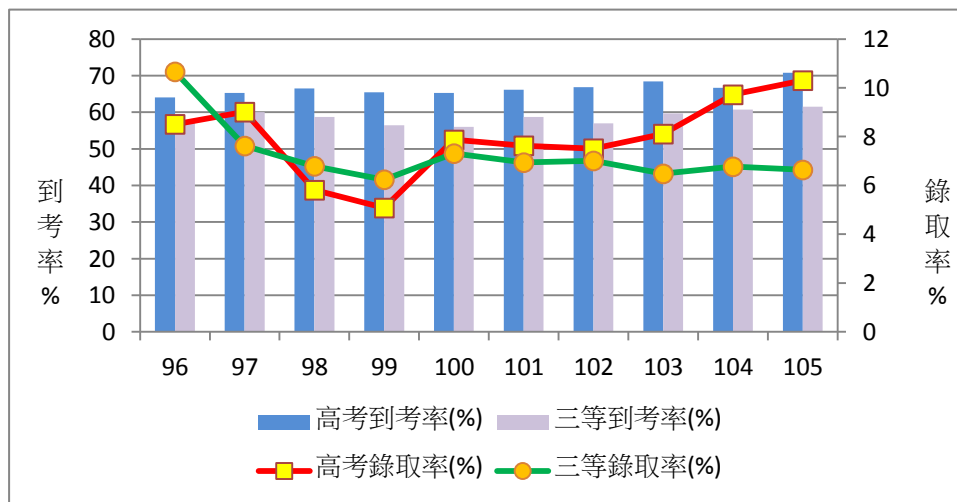


圖 13 近 10 年地方特考三等考試與公務人員高考三級考試到考率及錄取率比較

近 10 年地方特考四等考試與公務人員普通考試之到考率及錄取率比較，普考之到考率高於地方特考四等考試，錄取率部分以 100 年為分界點，100 年以前地方特考四等考試之錄取率高於普考，100 年以後錄取率均低於普考 (詳圖 14)。

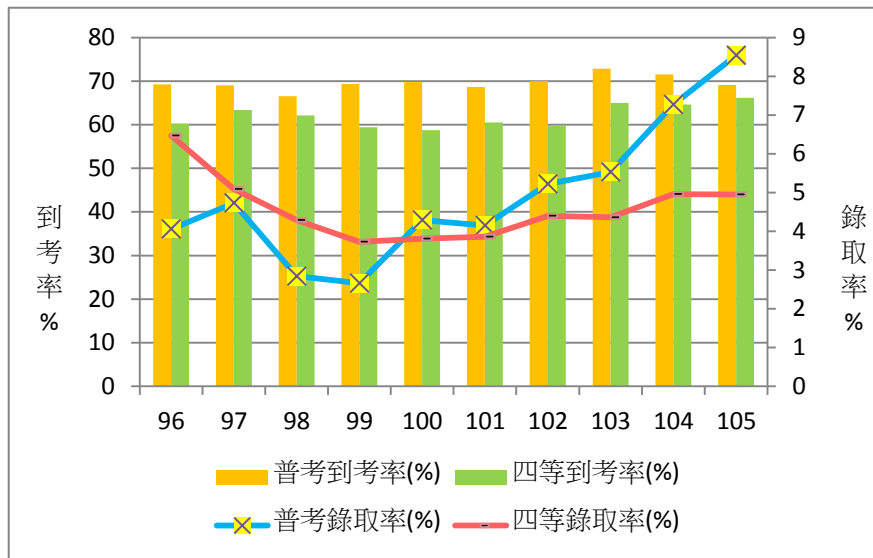


圖 14 近 10 年地方特考四等考試與公務人員普通考試到考率及錄取率比較

近 10 年地方特考五等考試與初等考試到考率及錄取率比較，五等考試之到考率，除 96、97、105 年高於初等考試外，其餘均低於初等考試；錄取率部分，兩項考試於 99 年前大致相當，100 年、102-104 年五等考試錄取率均高於初等考試，至 105 年，初等考試錄取率高於五等考試(詳圖 15)。

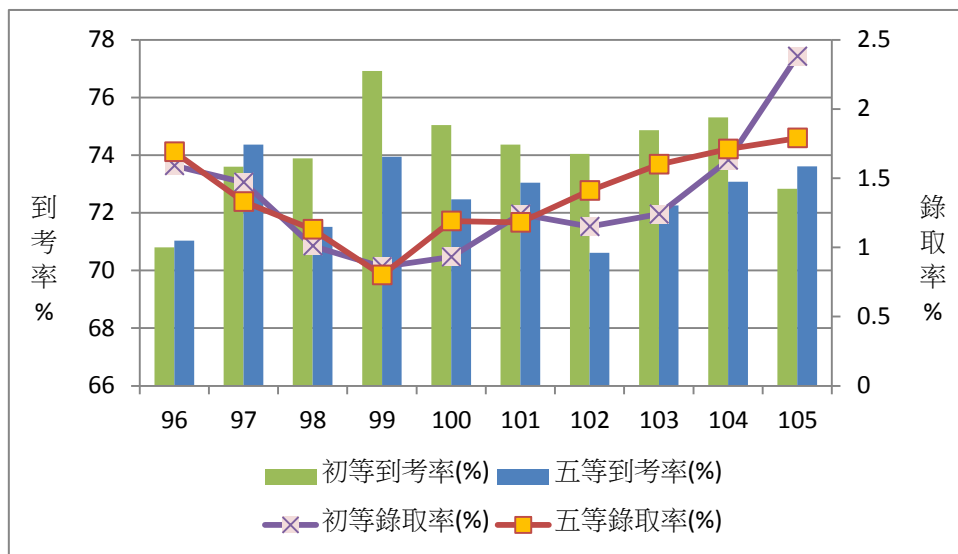


圖 15 近 10 年地方特考五等考試與公務人員初等考試到考率及錄取率比較

觀諸近年地方特考與公務人員高普考試需用名額之變化，高普考需用總額之變化較大，地方特考三、四等考試之需用名額除因五都改制於 100、101 年略有增加外，均維持較為穩定之狀態(詳圖 16)。

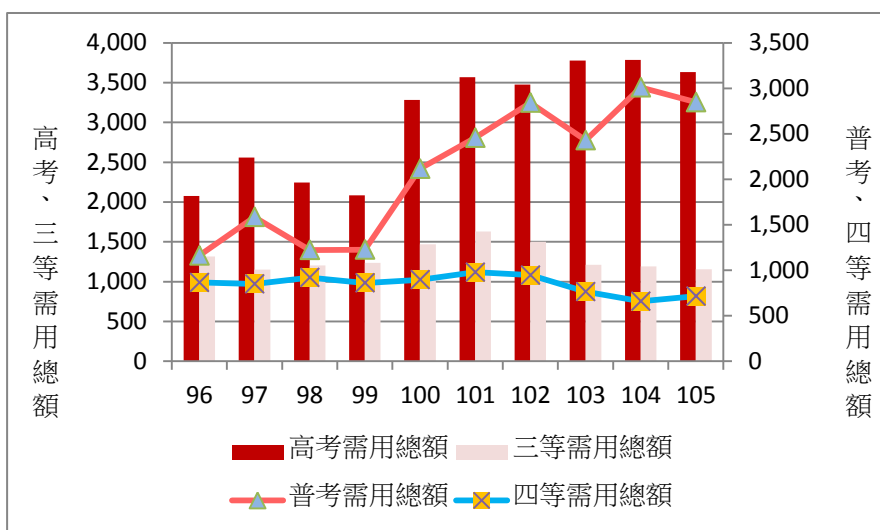


圖 16 近 10 年地方特考與高普考需用名額比較

六、綜合發現

茲就上述統計數據觀察，近 10 年本項考試辦理情形有下列現象：

- (一) 考試等級越高、需求比例越高，無論地方特考或高普初等考試均呈現考試等級越高，需求比例越高之現象。
- (二) 各等別行政類科需用名額及報考人數最多之前 5 個類科，其合計之需求及報考人數，均占行政類科總需用名額及報考人數之 5 成以上，顯現需求與報考人數集中在部分類科。
- (三) 三等及四等考試技術類科之需用名額及報考人數皆以土木工程類科最多，三等及四等考試土木工程類科之需用名額均占各該等級所有技術類科需用總額比例約 4 成，或與近年土木工程類科錄取人員離職率高、流動率大，以及歷年累積之錄取不足額情形有關。
- (四) 報名人數多寡與需用名額及經濟情況具有關連性：
 - 1、整體而言，報考人數及需用名額間高度相關性，即需用名額越多，報考人數越多，尤以三等及四等考試最為顯著。
 - 2、以類別細分，行政類科之報考人數與需用名額間較技術類科更具有相關性。
 - 3、以名目 GDP 及失業率與報考人數之關連性分析，發現經濟情況好轉時，報考人數有減少的現象；失業率較高時，報考人數則越多，尤其以五等考試最為顯著。