

考試院第 11 屆第 214 次會議考選部重要業務報告

民國 101 年 11 月 22 日

壹、考選行政

近年公務人員高考三級、普通、初等考試暨地方特考錄取人員統計分析

一、近年報考情形

公務人員高考三級、普通、初等考試與地方特考等四項考試，為各級機關進用初任公務人員之主要管道，96 年四項考試報考人數合計 20 萬餘人，97、98 年受到經濟不景氣影響，致公務人員報考人數激增，98 年報考人數大幅增為 32 萬餘人，100 年報考人數仍有 33 萬餘人之規模，本(101)年報考人數則持續成長至 34.6 萬餘人；四項考試報考者之平均年齡亦有逐漸增加之趨勢，96 年報考平均年齡為 29.54 歲，之後每年持續略增，至 100 年報考平均年齡為 30.15 歲。(參閱表 1)

表 1 公務人員高考三級、普通、初等考試與地方特考報考統計

| | | 總計 | 公務人員高考三級、普通及初等考試 | | | | 公務人員地方特考 | | | |
|-------|---------|---------|------------------|--------|--------|--------|----------|--------|--------|--------|
| | | | 計 | 高考三級 | 普通 | 初等 | 計 | 三等 | 四等 | 五等 |
| 96 年 | 報考人數 | 201,565 | 126,583 | 37,833 | 42,633 | 46,117 | 74,982 | 19,146 | 21,413 | 34,423 |
| | 平均年齡(歲) | 29.54 | 29.46 | 29.54 | 28.63 | 30.16 | 29.66 | 30.41 | 29.18 | 29.55 |
| 97 年 | 報考人數 | 229,520 | 144,983 | 41,819 | 49,827 | 53,337 | 84,537 | 21,012 | 25,748 | 37,777 |
| | 平均年齡(歲) | 29.59 | 29.55 | 29.57 | 28.73 | 30.30 | 29.66 | 30.34 | 29.10 | 29.67 |
| 98 年 | 報考人數 | 322,932 | 215,836 | 56,057 | 66,540 | 93,239 | 107,096 | 27,870 | 34,709 | 44,517 |
| | 平均年齡(歲) | 29.75 | 29.73 | 29.62 | 28.97 | 30.35 | 29.77 | 30.31 | 29.14 | 29.93 |
| 99 年 | 報考人數 | 339,589 | 221,252 | 62,089 | 70,014 | 89,149 | 118,337 | 32,699 | 38,649 | 46,989 |
| | 平均年齡(歲) | 29.91 | 29.89 | 29.81 | 29.16 | 30.52 | 29.94 | 30.60 | 29.31 | 30.00 |
| 100 年 | 報考人數 | 331,627 | 209,216 | 61,990 | 73,014 | 74,212 | 122,411 | 35,111 | 40,889 | 46,411 |
| | 平均年齡(歲) | 30.15 | 30.07 | 29.92 | 29.43 | 30.83 | 30.28 | 30.53 | 29.73 | 30.58 |
| 101 年 | 報考人數 | 346,735 | 225,739 | 67,384 | 88,777 | 69,578 | 120,996 | 36,641 | 42,442 | 41,913 |
| | 平均年齡(歲) | ... | 30.30 | 30.19 | 29.82 | 31.01 | ... | ... | ... | ... |

註：1. 年齡計算係以報考當年減去報考者出生年次。

2. 101 年地方特考於 101 年 12 月 15 日至 17 日舉行。

二、錄取人員統計分析

(一) 錄取人數：考試等級與錄取人數(錄取率)成正比

- 1、**高考三級與地方特考三等**：101 年高考三級錄取 3,397 人，錄取率 7.63%；100 年地方特考三等錄取 1,438 人，錄取率 7.31%。
- 2、**普通考試與地方特考四等**：101 年普通考試錄取 2,530 人，錄取率 4.15%；100 年地方特考四等錄取 915 人，錄取率 3.81%。
- 3、**初等考試與地方特考五等**：101 年初等考試錄取 639 人，錄取率 1.24%；100 年地方特考五等錄取 399 人，錄取率 1.19%。

表 2 公務人員高考三級、普通、初等考試與地方特考錄取統計

| | | 公務人員高等、普通及初等考試 | | | 公務人員地方特考 | | |
|-------|------|----------------|-------|------|----------|------|------|
| | | 高考三級 | 普通考試 | 初等考試 | 三等 | 四等 | 五等 |
| 96 年 | 錄取人數 | 2,062 | 1,198 | 530 | 1,170 | 834 | 414 |
| | 錄取率% | 8.51 | 4.06 | 1.63 | 10.66 | 6.47 | 1.69 |
| 97 年 | 錄取人數 | 2,459 | 1,628 | 581 | 962 | 831 | 375 |
| | 錄取率% | 9.01 | 4.73 | 1.48 | 7.62 | 5.09 | 1.33 |
| 98 年 | 錄取人數 | 2,166 | 1,257 | 692 | 1,112 | 925 | 359 |
| | 錄取率% | 5.81 | 2.84 | 1.01 | 6.79 | 4.29 | 1.13 |
| 99 年 | 錄取人數 | 2,065 | 1,291 | 580 | 1,152 | 855 | 279 |
| | 錄取率% | 5.08 | 2.66 | 0.85 | 6.24 | 3.73 | 0.80 |
| 100 年 | 錄取人數 | 3,184 | 2,189 | 512 | 1,438 | 915 | 399 |
| | 錄取率% | 7.87 | 4.29 | 0.92 | 7.31 | 3.81 | 1.19 |
| 101 年 | 錄取人數 | 3,397 | 2,530 | 639 | ... | ... | ... |
| | 錄取率% | 7.63 | 4.15 | 1.24 | ... | ... | ... |

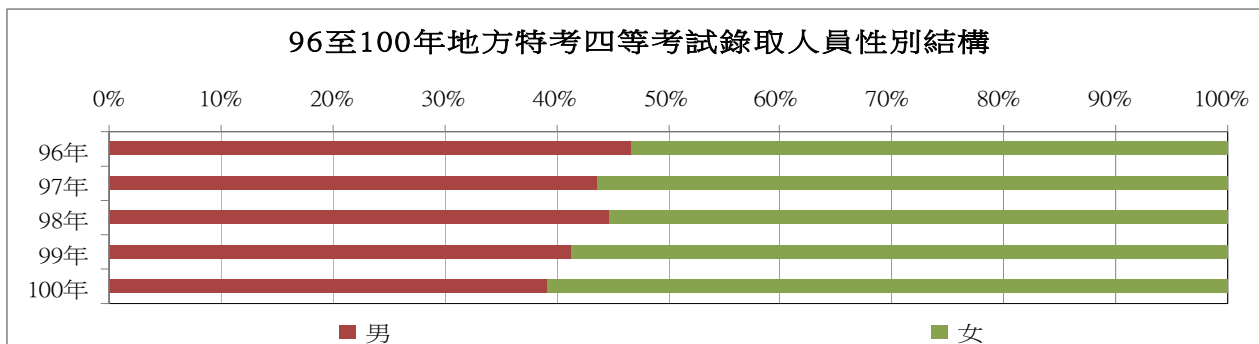
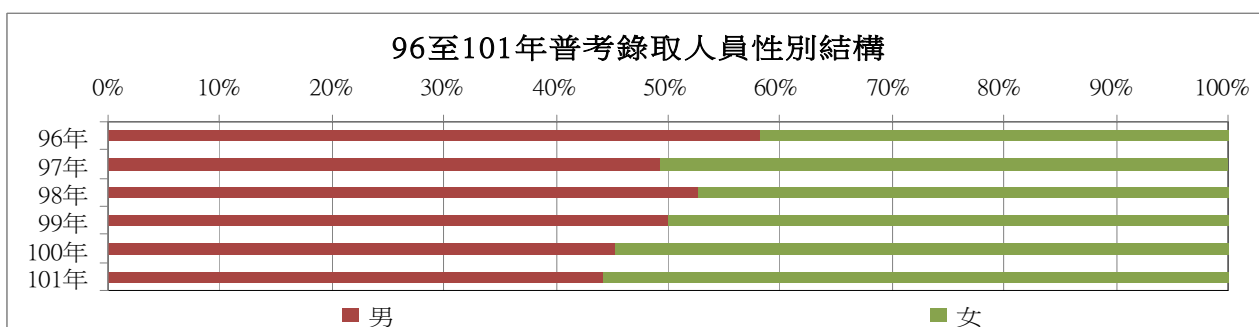
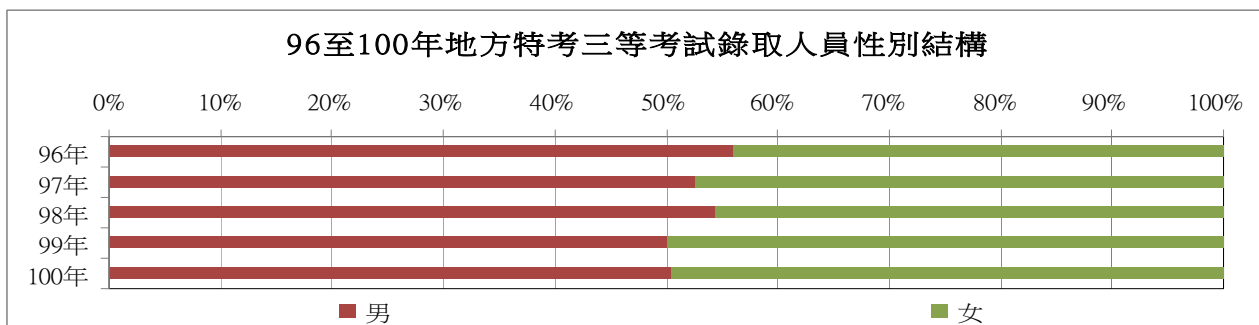
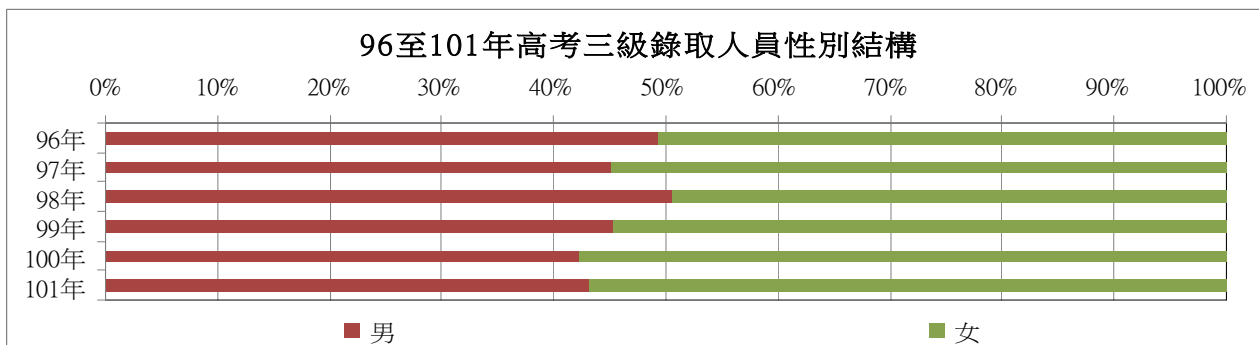
(二) 錄取人員性別結構：女性比例增加

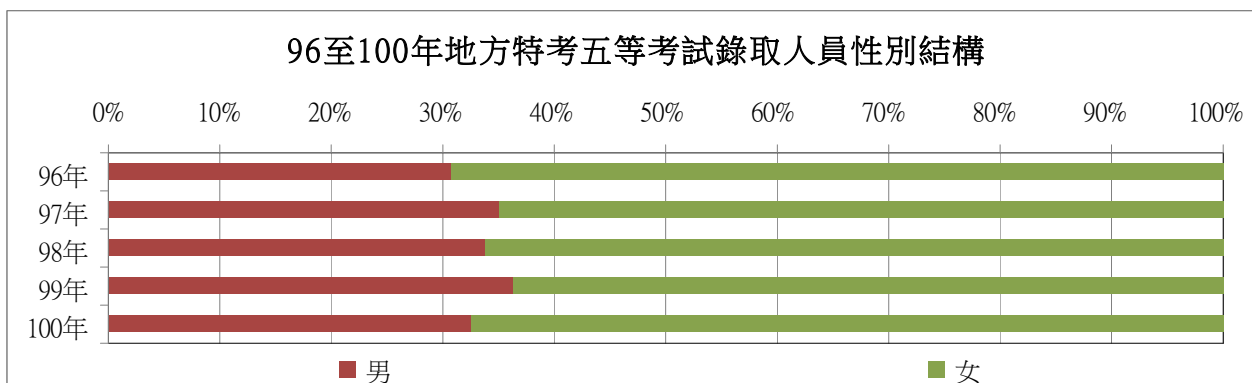
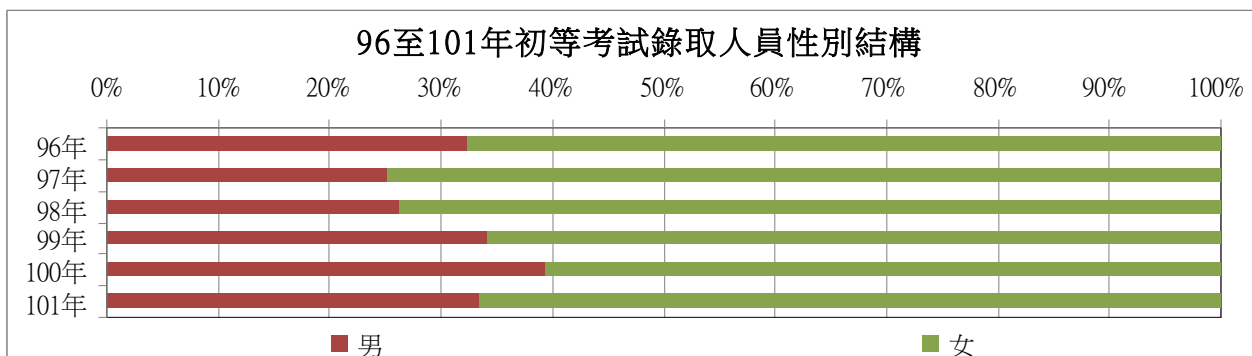
- 1、**高考三級與地方特考三等**：101 年高考三級錄取者女多於男，女性占 56.84%；100 年地方特考三等錄取者男女比率相當，女性占 49.58%。

2、普通考試與地方特考四等：101年普通考試錄取者中女性占55.85%，100年地方特考四等女性占60.77%。

3、初等考試與地方特考五等：101年初等考試錄取者中女性占66.67%，100年地方特考五等女性占67.42%。

圖 1 各項考試錄取人員性別結構

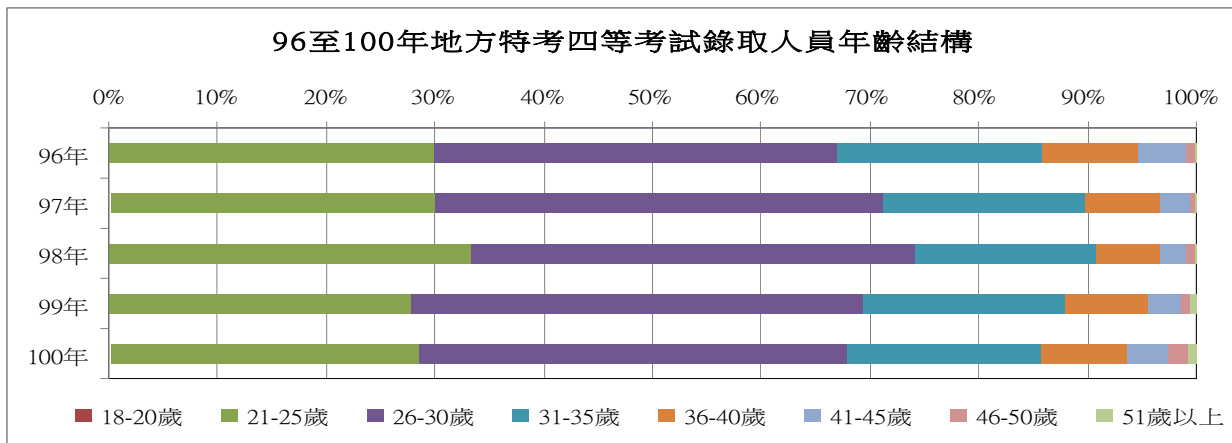
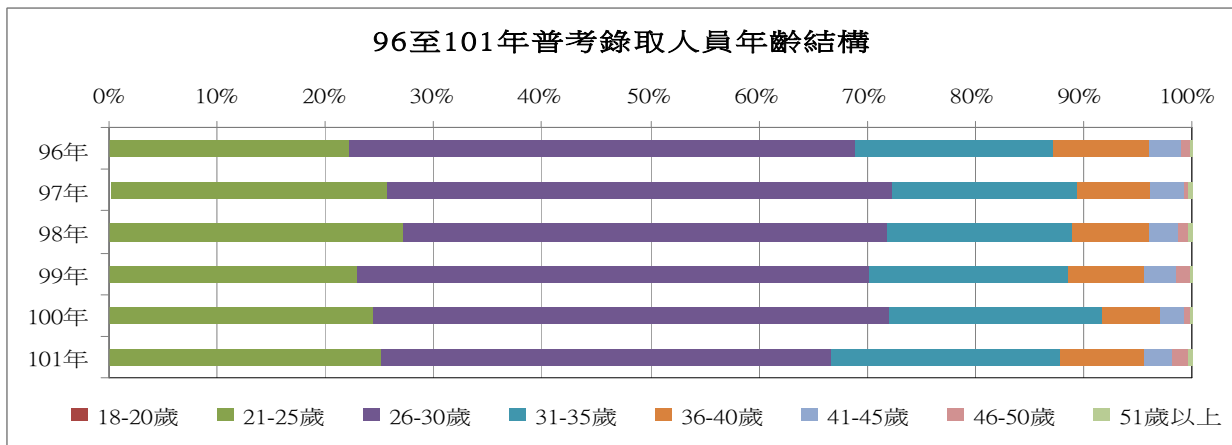
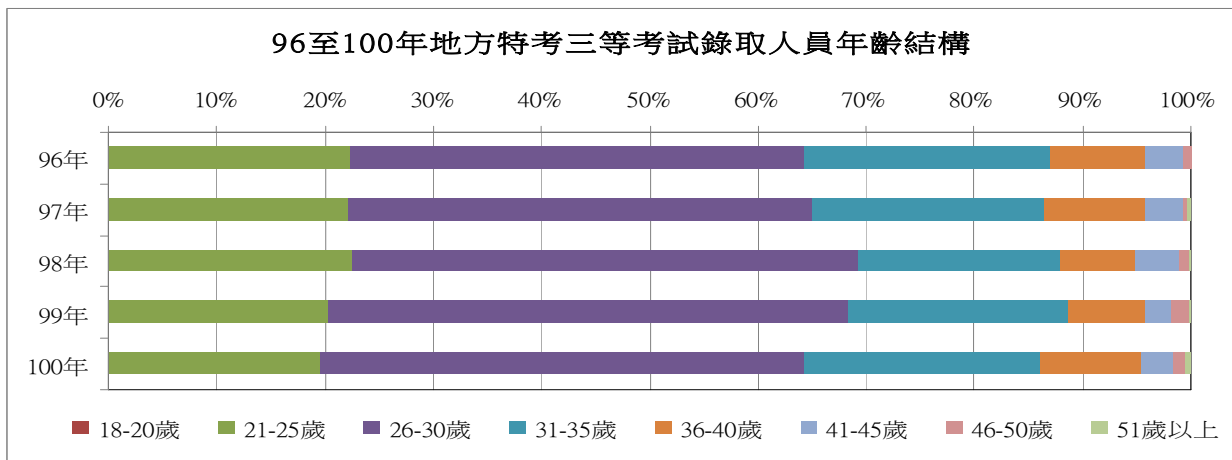
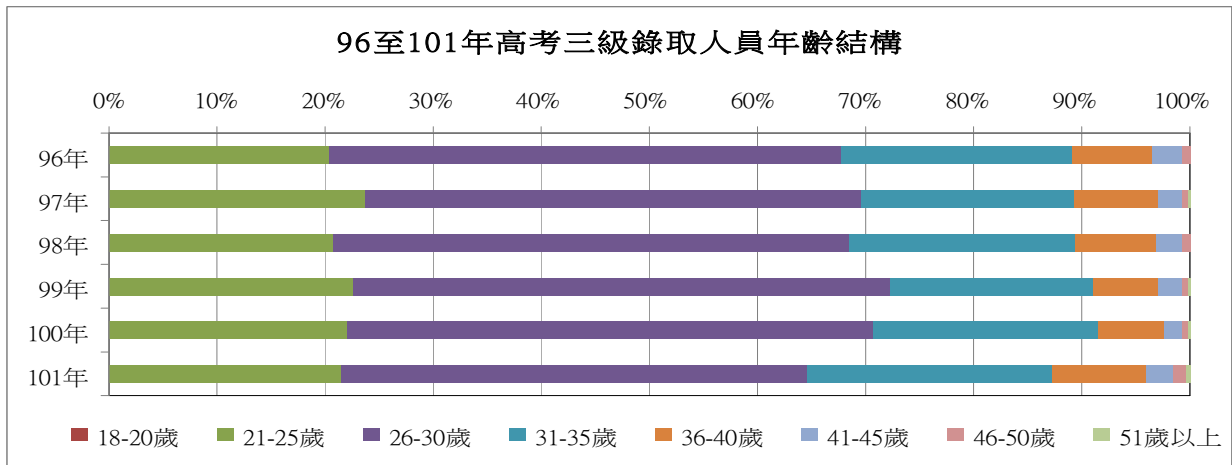


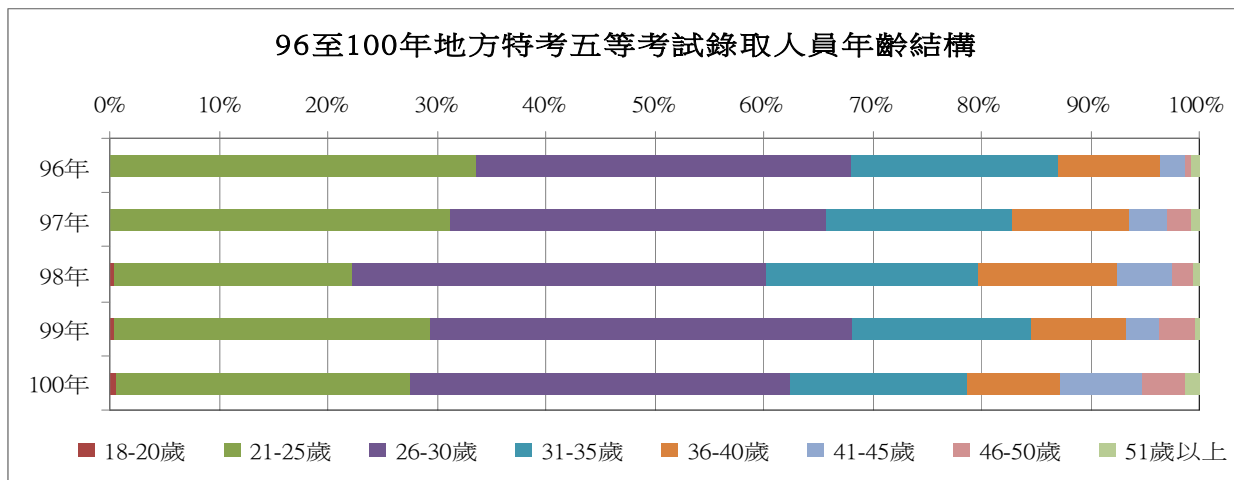
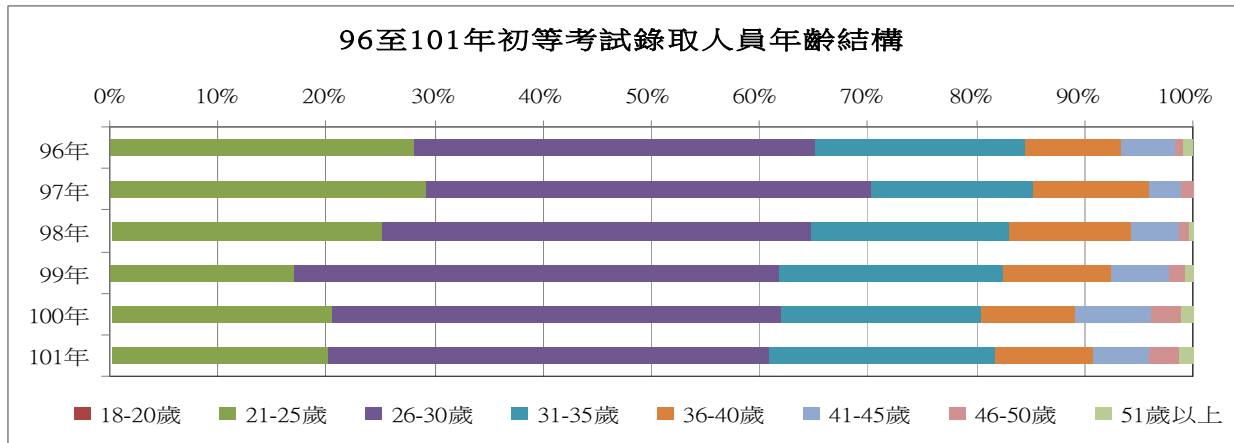


(三) 年齡結構：錄取者主要年齡分布 21 歲至 35 歲約占八至九成

- 1、**高考三級與地方特考三等**：101 年高考三級錄取者平均年齡 29.63 歲，主要年齡層 21 歲至 35 歲，占 87.28%；100 年地方特考三等錄取者平均年齡 29.87 歲，主要年齡層 21 歲至 35 歲，占 86.02%。
- 2、**普通考試與地方特考四等**：101 年普通考試錄取者平均年齡 29.35 歲，主要年齡層 21 歲至 35 歲，占 87.83%；100 年地方特考四等錄取者平均年齡 29.46 歲，主要年齡層 21 歲至 35 歲，占 85.46%。
- 3、**初等考試與地方特考五等**：101 年初等考試錄取者平均年齡 30.59 歲，主要年齡層 21 歲至 35 歲，占 81.53%；100 年地方特考五等錄取者平均年齡 30.49 歲，主要年齡層 21 歲至 35 歲，占 78.20%。

圖 2 各項考試錄取人員年齡結構

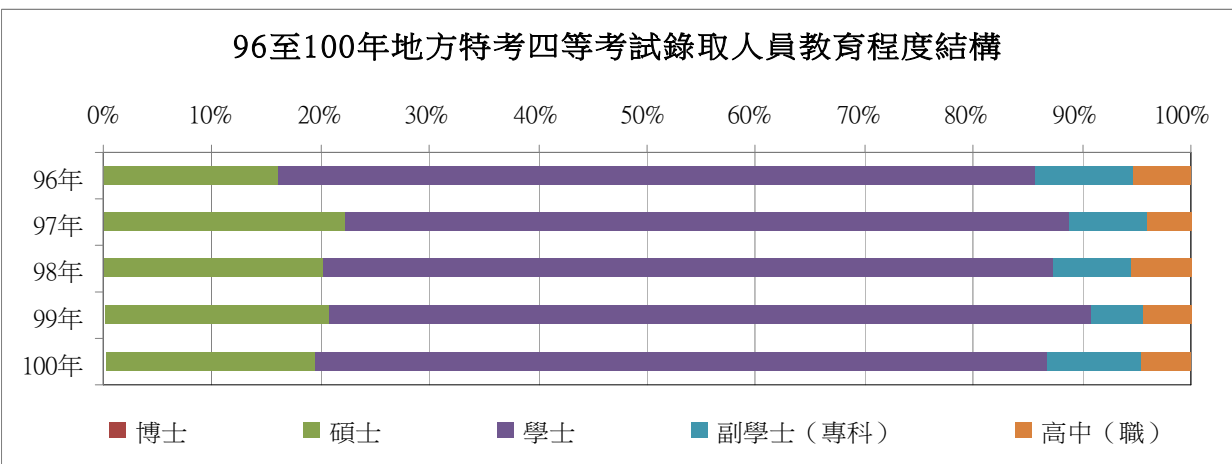
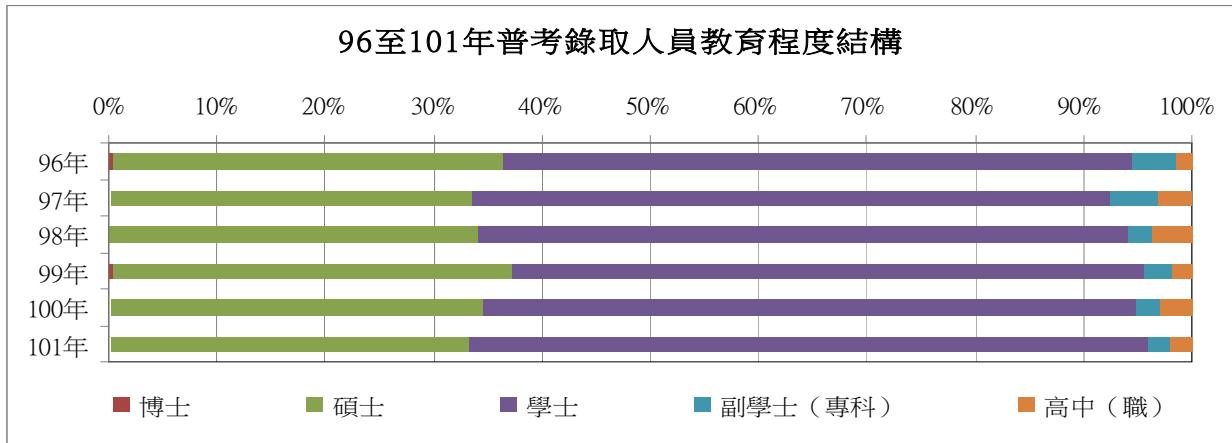
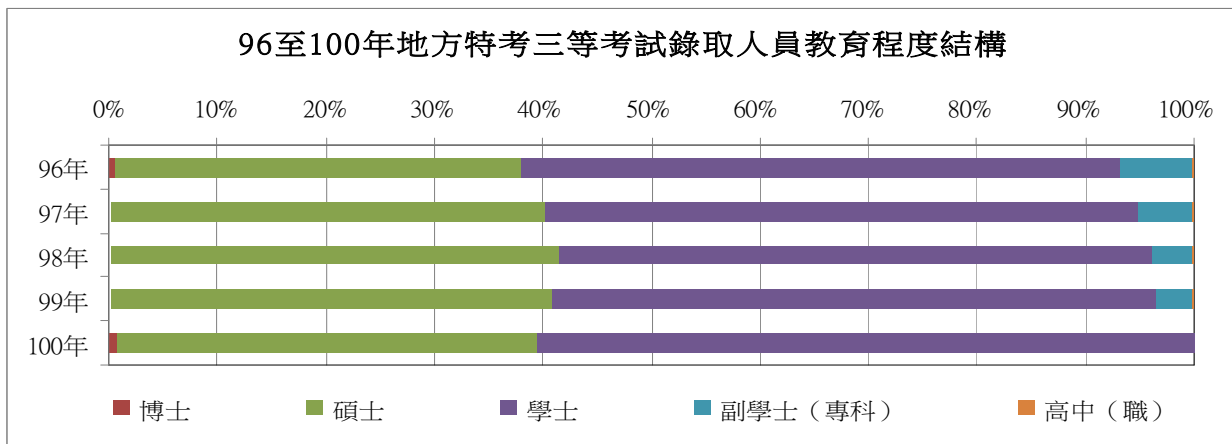
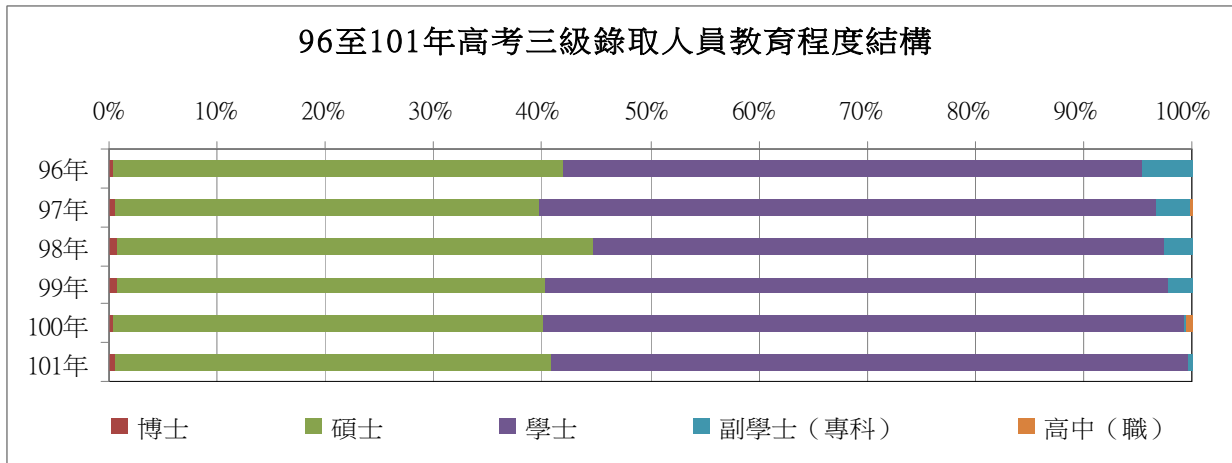


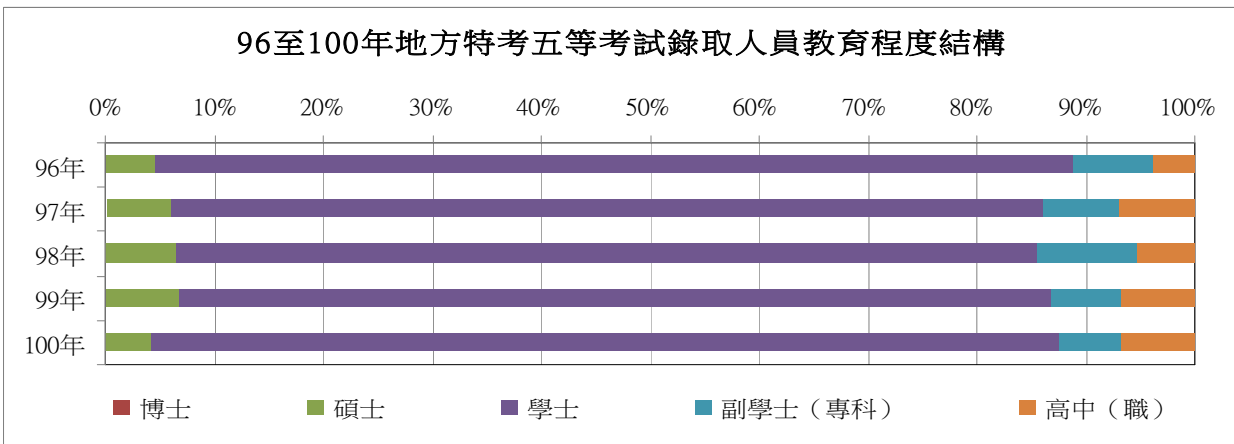
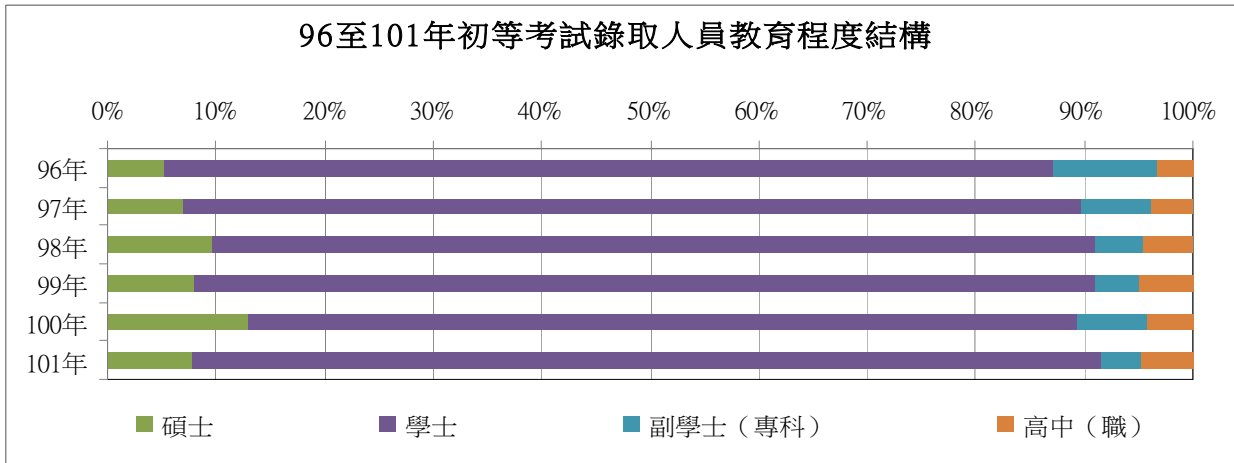


(四) 教育程度結構：初任公務人員以學士與碩士為主

- 1、**高考三級與地方特考三等**：101 年高考三級錄取者中，學士 58.79%、碩士 40.36%；100 年地方特考三等錄取者中，學士 60.50%、碩士 38.80%。
- 2、**普通考試與地方特考四等**：101 年普通考試錄取者中，學士 62.77%、碩士 32.85%；100 年地方特考四等錄取者中，學士 67.32%、碩士 19.23%。
- 3、**初等考試與地方特考五等**：101 年初等考試錄取者中，學士 83.88%、碩士 7.67%；100 年地方特考五等錄取者中，學士 83.21%、碩士 4.26%。

圖 3 各項考試錄取人員教育程度結構





三、結語

公務人員各等級考試雖依學歷資格報考，在目前國人教育程度普遍提升，勞動市場提供之機會與待遇環境影響下，高資低考現象明顯增加，致各等級競爭激烈考試脫穎而出者，均以 21 至 35 歲之學士或碩士占大多數。本部將持續改進命題、閱卷品質，配合用人機關需求，朝向合格合用之目標而努力。