

考試院第 12 屆第 152 次會議考選部重要業務報告

民國 106 年 8 月 31 日

壹、考選行政

近 10 (97-106) 年公務人員特種考試身心障礙人員考試錄取人員統計分析

一、前言

為提供身心障礙者擔任公職的機會，85 年 1 月修正之公務人員考試法，增列為照顧身心障礙者就業權益得舉行公務人員特種考試之法源。85 年 4 月考試院訂定發布「公務人員特種考試殘障人員考試規則」，並於該年首次辦理殘障特考。87 年本項考試名稱修正為「公務人員特種考試身心障礙人員考試」。

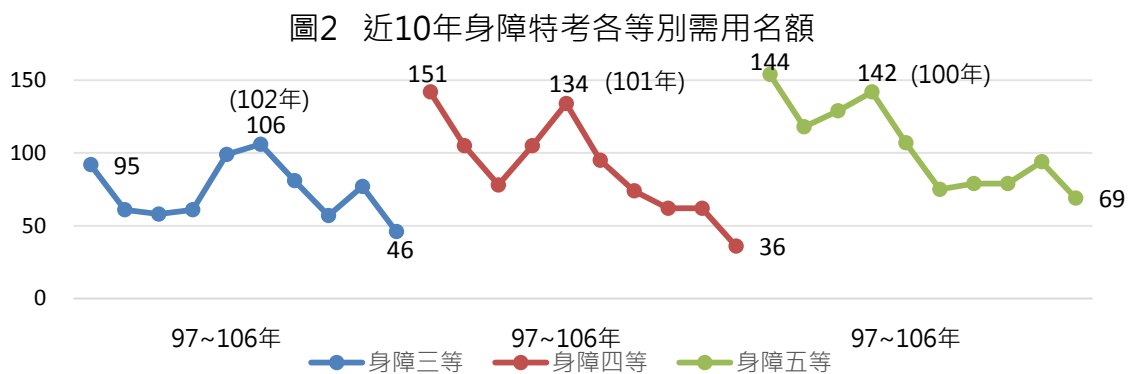
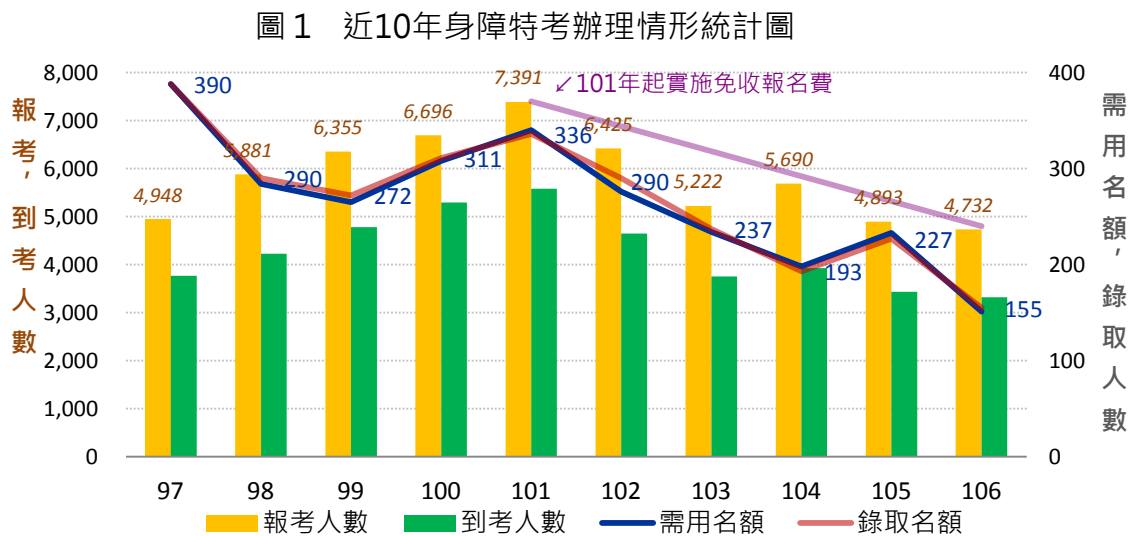
本項考試初期係不定期舉辦，自 92 年起，每年舉辦，至 106 年為止，共舉辦 18 次考試，計錄取 4,079 人，為身心障礙者服公職之重要管道。為了解本項考試近年來需用、報考及錄取情形，就本項考試近 10 (97-106) 年之相關統計資料作簡要分析，作為未來檢討本項考試之參考。

二、近 10 年需用名額、報考人數、到考人數與錄取人數概觀

(一)需用名額：以 97 年提列 390 名為最多，98、99 年逐年減少，100 年、101 年需用名額增加，均達 300 名以上，102、103、104 年又逐年減少，106 年僅 151 名最少，僅為 97 年的四成。

本項考試近 10 年各等別需用名額，分別以 102 年(三等)、101 年(四等)、100 年(五等)為轉折點，各等別皆以 106 年為最低點。106 年各等別需用名額與 10 年最多需求相比，三等考試減少約 60 名、四等考試減少約 115 名、五等考試減少約 75 名 (詳圖 2)。

(二)報考人數：97年至101年逐步攀升，至101年實施免收報名費為最高點，報名人數達7,391人，102年起減少，104年雖有微升，但105年又呈減少趨勢，報考人數並未因免收報名費而持續增加。近10年以106年4,732人為最少。97年至106年本項考試需用名額、報考人數、到考人數與錄取人數增減趨勢如圖1。



(三)各等別考試統計

本項考試設二、三、四、五等考試，二等考試計設13類科（均為行政類），惟近10年均未提列需求，茲就三、四、五等考試說明如下：

1. 三等考試(詳表 1 及圖 3)

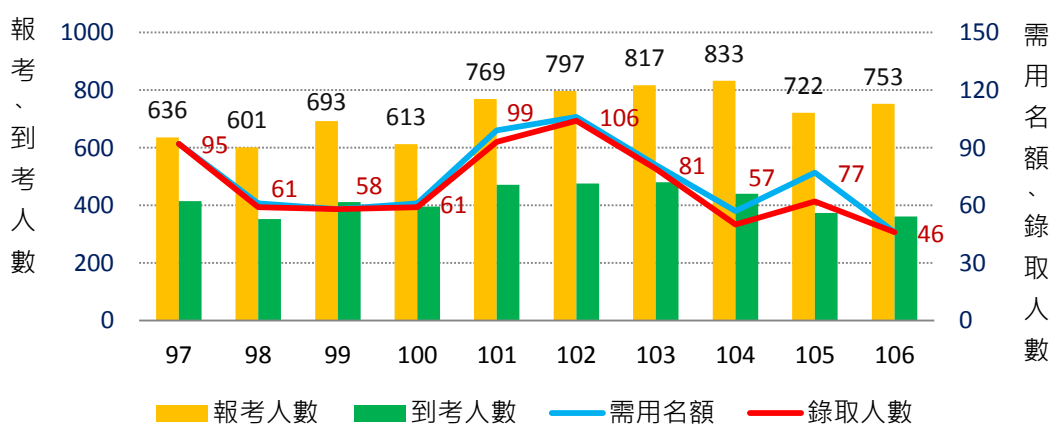
- (1)需用名額：三等考試計設 38 類科（行政類 22 類科、技術類 16 類科），以 97 年提列 17 類科最多，106 年 7 類科最少，經統計近 10 年需用名額，98 年至 100 年每年約近 60 名，101 年至 102 年增加至 100 名左右，此後逐年減少，106 年提列最少，僅 46 名。
- (2)報考人數：97 年至 100 年間，每年均約 600 至 700 人報考，101 年起免收報名費增為 769 人，逐年增加，至 104 年 833 人最多，惟 105 年又減少為 722 人。
- (3)到考率：97 年至 103 年到考率約 60%，104 年起逐年下降，106 年僅 47.94%。
- (4)錄取率：除 97 年、102 年超過 20%外，其餘各年均介於 11%-20%之間，以 104 年之錄取率 11.36%最低(不足額 7 人)，106 年 12.74%次低。

表 1 近 10 年身障特考三等考試辦理情形統計表

單位：人；%

年度	類科數	報考人數	到考人數	到考率 (%)	需用名額	錄取名額	錄取率 (%)
97	17	636	415	65.25	95	92	22.17
98	11	601	352	58.57	61	59	16.76
99	9	693	411	59.31	58	58	14.11
100	14	613	396	64.60	61	59	14.90
101	12	769	471	61.25	99	93	19.75
102	12	797	476	59.72	106	104	21.85
103	9	817	480	58.75	81	79	16.46
104	8	833	440	52.82	57	50	11.36
105	10	722	374	51.80	77	62	16.58
106	7	753	361	47.94	46	46	12.74
合計	109	7,234	4,176	57.73	741	702	16.81

圖3 近10年身障特考三等考試辦理情形統計圖



(5)錄取不足額情形：依統計顯示，三等考試近10年錄取不足額人數以101、104及105年較多，其中105年15人最多。就行政類而言，近年經常性錄取不足額之類科為教育行政類科，技術類部分，不足額類科較為分散。

表2 近10年身障特考三等考試錄取不足額統計

單位：人

類別	年度	類科	報考人數	到考人數	錄取人數	需用名額	不足額人數
行政	97	金融保險	2	1	0	2	2
		經建行政	3	2	0	1	1
	100	經建行政	7	5	4	6	2
	101	教育行政	112	80	27	28	1
		交通行政	11	7	3	5	2
	103	教育行政	136	90	13	14	1
	104	教育行政	142	86	7	13	6
	105	教育行政	141	80	7	21	14
技術	97	醫用物理	4	3	0	1	1
	98	電子工程	17	9	0	2	2
	101	機械工程	7	7	1	4	3
	102	電力工程	8	7	1	3	2
	103	水利工程	8	5	1	2	1
	104	水利工程	6	1	0	1	1
	105	園藝	3	2	1	2	1

2. 四等考試（詳表 3、圖 4）

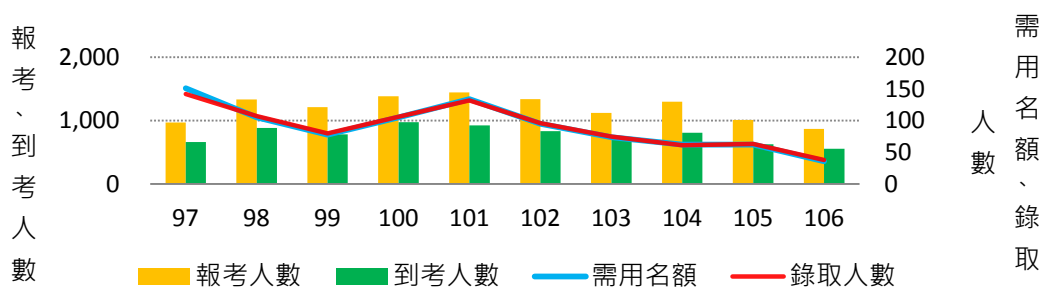
- (1) 需用名額：四等考試計設 43 類科（行政類 23 類科、技術類 20 類科），以 97 年提列 26 類科最多，106 年 11 類科最少，97、101 年需用名額均達 130 名以上，102 年起逐漸減少，以 106 年為最少，行政類與技術類合計僅 36 名。
- (2) 報考人數：除 97、105、106 年約略為 1,000 人，其他年度均超過 1,100 人以上，並以 101 年 1,447 人為最多。
- (3) 到考率：各年到考率介於 61%~71% 間，以 100 年 70.54% 最高、105 年 61.64% 最低。
- (4) 錄取率：97 年 21.42% 為最高，106 年 6.85% 為最低、104 年 7.54% 次之，其餘年度約為 10%~14% 間。

表 3 近 10 年身障特考四等考試辦理情形統計表

單位：人；%

年度	類科數	報考人數	到考人數	到考率 (%)	需用名額	錄取人數	錄取率 (%)
97	26	969	663	68.42	151	142	21.42
98	20	1,333	887	66.54	105	107	12.06
99	18	1,212	783	64.60	78	80	10.22
100	21	1,385	977	70.54	105	106	10.85
101	19	1,447	926	63.99	134	132	14.25
102	16	1,338	835	62.41	95	96	11.50
103	15	1,123	737	65.63	74	75	10.18
104	20	1,298	809	62.33	62	61	7.54
105	13	1,014	625	61.64	62	63	10.08
106	11	869	555	63.87	36	38	6.85
合計	179	11,988	7,797	65.04	902	900	11.54

圖 4 近 10 年身障特考四等考試辦理情形統計圖



(5)錄取不足額情形:97年、100至104年有錄取不足額情形，不足額之類科較為分散，以101年地政類科及97年衛生技術類科各3名最多，105至106年均足額錄取。(詳表4)

表4 近10年身障特考四等考試錄取不足額人數

單位：人

類別	年度	類科	報考人數	到考人數	錄取人數	需用名額	不足額人數
行政	97	財稅行政	48	28	17	19	2
	100	執達員	11	5	0	1	1
	101	地政	34	15	5	8	3
	102	保育人員	13	10	0	1	1
	104	交通行政	13	7	0	1	1
技術	97	植物病蟲害防治	1	1	0	2	2
		電子工程	34	20	4	6	2
		衛生技術	6	3	1	4	3
	102	園藝	14	5	0	1	1
	104	土木工程	19	12	1	2	1

3. 五等考試 (詳表5、圖5)

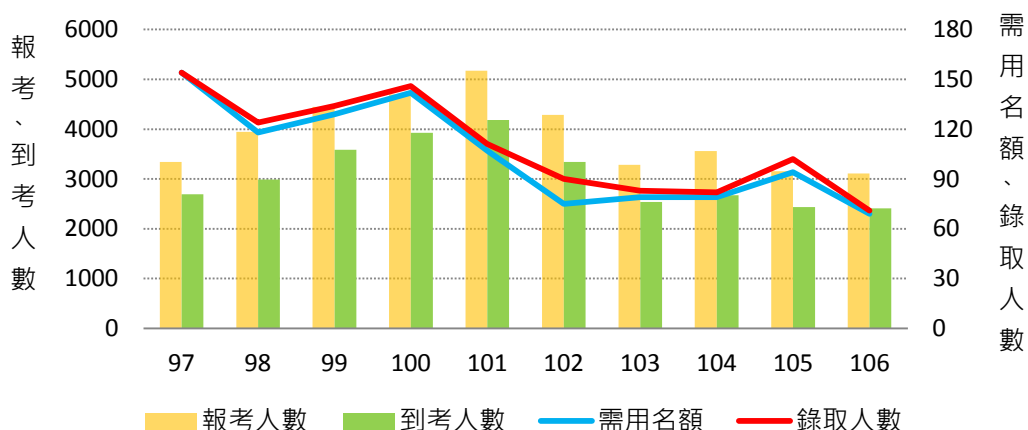
- (1)需用名額：五等考試計設15類科(行政類14類科、技術類1類科)，97年至101年需用名額均達100名以上，102年後需用名額減少，106年最低，僅69名。
- (2)報考人數：五等考試無學歷限制，97年至101年需用名額多，報考人數呈上升趨勢，102年需用名額驟減，報名人數相對減少，106年報考人數最少為3,110人，與101年最高峰相比，相差逾2,000人。
- (3)到考率：近10年到考率皆超過75%。
- (4)錄取率：五等考試需用名額雖較三等、四等考試多，但報考人數多、到考率高，錄取率遠低於三等、四等考試，除97年為5.72%外，其餘各年均低於5.00%。

表 5 近 10 年身障特考五等考試辦理情形統計表

單位：人；%

年度	類科數	報考人數	到考人數	到考率 (%)	需用名額	錄取人數	錄取率 (%)
97	11	3,343	2,691	80.50	144	154	5.72
98	9	3,947	2,987	75.68	118	124	4.15
99	10	4,450	3,586	80.58	129	134	3.74
100	10	4,698	3,924	83.52	142	146	3.72
101	13	5,175	4,182	80.81	107	111	2.65
102	9	4,290	3,339	77.83	75	90	2.70
103	10	3,282	2,538	77.33	79	83	3.27
104	9	3,559	2,676	75.19	79	82	3.06
105	11	3,157	2,433	77.07	94	102	4.19
106	11	3,110	2,407	77.40	69	71	2.95
合計	103	39,011	30,763	78.86	1,036	1,097	3.57

圖 5 近 10 年身障特考五等考試辦理情形統計圖



三、類科設置與需用名額

(一) 三等考試

行政類需用名額較多之類科為一般行政、教育行政及財稅行政類科。其他類科單一年度需用名額多為 1 至 3 名，以 106 年為例，三等考試提列 7 類科需用 46 名，一般行政類科需用 18 名、教育行政類科需用 20 名，其他社會行政、勞工行政、地政、財稅行政及經建行政類科均未達 3 名。近 10 年統計，三等考試行政類計提列 74 類科，需用名額 3 名(含)以

下有 40 類科，占 54.05%，又前揭 3 類科之需用名額 586 名，占行政類總需用名額 85.67%。(詳表 6、表 7)

技術類提報之需用名額多為 1 至 2 名，除 97 年衛生技術類科及 101 年機械工程類科各需用 4 名外，各年度技術類提列之需用名額皆 3 名以下；又需求較多之機械工程、資訊處理及水利工程 3 類科之需用名額計 27 名，占技術類總需用名額 47.37%。(同表 6、表 7)

表 6 近 10 年身障特考三等考試設置類科數統計表

單位：科；%

年度	行政類			技術類		
	類科數	需用名額 3 名(含)以下		類科數	需用名額 3 名(含)以下	
		類科數	百分比 (%)		類科數	百分比 (%)
97	10	5	50.00	7	6	85.71
98	8	5	62.50	3	3	100.00
99	6	3	50.00	3	3	100.00
100	9	5	55.56	5	5	100.00
101	9	4	44.44	3	2	66.67
102	7	5	71.43	5	5	100.00
103	7	2	28.57	2	2	100.00
104	5	3	60.00	3	3	100.00
105	6	3	50.00	4	4	100.00
106	7	5	71.43	未提列需求		
合計	74	40	54.05	35	33	94.29

表 7 近 10 年身障特考三等考試類科提列需用名額前 3 名統計

單位：名；%

行政類(提列 684 名)				技術類(提列 57 名)			
類科	提列次數	需用名額	占總名額比率	類科	提列次數	需用名額	占總名額比率
一般行政	10	366	53.51	機械工程	6	10	17.54
教育行政	10	168	24.56	資訊處理	4	10	17.54
財稅行政	9	52	7.60	水利工程	5	7	12.28
合計		586	85.67	合計		27	47.37

(二)四等考試

行政類需用名額較多之類科為一般行政、教育行政及法院書記官類科，各年度各類科提列需用名額除一般行政類科外，多為個位數。近 10 年統計，四等考試行政類計提列 114 類科，提列需用名額 3 名(含)以下有 72 類科，占 63.16%。前揭 3 類科需用名額 474 名，占行政類總需用名額 63.62%。(詳表 8、表 9)

至技術類提列需用名額逾 3 名以上之類科仍屬少數，102 年及 104 到 106 年各類科提列需用名額皆 3 名(含)以下，又需求較多之土木工程、電子工程及資訊處理 3 類科需用名額計 87 名，占技術類總需用名額 55.41%。(同表 8、表 9)

表 8 近 10 年身障特考四等考試設置類科數統計表 單位：科；%

年度	行政類			技術類		
	類科數	需用名額 3 名(含)以下		類科數	需用名額 3 名(含)以下	
		類科數	百分比 (%)		類科數	百分比 (%)
97	17	10	58.82	9	5	55.56
98	11	7	63.64	9	5	55.56
99	11	9	81.82	7	4	57.14
100	10	4	40.00	11	9	81.82
101	13	7	53.85	6	4	66.67
102	12	5	41.67	4	4	100.00
103	10	7	70.00	5	3	60.00
104	13	10	76.92	7	7	100.00
105	8	5	62.50	5	5	100.00
106	9	8	88.89	2	2	100.00
合計	114	72	63.16	65	48	73.85

表 9 近 10 年身障特考四等考試類科提列需用名額前 3 名統計 單位：名；%

行政類(提列 745 名)				技術類(提列 157 名)			
類科	提列次數	需用名額	占總名額比率	類科	提列次數	需用名額	占總名額比率
一般行政	10	337	45.23	土木工程	8	36	22.93
教育行政	10	78	10.47	電子工程	7	27	17.20
法院書記官	8	59	7.92	資訊處理	7	24	15.29
合計		474	63.62	合計		87	55.41

(三)五等考試

行政類需用名額較多之類科大致為一般行政、錄事及電腦打字類科。其他類科提列需用名額多為 10 名以下。近 10 年統計，五等考試行政類計設 100 類科，其中當年度提列需用名額 3 名(含)以下之類科有 43 類科，占 43.00%。前揭 3 類科需用名額 762 名，占行政類總需用名額 74.05%。(詳表 10、表 11)

至技術類僅於 97 年至 99 年設電子工程 1 類科，此後未再提列。

表 10 近 10 年身障特考五等考試設置類科數統計表 單位：科；%

類科別 年度	行政類			技術類		
	類科數	需用名額 3 名(含)以下		類科數	需用名額 3 名(含)以下	
		類科數	百分比 (%)		類科數	百分比 (%)
97	10	4	40.00	1	0	0.00
98	8	2	25.00	1	1	100.00
99	9	3	33.33	1	1	100.00
100	10	2	20.00	未提列需求		
101	13	5	38.46	未提列需求		
102	9	4	44.44	未提列需求		
103	10	5	50.00	未提列需求		
104	9	6	66.67	未提列需求		
105	11	5	45.45	未提列需求		
106	11	7	63.64	未提列需求		
合計	100	43	43.00	3	2	66.67

表 11 近 10 年身障特考五等考試類科提列需用名額前 3 名統計 單位：名；%

行政類(提列 1,029 名)				技術類(提列 7 名)			
類科	提列次數	需用名額	占總名額比率	類科	提列次數	需用名額	占總名額比率
一般行政	10	422	41.01	電子工程	3	7	100.00
錄事	10	272	26.43	(僅設一類科)			
電腦打字	8	68	6.61				
合計		762	74.05	合計	3	7	100.00

(四)近 10 年各等別未曾提列需用名額之類科

類別	三等考試	四等考試
行政	社會教育行政	新聞廣播
	審計	審計
	企業管理	企業管理
	都市計畫行政	
技術	食品衛生檢驗	資訊工程
	植物病蟲害防治	視聽製作
	林業技術	林業技術
	保健物理	
	工業工程	
	醫學工程	
	環保技術	
合計	11 類科	6 類科

四、需用名額與提缺機關分析

101 年至 106 年需用名額共 1,432 名，提列職缺機關共 750 個，按機關別統計，以各級學校提列 582 個職缺、占 40.64%居冠，其次為各地方政府共提列 358 個職缺、占 25%次之。前揭提缺機關中以苗栗縣政府提列 5 次共 14 個缺額最多；其次為高雄市立林園高中及高雄市立陽明國中各分別提列 5 次各 9 個缺額居次。

至中央機關提列 228 名、占 15.92%，與司法檢察矯正機關提列 189 名、占 13.20%相當；社政機關、醫院分別提列 6 個及 9 個缺額，兩者合計僅占 1%，相對釋放給身心障礙者之職缺較其他性質機關為少。

表 12 101 年至 106 年身障特考提列職缺機關別統計

單位：名

機關別 \ 年度	101 年	102 年	103 年	104 年	105 年	106 年	小計	百分比
中央機關	53	35	40	29	46	25	228	15.92%
司法檢察矯正機關	27	29	24	30	53	26	189	13.20%
交通航政機關	9	9	10	15	5	12	60	4.19%
社政機關	-	2	1	-	1	2	6	0.42%
醫院	3	1	-	2	3	-	9	0.63%
地方政府	118	66	54	48	40	32	358	25.00%
各級學校	130	134	105	74	85	54	582	40.64%
合計	340	276	234	198	233	151	1,432	100.00%

註：茲提報需用名額機關分散，粗分為 7 大類統計。司法檢察矯正機關、交通航政機關、社政機關另分類統計，不列入中央機關。

五、身心障礙類別統計分析

身心障礙類別，自 101 年 7 月 11 日起施行新制，以國際健康功能與身心障礙分類系統（International Classification of Functioning, Disability and Health, 簡稱 ICF）取代舊制鑑定（如聽障、視障、…等 16 項¹類別）辦理。ICF 主要是將身體功能分為 8 項²障礙類別，依功能需求(包括：所有身體功能、活動和參與在內)做為標準。

據衛生福利部統計資料顯示，截至 105 年底身心障礙人口總數為 1,170,199 人，約占同年底人口統計總數(23,539,816 人)之 4.97%，另按衛生福利部公布之統計數據，身心障礙人口中，前三大障別為第七類(肢體障礙)約占 32%、第一類約占 27%、第二類約占 16%。(詳表 13)

表 13 101 年至 105 年身心障礙人口總數及各障別占比(新、舊制併計)

單位：人；%

障別 年度	第一類	第二類	第三類	第四類 至 第六類	第七類	第八類	多重 障礙	罕見 疾病	其它	舊制 無法 轉換者	合計
101 年	283,094	183,101	13,182	131,928	379,477	4,580	116,458	1,797	3,840	61	1,117,518
百分比	25.33	16.38	1.18	11.81	33.96	0.41	10.42	0.16	0.34	0.01	100.00
102 年	289,316	183,357	12,442	136,197	376,713	4,583	117,046	1,648	3,615	196	1,125,113
百分比	25.71	16.3	1.11	12.11	33.48	0.4	10.4	0.15	0.32	0.02	100.00
103 年	299,426	184,145	12,351	141,405	375,027	4,583	119,857	1,410	3,289	184	1,141,677
百分比	26.23	16.13	1.08	12.39	32.85	0.4	10.5	0.12	0.28	0.02	100.00
104 年	308,497	184,260	12,336	147,033	372,306	4,677	121,972	875	1,699	1,995	1,155,650
百分比	26.69	15.94	1.07	12.72	32.22	0.41	10.55	0.08	0.15	0.17	100.00
105 年	318,126	184,579	12,440	152,645	369,594	4,755	123,746	403	690	3,221	1,170,199
百分比	27.19	15.77	1.06	13.04	31.58	0.42	10.57	0.03	0.06	0.28	100.00

資料來源：<http://dep.mohw.gov.tw/DOS/cp-1745-3330-113.html> 衛生福利部/衛生福利統計專區/社會福利統計月報表 /3 身心障礙者人數

註：1. 衛生福利部公布之統計資料，舊制之重要器官失去功能障別，於新制依器官別歸類於第四類至第六類，因相關資料不足，於本報告採合併計算。

2. 新制(8 類)與舊制(16 類)身心障礙類別及代碼對應表詳附件。

¹舊制 16 類：第 1 類視覺障礙者、第 2 類聽覺機能障礙者、第 3 類平衡機能障礙者、第 4 類聲音機能或語言機能障礙者、第 5 類肢體障礙者、第 6 類智能障礙者、第 7 類重要器官失去功能者、第 8 類顏面損傷者、第 9 類植物人、第 10 類失智症者、第 11 類自閉症者、第 12 類慢性精神病患者、第 13 類多重障礙者、第 14 類頑性(難治型)癲癇症者、第 15 類經中央衛生主管機關認定，因罕見疾病而致身心功能障礙者、第 16 類其他經中央衛生主管機關認定之障礙者(染色體異常、先天代謝異常、先天缺陷)。

²新制 8 類：第 1 類神經系統構造及精神、心智功能、第 2 類眼、耳及相關構造與感官功能及疼痛、第 3 類涉及聲音與言語構造及其功能、第 4 類循環、造血、免疫與呼吸系統構造及其功能、第 5 類消化、新陳代謝與內分泌系統相關構造及其功能、第 6 類泌尿與生殖系統相關構造及其功能、第 7 類神經、肌肉、骨骼之移動相關構造及其功能、第 8 類皮膚與相關構造及其功能，另多重障礙者、經中央衛生主管機關認定，因罕見疾病而致身心功能障礙者及其他經中央衛生主管機關認定之障礙者(染色體異常、先天代謝異常、先天缺陷)，依身心障礙者狀況對應第 1 至 8 類。

本考試報考、錄取之障別統計，97年至102年依舊制分類，以下肢障礙報考10,568人、錄取544人占錄取人數28.83%為最多，上肢障礙報考5,914人、錄取280人占錄取人數14.84%，及聽覺障礙報考5,194人、錄取253人占錄取人數13.41%次之；103年至106年依新制分類，以第七類報考7,493人、錄取277人占錄取人數34.11%最多，第二類報考4,512人、錄取190人占錄取人數23.40%次之，第一類報考3,978人、錄取145人占錄取人數17.86%再次之。(詳表14、表15)

近10年報考及錄取人數最多者均為肢體障礙，與前開衛生福利部統計之身障人口最大障別相當。(詳表14、表15)

表14 97年至102年身障特考報考、到考、錄取人數依障別統計表(舊制) 單位：人；%

障別		視覺障礙	聽覺機能障礙	肢體障礙(上肢)	肢體障礙(下肢)	平衡機能障礙	聲音語音機能障礙	重要器官失去功能障礙	顏面損傷	慢性精神病患	多重障礙	其他障礙	合計
97年	報考	348	644	798	1,571	26	87	390	62	377	284	361	4,948
	到考	278	517	603	1,133	21	64	295	43	278	233	304	3,769
	錄取	34	45	66	127	2	7	41	4	18	19	25	388
	占比	8.76	11.60	17.01	32.73	0.52	1.80	10.57	1.03	4.64	4.90	6.44	100.00
98年	報考	377	806	958	1,844	28	96	496	56	483	325	412	5,881
	到考	288	599	699	1,272	23	67	323	39	337	255	324	4,226
	錄取	30	34	34	106	3	5	31	2	13	18	14	290
	占比	10.34	11.72	11.72	36.55	1.04	1.72	10.69	0.70	4.48	6.21	4.83	100.00
99年	報考	429	920	979	1,839	39	122	521	66	542	380	518	6,355
	到考	333	718	747	1,310	30	98	370	48	418	317	391	4,780
	錄取	30	37	39	79	3	5	18	1	25	13	22	272
	占比	11.03	13.60	14.34	29.04	1.10	1.84	6.62	0.37	9.19	4.78	8.09	100.00
100年	報考	463	910	1,086	1,840	27	122	545	69	581	382	671	6,696
	到考	380	751	849	1,410	26	100	389	55	447	329	561	5,297
	錄取	28	33	49	99	0	6	31	3	20	14	28	311
	占比	9.00	10.61	15.76	31.83	0.00	1.93	9.97	0.97	6.43	4.50	9.00	100.00
101年	報考	548	1,038	1,124	1,893	37	127	669	57	669	409	820	7,391
	到考	426	806	855	1,351	29	101	497	41	496	326	651	5,579
	錄取	46	55	49	74	4	5	46	3	18	13	23	336
	占比	13.69	16.37	14.58	22.02	1.19	1.49	13.69	0.89	5.36	3.87	6.85	100.00

年度		障別	視覺障礙	聽覺機能障礙	肢體障礙(上肢)	肢體障礙(下肢)	平衡機能障礙	聲音語言機能障礙	重要器官失去功能障礙	顏面損傷	慢性精神病患	多重障礙	其他障礙	合計
102年	報考		472	876	969	1,581	41	106	542	56	638	370	774	6,425
	到考		351	651	708	1,089	31	76	359	41	451	297	596	4,650
	錄取		27	49	43	59	2	2	36	2	21	17	32	290
	占比		9.31	16.91	14.83	20.34	0.69	0.69	12.41	0.69	7.24	5.86	11.03	100.00
小計	報考		2,637	5,194	5,914	10,568	198	660	3,163	366	3,290	2,150	3,556	37,696
	到考		2,056	4,042	4,461	7,565	160	506	2,233	267	2,427	1,757	2,827	28,301
	錄取		195	253	280	544	14	30	203	15	115	94	144	1,887
	到考率		77.97	77.82	75.43	71.58	80.81	76.67	70.60	72.95	73.77	81.72	79.50	75.08
	錄取率		9.48	6.26	6.28	7.19	8.75	5.93	9.09	5.62	4.74	5.35	5.09	6.67
	占比		10.33	13.41	14.84	28.83	0.75	1.59	10.76	0.79	6.09	4.98	7.63	100.00

註：1. 障礙類別統計係依據應考人報名時自行填註之資料統計
2. 102年資料因網路報名系統未及配合身心障礙新制改版，以舊制統計。
3. 占比係指各障別錄取人數占當年度錄取人數之比例。

表 15 103 年至 106 年身障特考報考、到考、錄取人數依障別統計一覽表(新制) 單位：人；%

年度		障別	第一類	第二類	第三類	第四類	第五類	第六類	第七類	第八類	多重障礙	罕見疾病	其它	合計
103年	報考		868	1,169	99	290	37	107	1,965	55	322	48	262	5,222
	到考		631	882	66	169	27	72	1,382	43	239	40	204	3,755
	錄取		28	57	2	17	2	12	84	6	15	3	11	237
	占比		11.81	24.05	0.85	7.17	0.85	5.06	35.44	2.53	6.33	1.27	4.64	100.00
104年	報考		1,071	1,269	107	312	46	145	2,114	50	290	71	215	5,690
	到考		761	914	78	174	36	93	1,402	31	218	56	162	3,925
	錄取		36	45	3	13	3	7	71	1	4	1	9	193
	占比		18.65	23.32	1.55	6.74	1.55	3.63	36.79	0.52	2.07	0.52	4.66	100.00
105年	報考		1,001	1,035	83	275	46	141	1,785	54	243	64	166	4,893
	到考		759	733	50	164	31	89	1,212	38	190	39	127	3,432
	錄取		51	48	4	15	3	11	78	1	8	2	6	227
	占比		22.47	21.15	1.76	6.61	1.32	4.85	34.36	0.44	3.52	0.88	2.64	100.00
106年	報考		1,038	1,039	79	275	39	165	1,629	58	225	59	126	4,732
	到考		770	741	53	171	23	106	1,093	45	175	46	100	3,323
	錄取		30	40	4	10	0	7	44	3	7	5	5	155
	占比		19.35	25.80	2.58	6.45	0.00	4.52	28.38	1.94	4.52	3.23	3.23	100.00
小計	報考		3,978	4,512	368	1,152	168	558	7,493	217	1,080	242	769	20,537
	到考		2,921	3,270	247	678	117	360	5,089	157	822	181	593	14,435
	錄取		145	190	13	55	8	37	277	11	34	11	31	812
	到考率		73.43	72.47	67.12	58.85	69.64	64.52	67.92	72.35	76.11	74.79	77.11	70.29
	錄取率		4.96	5.81	5.26	8.11	6.84	10.28	5.44	7.01	4.14	6.08	5.23	5.63

註：障礙類別統計係依據應考人報名時自行填註之資料統計

茲就各等別各障別報考、錄取人數情形分析說明如下：

(一) 三等考試

1. 97年至102年(舊制)

以下肢障礙報考1,197人、錄取128人占錄取人數27.53%為最多，聽覺障礙報考663人、錄取76人占錄取人數16.34%次之；再次者為視覺障礙報考408人、錄取64人占錄取人數13.76%，與上肢障礙到考656人、錄取61人占錄取人數13.12%相當。(詳表16)

表16 97年至102年身障特考三等考試報考、錄取人數統計一覽表(舊制) 單位：人；%

年度	障別	視覺障礙	聽覺機能障礙	肢體障礙(上肢)	肢體障礙(下肢)	平衡機能障礙	聲音語言障礙	重要器官失去功能障礙	顏面損傷	慢性精神病患	多重障礙	其他障礙	合計
97年	報考	57	102	102	214	3	6	56	8	18	34	36	636
	到考	41	69	64	128	3	5	37	5	12	23	28	415
	錄取	14	14	15	23	0	1	7	1	2	7	8	92
	占比	15.22	15.22	16.30	25.00	0.00	1.09	7.61	1.09	2.17	7.61	8.69	100.00
98年	報考	53	90	107	193	3	7	61	2	27	27	31	601
	到考	33	61	66	111	1	3	31	1	14	16	15	352
	錄取	7	7	4	26	0	1	7	1	2	2	2	59
	占比	11.86	11.86	6.78	44.07	0.00	1.70	11.86	1.70	3.39	3.39	3.39	100.00
99年	報考	49	116	108	213	6	5	64	7	36	41	48	693
	到考	31	69	68	122	4	4	36	5	24	23	25	411
	錄取	5	8	7	16	2	1	3	1	6	2	7	58
	占比	8.62	13.79	12.07	27.59	3.45	1.72	5.17	1.72	10.34	3.45	12.08	100.00
100年	報考	70	105	93	178	2	7	53	3	33	31	38	613
	到考	47	73	55	111	2	6	34	1	20	21	26	396
	錄取	6	7	11	18	0	1	5	1	2	1	7	59
	占比	10.17	11.86	18.64	30.51	0.00	1.70	8.47	1.70	3.39	1.70	11.86	100.00
101年	報考	90	122	117	207	2	9	81	4	42	35	60	769
	到考	66	84	77	110	2	4	46	1	29	16	36	471
	錄取	22	15	10	19	0	1	12	1	3	4	6	93
	占比	23.66	16.13	10.75	20.43	0.00	1.08	12.90	1.08	3.23	4.30	6.44	100.00
102年	報考	89	128	129	192	4	10	73	4	47	45	76	797
	到考	58	87	84	101	1	2	41	4	28	30	40	476
	錄取	10	25	14	26	0	1	12	0	6	6	4	104
	占比	9.62	24.04	13.46	25.00	0.00	0.96	11.54	0.00	5.77	5.77	3.84	100.00
合計	報考	408	663	656	1,197	20	44	388	28	203	213	289	4,109
	到考	276	443	414	683	13	24	225	17	127	129	170	2,521
	錄取	64	76	61	128	2	6	46	5	21	22	34	465
	到考率	67.65	66.82	63.11	57.06	65.00	54.55	57.99	60.71	62.56	60.56	58.82	61.35
	錄取率	23.19	17.16	14.73	18.74	15.38	25.00	20.44	29.41	16.54	17.05	20.00	18.45
	占比	13.76	16.34	13.12	27.53	0.43	1.29	9.89	1.08	4.52	4.73	7.31	100.00

註：占比係指各障別錄取人數占當年度錄取人數之比例。

2.103 年至 106 年（新制）

以第七類報考 1,253 人、錄取 89 人占錄取人數 37.55%最多，第二類報考 842 人、錄取 57 人占錄取人數 24.05%次之，第一類報考 365 人、錄取 34 人占錄取人數 14.35%再次之。（詳表 17）

表 17 103 年至 106 年身障特考三等考試報考、錄取人數統計一覽表(新制)

單位：人；%

年度	障別	第一類	第二類	第三類	第四類	第五類	第六類	第七類	第八類	多重障礙	罕見疾病	其它	合計
103 年	報考	76	231	12	52	6	23	333	11	40	11	22	817
	到考	47	156	4	21	2	18	181	8	22	8	13	480
	錄取	5	19	1	6	1	7	28	3	6	2	1	79
	占比	6.33	24.05	1.27	7.59	1.27	8.86	35.44	3.80	7.59	2.53	1.27	100.00
104 年	報考	99	218	12	49	7	22	343	7	41	11	24	833
	到考	60	133	4	21	5	12	166	3	15	6	15	440
	錄取	9	13	0	2	2	1	20	0	1	0	2	50
	占比	18.00	26.00	0.00	4.00	4.00	2.00	40.00	0.00	2.00	0.00	4.00	100.00
105 年	報考	95	190	13	44	7	21	295	6	29	8	14	722
	到考	55	107	3	19	2	12	149	3	14	5	5	374
	錄取	16	11	0	3	1	5	23	1	2	0	0	62
	占比	25.81	17.74	0.00	4.84	1.61	8.06	37.10	1.61	3.23	0.00	0.00	100.00
106 年	報考	95	203	16	58	11	29	282	10	24	9	16	753
	到考	44	111	6	23	4	15	129	5	11	7	6	361
	錄取	4	14	1	2	0	3	18	1	2	1	0	46
	占比	8.71	30.43	2.17	4.35	0.00	6.52	39.13	2.17	4.35	2.17	0.00	100.00
合計	報考	365	842	53	203	31	95	1,253	34	134	39	76	3,125
	到考	206	507	17	84	13	57	625	19	62	26	39	1,655
	錄取	34	57	2	13	4	16	89	5	11	3	3	237
	到考率	56.44	60.21	32.08	41.38	41.94	60.00	49.88	55.88	46.27	66.67	51.32	52.96
	錄取率	16.50	11.24	11.76	15.48	30.77	28.07	14.24	26.32	17.74	11.54	7.69	14.32
	占比	14.35	24.05	0.84	5.49	1.69	6.75	37.55	2.11	4.63	1.27	1.27	100.00

註：占比係指各障別錄取人數占當年度錄取人數之比例。

(二) 四等考試

1. 97 年至 102 年（舊制）

以下肢障礙報考 2,126 人、錄取 175 人占錄取人數 26.40%為最多，聽覺障礙報考 1,243 人、錄取 109 人占錄取人數 16.44%次之，上肢障礙報考 1,194 人、錄取 101 人占錄取人數 15.23%再次之。（詳表 18）

表 18 97 年至 102 年身障特考四等考試報考、錄取人數統計一覽表(舊制) 單位：人；%

障別		視覺障礙	聽覺機能障礙	肢體障礙(上肢)	肢體障礙(下肢)	平衡機能障礙	聲音語言機能障礙	重要器官失去功能障礙	顏面損傷	慢性精神病患	多重障礙	其他障礙	合計
年度													
97 年	報考	69	134	164	306	8	18	83	8	48	63	68	969
	到考	49	102	118	183	5	10	60	6	33	47	50	663
	錄取	10	20	29	44	0	2	17	0	3	8	9	142
	占比	7.04	14.08	20.42	30.99	0.00	1.41	11.97	0.00	2.11	5.63	6.35	100.00
98 年	報考	105	201	224	397	9	20	120	14	83	73	87	1,333
	到考	77	141	146	247	8	13	73	10	53	54	65	887
	錄取	12	10	15	36	0	2	12	1	4	8	7	107
	占比	11.21	9.35	14.02	33.64	0.00	1.87	11.21	0.93	3.74	7.48	6.55	100.00
99 年	報考	106	204	203	347	11	22	97	13	76	49	84	1,212
	到考	81	143	133	196	6	19	52	10	49	39	55	783
	錄取	5	13	13	23	1	1	6	0	8	7	3	80
	占比	6.25	16.25	16.25	28.75	1.25	1.25	7.50	0.00	10.00	8.75	3.75	100.00
100 年	報考	116	217	222	371	5	28	124	14	97	63	128	1,385
	到考	93	162	152	251	5	18	73	12	60	47	104	977
	錄取	13	16	13	30	0	3	7	1	5	7	11	106
	占比	12.26	15.09	12.26	28.30	0.00	2.83	6.61	0.94	4.72	6.61	10.38	100.00
101 年	報考	140	246	205	363	11	27	139	11	110	66	129	1,447
	到考	103	168	121	223	9	18	87	5	57	46	89	926
	錄取	16	31	17	25	3	2	21	2	6	3	6	132
	占比	12.12	23.48	12.88	18.94	2.27	1.52	15.91	1.52	4.55	2.27	4.54	100.00
102 年	報考	114	241	176	342	9	16	123	12	116	57	132	1,338
	到考	80	163	111	205	5	14	66	6	61	37	87	835
	錄取	9	19	14	17	1	1	11	1	4	6	13	96
	占比	9.38	19.79	14.58	17.71	1.04	1.04	11.46	1.04	4.17	6.25	13.54	100.00
合計	報考	650	1,243	1,194	2,126	53	131	686	72	530	371	628	7,684
	到考	483	879	781	1,305	38	92	411	49	313	270	450	5,071
	錄取	65	109	101	175	5	11	74	5	30	39	49	663
	到考率	74.31	70.72	65.41	61.38	71.70	70.23	59.91	68.06	59.06	72.78	71.66	65.99
	錄取率	13.46	12.40	12.93	13.41	13.16	11.96	18.00	10.20	9.58	14.44	10.89	13.07
	占比	9.81	16.44	15.23	26.40	0.76	1.66	11.16	0.75	4.52	5.88	7.39	100.00

註：占比係指各障別錄取人數占當年度錄取人數之比例。

2. 103 年至 106 年 (新制)

以第七類報考 1,466 人、錄取 73 人占錄取人數 30.80%最多，第二類報考 1,205 人、錄取 69 人占錄取人數 29.11%次之，第一類報考 710 人、錄取 33 人占錄取人數 13.92%再次之。(詳表 19)

表 19 103 年至 106 年身障特考四等考試報考、錄取人數統計一覽表(新制) 單位：人；%

年度	障別	第一類	第二類	第三類	第四類	第五類	第六類	第七類	第八類	多重障礙	罕見疾病	其它	合計
103 年	報考	164	324	14	56	7	23	403	10	60	11	51	1,123
	到考	100	230	9	29	3	10	269	5	37	9	36	737
	錄取	6	25	0	5	1	4	23	1	4	1	5	75
	占比	8.01	33.33	0.00	6.67	1.33	5.33	30.67	1.33	5.33	1.33	6.67	100.00
104 年	報考	211	363	24	82	15	34	454	12	49	15	39	1,298
	到考	137	236	17	40	8	19	271	6	36	11	28	809
	錄取	9	15	1	7	0	1	24	1	0	1	2	61
	占比	14.75	24.59	1.64	11.48	0.00	1.64	39.34	1.64	0.00	1.64	3.28	100.00
105 年	報考	171	281	14	68	13	29	335	12	37	17	37	1,014
	到考	113	174	10	31	11	14	202	3	30	10	27	625
	錄取	11	20	1	4	1	2	18	0	1	2	3	63
	占比	17.46	31.75	1.59	6.35	1.59	3.17	28.57	0.00	1.59	3.17	4.76	100.00
106 年	報考	164	237	18	58	7	32	274	9	26	14	30	869
	到考	115	156	13	30	2	15	165	5	21	12	21	555
	錄取	7	9	3	2	0	1	8	0	2	4	2	38
	占比	18.42	23.68	7.90	5.26	0.00	2.64	21.05	0.00	5.26	10.53	5.26	100.00
合計	報考	710	1,205	70	264	42	118	1,466	43	172	57	157	4,304
	到考	465	796	49	130	24	58	907	19	124	42	112	2,726
	錄取	33	69	5	18	2	8	73	2	7	8	12	237
	到考率	65.49	66.06	70.00	49.24	57.14	49.15	61.87	44.19	72.09	73.68	71.34	63.34
	錄取率	7.10	8.67	10.20	13.85	8.33	13.79	8.05	10.53	5.65	19.05	10.71	8.69
	占比	13.92	29.11	2.11	7.59	0.85	3.38	30.80	0.85	2.95	3.38	5.06	100.00

註：占比係指各障別錄取人數占當年度錄取人數之比例。

(三) 五等考試

1. 97 年至 102 年 (舊制)

以下肢障礙報考 7,245 人、錄取 241 人占錄取人數 31.75% 為最多，上肢障礙報考 4,064 人、錄取 118 人占錄取人數 15.55% 次之；重要器官失去功能障礙報考 2,089 人、錄取 83 人，占錄取人數 10.94%；至聽覺障礙報考 3,288 人、錄取 68 人占錄取人數 8.96%，與視覺障礙報考 1,579 人、錄取 66 人占錄取人數 8.70% 相當。(詳表 20)

表 20 97 年至 102 年身障特考五等考試報考、錄取人數統計一覽表(舊制)

單位：人；%

年度	障別	視覺障礙	聽覺機能障礙	肢體障礙(上肢)	肢體障礙(下肢)	平衡機能障礙	聲音語言機能障礙	重要器官失去功能障礙	顏面損傷	慢性精神病患	多重障礙	其他障礙	合計		
	報考	到考	錄取	占比	報考	到考	錄取	占比	報考	到考	錄取	占比	報考	到考	錄取
97年	報考	222	408	532	1,051	15	63	251	46	311	187	257	3,343		
	到考	188	346	421	822	13	49	198	32	233	163	226	2,691		
	錄取	10	11	22	60	2	4	17	3	13	4	8	154		
	占比	6.49	7.14	14.29	38.96	1.30	2.60	11.04	1.95	8.44	2.60	5.19	100.00		
98年	報考	219	515	627	1,254	16	69	315	40	373	225	294	3,947		
	到考	178	397	487	914	14	51	219	28	270	185	244	2,987		
	錄取	11	17	15	44	3	2	12	0	7	8	5	124		
	占比	8.87	13.71	12.10	35.48	2.42	1.61	9.68	0.00	5.65	6.45	4.03	100.00		
99年	報考	274	600	668	1,279	22	95	360	46	430	290	386	4,450		
	到考	221	506	546	992	20	75	282	33	345	255	311	3,586		
	錄取	20	16	19	40	0	3	9	0	11	4	12	134		
	占比	14.93	11.94	14.18	29.85	0.00	2.24	6.72	0.00	8.21	2.98	8.95	100.00		
100年	報考	277	588	771	1,291	20	87	368	52	451	288	505	4,698		
	到考	240	516	642	1,048	19	76	282	42	367	261	431	3,924		
	錄取	9	10	25	51	0	2	19	1	13	6	10	146		
	占比	6.16	6.85	17.12	34.93	0.00	1.37	13.01	0.68	8.91	4.11	6.86	100.00		
101年	報考	318	670	802	1,323	24	91	449	42	517	308	631	5,175		
	到考	257	554	657	1,018	18	79	364	35	410	264	526	4,182		
	錄取	8	9	22	30	1	2	13	0	9	6	11	111		
	占比	7.21	8.11	19.82	27.03	0.90	1.80	11.71	0.00	8.11	5.41	9.90	100.00		
102年	報考	269	507	664	1,047	28	80	346	40	475	268	566	4,290		
	到考	213	401	513	783	25	60	252	31	362	230	469	3,339		
	錄取	8	5	15	16	1	0	13	1	11	5	15	90		
	占比	8.89	5.56	16.67	17.78	1.11	0.00	14.44	1.11	12.22	5.56	16.66	100.00		
合計	報考	1,579	3,288	4,064	7,245	125	485	2,089	266	2,557	1,566	2,639	25,903		
	到考	1,297	2,720	3,266	5,577	109	390	1,597	201	1,987	1,358	2,207	20,709		
	錄取	66	68	118	241	7	13	83	5	64	33	61	759		
	到考率	82.14	82.73	80.36	76.98	87.20	80.41	76.45	75.56	77.71	86.72	83.63	79.95		
	錄取率	5.09	2.50	3.61	4.32	6.42	3.33	5.20	2.49	3.22	2.43	2.76	3.67		
占比	8.70	8.96	15.55	31.75	0.92	1.71	10.94	0.66	8.43	4.35	8.03	100.00			

註：占比係指各障別錄取人數占當年度錄取人數之比例。

2.103 年至 106 年 (新制)

以第七類報考 4,774 人、錄取 115 人占錄取人數 34.02%最多，第一類報考 2,903 人、錄取 78 人占錄取人數 23.08%次之，第二類報考 2,465 人、錄取 64 人占錄取人數 18.93%再次之。(詳表 21)

表 21 103 年至 106 年身障特考三等考試報考、錄取人數統計一覽表(新制) 單位：人；%

年度	障別	第一類	第二類	第三類	第四類	第五類	第六類	第七類	第八類	多重障礙	罕見疾病	其它	合計
103 年	報考	628	614	73	182	24	61	1,229	34	222	26	189	3,282
	到考	484	496	53	119	22	44	932	30	180	23	155	2,538
	錄取	17	13	1	6	0	1	33	2	5	0	5	83
	占比	20.48	15.66	1.20	7.23	0.00	1.20	39.76	2.41	6.03	0.00	6.03	100.00
104 年	報考	761	688	71	181	24	89	1,317	31	200	45	152	3,559
	到考	564	545	57	113	23	62	965	22	167	39	119	2,676
	錄取	18	17	2	4	1	5	27	0	3	0	5	82
	占比	21.95	20.73	2.44	4.88	1.21	6.10	32.93	0.00	3.66	0.00	6.10	100.00
105 年	報考	761	688	71	181	24	89	1,317	31	200	45	152	3,559
	到考	564	545	57	113	23	62	965	22	167	39	119	2,676
	錄取	18	17	2	4	1	5	27	0	3	0	5	82
	占比	21.95	20.73	2.44	4.88	1.21	6.10	32.93	0.00	3.66	0.00	6.10	100.00
106 年	報考	779	599	45	159	21	104	1,073	39	175	36	80	3,110
	到考	611	474	34	118	17	76	799	35	143	27	73	2,407
	錄取	19	17	0	6	0	3	18	2	3	0	3	71
	占比	26.75	23.94	0.00	8.45	0.00	4.23	25.35	2.82	4.23	0.00	4.23	100.00
合計	報考	2,903	2,465	245	685	95	345	4,774	140	774	146	536	13,108
	到考	2,250	1,967	181	464	80	245	3,557	119	636	113	442	10,054
	錄取	78	64	6	24	2	13	115	4	16	0	16	338
	到考率	77.51	79.80	73.88	67.74	84.21	71.01	74.51	85.00	82.17	77.40	82.46	76.70
	錄取率	3.47	3.25	3.31	5.17	2.50	5.31	3.23	3.36	2.52	0.00	3.62	3.36
	占比	23.08	18.93	1.78	7.10	0.59	3.85	34.02	1.18	4.73	0.00	4.74	100.00

註：占比係指各障別錄取人數占當年度錄取人數之比例。

六、錄取人員相關統計

(一)教育程度：近 10 年錄取人員其教育程度以學士 1,685 人最多，副學士(專科)、高中(職)以下則分別為 367 人、358 人，碩士亦達 282 人，博士最少為 7 人。茲就各等別錄取人數統計說明如下：

1. 三等考試：以學士 520 人最多，其次為碩士 131 人，惟錄取率則以博士 46.15%最高。(詳表 22)

表 22 97 年至 106 年身障特考三等考試錄取人員學歷統計一覽表

單位：人；%

教育程度		博士	碩士	學士	副學士 (專科)	高中(職) 以下	合計
年度							
97 年	報考	1	59	410	152	14	636
	到考	1	37	275	93	9	415
	錄取	1	11	64	14	2	92
	錄取率	100.00	29.73	23.27	15.05	22.22	22.17
98 年	報考	0	73	384	137	7	601
	到考	0	38	242	69	3	352
	錄取	0	9	39	11	0	59
	錄取率	0.00	23.68	16.12	15.94	0.00	16.76
99 年	報考	1	94	455	138	5	693
	到考	0	57	273	76	5	411
	錄取	0	9	43	6	0	58
	錄取率	0.00	15.79	15.75	7.89	0.00	14.11
100 年	報考	2	92	485	22	12	613
	到考	2	62	312	13	7	396
	錄取	1	11	46	1	0	59
	錄取率	50.00	17.74	14.74	7.69	0.00	14.90
101 年	報考	2	118	613	28	8	769
	到考	1	79	373	15	3	471
	錄取	0	25	66	2	0	93
	錄取率	0.00	31.65	17.69	13.33	0.00	19.75
102 年	報考	6	113	643	22	13	797
	到考	4	68	387	12	5	476
	錄取	2	19	81	0	2	104
	錄取率	50.00	27.94	20.93	0.00	40.00	21.85
103 年	報考	2	116	660	23	16	817
	到考	0	76	389	10	5	480
	錄取	0	17	60	0	2	79
	錄取率	0.00	22.37	15.42	0.00	40.00	16.46
104 年	報考	3	114	682	20	14	833
	到考	1	56	371	6	6	440
	錄取	1	11	36	1	1	50
	錄取率	100.00	19.64	9.70	16.67	16.67	11.36
105 年	報考	6	95	580	27	14	722
	到考	1	43	313	9	8	374
	錄取	0	8	51	1	2	62
	錄取率	0.00	18.60	16.29	11.11	25.00	16.58
106 年	報考	4	109	598	28	14	753
	到考	3	46	295	12	5	361
	錄取	1	11	34	0	0	46
	錄取率	33.33	23.91	11.53	0.00	0.00	12.74
合計	報考	27	983	5,510	597	117	7,234
	到考	13	562	3,230	315	56	4,176
	錄取	6	131	520	36	9	702
	錄取率	46.15	23.31	16.10	11.43	16.07	16.81

2. 四等考試：以學士 551 人最多，其次為副學士(專科)126 人，惟錄取率則以碩士 20.12%最高。(詳表 23)

表 23 97 年至 106 年身障特考四等考試錄取人員學歷統計一覽表

單位：人；%

年度	教育程度	博士	碩士	學士	副學士 (專科)	高中(職) 以下	合計
97 年	報考	0	55	503	194	217	969
	到考	0	35	346	133	149	663
	錄取	0	12	84	23	23	142
	錄取率	0.00	34.29	24.28	17.29	15.44	21.42
98 年	報考	0	67	668	286	312	1,333
	到考	0	42	460	178	207	887
	錄取	0	13	60	20	14	107
	錄取率	0.00	30.95	13.04	11.24	6.76	12.06
99 年	報考	0	73	635	209	295	1,212
	到考	0	41	423	128	191	783
	錄取	0	5	52	12	11	80
	錄取率	0.00	12.20	12.29	9.38	5.76	10.22
100 年	報考	1	102	710	270	302	1,385
	到考	0	73	494	181	229	977
	錄取	0	21	62	17	6	106
	錄取率	0.00	28.77	12.55	9.39	2.62	10.85
101 年	報考	1	90	771	290	295	1,447
	到考	0	53	523	159	191	926
	錄取	0	11	83	18	20	132
	錄取率	0.00	20.75	15.87	11.32	10.47	14.25
102 年	報考	0	79	718	249	292	1,338
	到考	0	50	473	139	173	835
	錄取	0	8	62	14	12	96
	錄取率	0.00	16.00	13.11	10.07	6.94	11.50
103 年	報考	2	69	623	190	239	1,123
	到考	1	45	422	105	164	737
	錄取	0	7	50	7	11	75
	錄取率	0.00	15.56	11.85	6.67	6.71	10.18
104 年	報考	4	106	746	179	263	1,298
	到考	2	66	468	105	168	809
	錄取	0	10	35	6	10	61
	錄取率	0.00	15.15	7.48	5.71	5.95	7.54
105 年	報考	2	81	587	124	220	1,014
	到考	1	49	373	60	142	625
	錄取	1	10	37	7	8	63
	錄取率	100.00	20.41	9.92	11.67	5.63	10.08
106 年	報考	2	70	502	96	199	869
	到考	1	48	324	47	135	555
	錄取	0	4	26	2	6	38
	錄取率	0.00	8.33	8.02	4.26	4.44	6.85
合計	報考	12	792	6,463	2,087	2,634	11,988
	到考	5	502	4,306	1,235	1,749	7,797
	錄取	1	101	551	126	121	900
	錄取率	20.00	20.12	12.80	10.20	6.92	11.54

3. 五等考試：以學士 614 人最多，其次為高中(職)以下 228 人，惟錄取率則以碩士 7.54%最高。(詳表 24)

表 24 97 年至 106 年身障特考五等考試錄取人員學歷統計一覽表

單位：人；%

年度	教育程度	博士	碩士	學士	副學士 (專科)	高中(職) 以下	合計
97 年	報考	1	32	1,227	811	1,272	3,343
	到考	0	23	1,026	649	993	2,691
	錄取	0	4	82	38	30	154
	錄取率	0.00	17.39	7.99	5.86	3.02	5.72
98 年	報考	0	54	1,435	911	1,547	3,947
	到考	0	46	1,124	676	1,141	2,987
	錄取	0	1	71	29	23	124
	錄取率	0.00	2.17	6.32	4.29	2.02	4.15
99 年	報考	1	79	1,668	1,048	1,654	4,450
	到考	1	60	1,389	817	1,319	3,586
	錄取	0	7	74	31	22	134
	錄取率	0.00	11.67	5.33	3.79	1.67	3.74
100 年	報考	2	87	1,853	996	1,760	4,698
	到考	1	69	1,588	805	1,461	3,924
	錄取	0	10	78	26	32	146
	錄取率	0.00	14.49	4.91	3.23	2.19	3.72
101 年	報考	2	104	2,190	1,007	1,872	5,175
	到考	0	81	1,819	798	1,484	4,182
	錄取	0	4	55	28	24	111
	錄取率	0.00	4.94	3.02	3.51	1.62	2.65
102 年	報考	1	106	1,839	789	1,555	4,290
	到考	1	80	1,495	585	1,178	3,339
	錄取	0	5	51	14	20	90
	錄取率	0.00	6.25	3.41	2.39	1.70	2.70
103 年	報考	2	75	1,492	602	1,111	3,282
	到考	0	58	1,193	439	848	2,538
	錄取	0	4	53	13	13	83
	錄取率	0.00	6.90	4.44	2.96	1.53	3.27
104 年	報考	0	118	1,667	618	1,156	3,559
	到考	0	87	1,278	447	864	2,676
	錄取	0	5	45	9	23	82
	錄取率	0.00	5.75	3.52	2.01	2.66	3.06
105 年	報考	1	103	1,535	511	1,007	3,157
	到考	1	76	1,195	385	776	2,433
	錄取	0	3	62	13	24	102
	錄取率	0.00	3.95	5.19	3.38	3.09	4.19
106 年	報考	2	107	1,634	441	926	3,110
	到考	2	83	1,270	334	718	2,407
	錄取	0	7	43	4	17	71
	錄取率	0.00	8.43	3.39	1.20	2.37	2.95
合計	報考	12	865	16,540	7,734	13,860	39,011
	到考	6	663	13,377	5,935	10,782	30,763
	錄取	0	50	614	205	228	1,097
	錄取率	0.00	7.54	4.59	3.45	2.11	3.57

(二)年齡

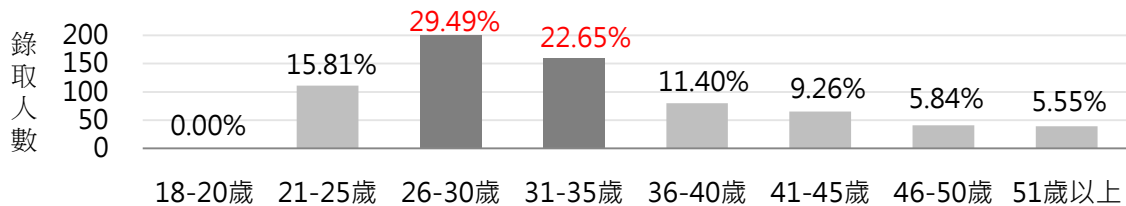
1. 三等考試：近 10 年錄取者年齡多數集中於 26-35 歲，占 52.14%，以 26-30 歲占 29.49%最高，其次為 31-35 歲占 22.65%，另 41 歲以上超過 20%。(詳表 25、圖 6)

表 25 近 10 年身障特考三等考試錄取人員年齡統計

單位：人；%

年齡 年度	18-20	21-25	26-30	31-35	36-40	41-45	46-50	51(含)以上
97	0	15	28	25	7	9	5	3
98	0	6	19	8	11	6	8	1
99	0	5	20	10	7	8	8	0
100	0	13	21	11	6	3	3	2
101	0	12	29	22	9	11	5	5
102	0	11	25	28	9	16	4	11
103	0	11	23	18	10	4	5	8
104	0	9	13	11	4	6	2	5
105	0	20	16	14	8	1	1	2
106	0	9	13	12	9	1	0	2
合計	0	111	207	159	80	65	41	39
百分比	0.00	15.81	29.49	22.65	11.40	9.26	5.84	5.55

圖 6 近 10 年身障特考三等考試錄取人員依年齡分組



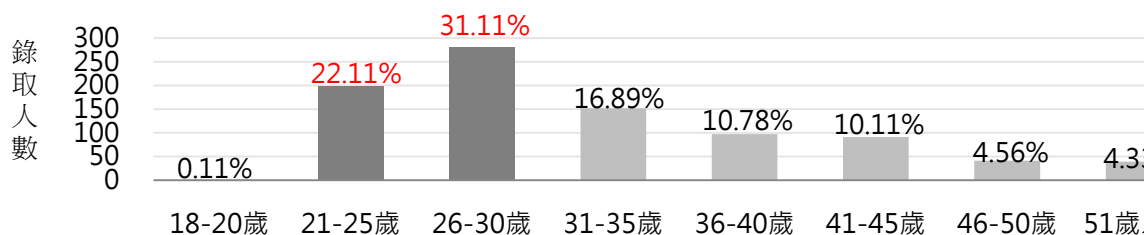
2. 四等考試：錄取者年齡多數集中於 21-30 歲，占 53.22%，以 26-30 歲 31.11%最多；其次為 21-25 歲占 22.11%；另 41 歲以上占 20%。(詳表 26、圖 7)

表 26 近 10 年身障特考四等考試錄取人員年齡統計

單位：人；%

年齡 年度	18-20	21-25	26-30	31-35	36-40	41-45	46-50	51(含)以上
97	0	24	52	23	22	12	6	3
98	0	18	35	15	13	14	6	6
99	0	13	26	14	10	10	4	3
100	1	18	41	20	8	9	6	3
101	0	28	44	23	7	17	5	8
102	0	17	32	19	11	10	4	3
103	0	23	14	11	11	6	5	5
104	0	18	12	11	7	6	3	4
105	0	20	17	10	6	6	1	3
106	0	20	7	6	2	1	1	1
合計	1	199	280	152	97	91	41	39
百分比	0.11	22.11	31.11	16.89	10.78	10.11	4.56	4.33

圖7 近10年身障特考四等考試錄取人員依年齡分組



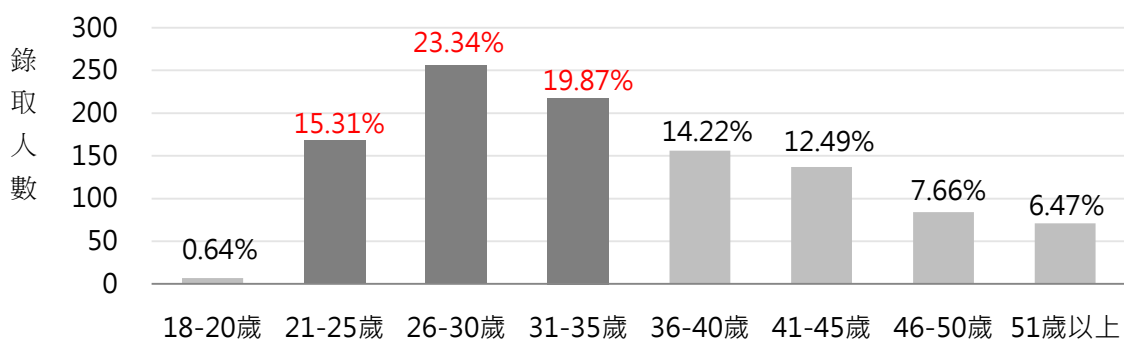
3. 五等考試：錄取者年齡多數集中於 21-35 歲，計占 58.52%，以 26-30 歲占 23.34%最高，其次為 31-35 歲占 19.87%，另 41 歲以上超過 25%。（詳表 27、圖 8）

表 27 近 10 年身障特考五等考試錄取人員年齡統計

單位：人；%

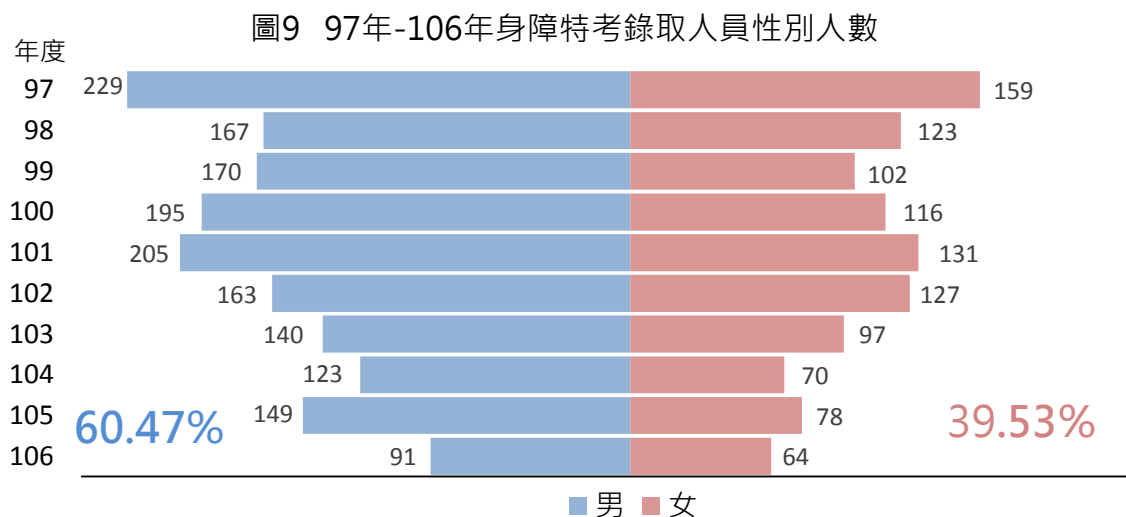
年度 \ 年齡	18-20	21-25	26-30	31-35	36-40	41-45	46-50	51(含)以上
97	1	21	31	35	23	22	15	6
98	0	18	33	19	19	18	8	9
99	0	19	32	30	16	15	15	7
100	1	11	33	31	23	18	17	12
101	0	19	27	22	21	12	5	5
102	1	16	19	20	10	12	5	7
103	2	21	14	15	10	13	6	2
104	2	18	21	15	11	10	1	4
105	0	13	24	18	13	11	9	14
106	0	12	22	13	10	6	3	5
合計	7	168	256	218	156	137	84	71
百分比	0.64	15.31	23.34	19.87	14.22	12.49	7.66	6.47

圖8 近10年身障特考五等考試錄取人員依年齡分組



(三)性別

近 10 年身障特考錄取 2,699 人，其中男性 1,632 人，占 60.47%；女性 1,067 人，占 39.53%。男女比例長年皆為男多於女，且等別越低越為顯著。（各年度人數詳圖 9）



- 1.三等考試：行政類近 10 年錄取人員女性比例介於 33%-53% 間，其中有 3 年比例低於 40%。技術類女性錄取率極低，除 97、101 及 105 年有女性錄取人員外，其他年度均無女性錄取。（詳表 28、表 29、表 30）

表 28 近 10 年身障特考三等考試錄取人員性別統計

單位：人；%

年度	類別	行政類科			技術類科		
		男性	女性	女性比例	男性	女性	女性比例
97		53	27	33.75	10	2	16.67
98		28	27	49.09	4	0	0.00
99		35	19	35.19	4	0	0.00
100		28	26	48.15	5	0	0.00
101		46	43	48.31	3	1	25.00
102		46	50	52.08	8	0	0.00
103		41	36	46.75	2	0	0.00
104		28	19	40.43	3	0	0.00
105		35	23	39.66	3	1	25.00
106		23	23	50.00	未提列需用名額		
合計		363	293	44.66	42	4	8.70

表 29 近 10 年身障特考三等考試行政類錄取人員性別統計

單位：人；%

年度	男				女			
	報考	到考	錄取	錄取率	報考	到考	錄取	錄取率
97	309	204	53	25.98	245	151	27	17.88
98	289	163	28	17.18	233	142	27	19.01
99	320	192	35	18.23	258	148	19	12.84
100	302	188	28	14.89	250	166	26	15.66
101	443	266	46	17.29	304	188	43	22.87
102	392	225	46	20.44	313	200	50	25.00
103	449	256	41	16.02	341	212	36	16.98
104	463	247	28	11.34	308	167	19	11.38
105	384	183	35	19.13	292	164	23	14.02
106	452	206	23	11.17	301	155	23	14.84
合計	3,803	2,130	363	17.04	2,845	1,693	293	17.31

表 30 近 10 年身障特考三等考試技術類錄取人員性別統計

單位：人；%

年度	男				女			
	報考	到考	錄取	錄取率	報考	到考	錄取	錄取率
97	71	53	10	18.87	11	7	2	28.57
98	72	41	4	9.76	7	6	0	0.00
99	107	66	4	6.06	8	5	0	0.00
100	55	38	5	13.16	6	4	0	0.00
101	20	16	3	18.75	2	1	1	100.00
102	82	48	8	16.67	10	3	0	0.00
103	24	10	2	20.00	3	2	0	0.00
104	55	22	3	13.64	7	4	0	0.00
105	35	21	3	14.29	11	6	1	16.67
合計	521	315	42	13.33	65	38	4	10.53

註：106 年身障特考三等考試技術類未提列需用名額。

2. 四等考試：行政類錄取人員女性比例多低於 40%，近 10 年平均為 43.22%。技術類錄取人員女性比例則較三等考試稍高，惟男女比例仍差異甚大，僅 101 年技藝類科錄取 1 名及衛生技術類科錄取 3 名女性，該年度女性比例達 28.57% 為近 10 年最高。（詳表 31、表 32、表 33）

表 31 近 10 年身障特考四等考試錄取人員性別統計 單位：人；%

年度	行政類			技術類		
	男性	女性	女性比例	男性	女性	女性比例
97	60	59	49.58	21	2	8.70
98	49	29	37.18	26	3	10.34
99	30	31	50.82	18	1	5.26
100	55	28	33.73	18	5	21.74
101	71	47	39.83	10	4	28.57
102	45	47	51.09	3	1	25.00
103	29	34	53.97	10	2	16.67
104	32	19	37.25	10	0	0.00
105	35	19	35.19	8	1	11.11
106	21	12	36.36	4	1	20.00
合計	427	325	43.22	128	20	13.51

表 32 近 10 年身障特考四等考試行政類錄取人員性別統計 單位：人；%

年度	男				女			
	報考	到考	錄取	錄取率	報考	到考	錄取	錄取率
97	446	301	60	19.93	346	246	59	23.98
98	660	437	49	11.21	462	317	29	9.15
99	582	376	30	7.98	396	268	31	11.57
100	625	450	55	12.22	438	299	28	9.36
101	695	438	71	16.21	559	374	47	12.57
102	695	434	45	10.37	559	359	47	13.09
103	512	340	29	8.53	445	295	34	11.53
104	640	395	32	8.10	459	294	19	6.46
105	512	325	35	10.77	390	239	19	7.95
106	480	303	21	6.93	339	226	12	5.31
合計	5,847	3,799	427	11.24	4,393	2,917	325	11.14

表 33 近 10 年身障特考四等考試技術類錄取人員性別統計 單位：人；%

年度	男				女			
	報考	到考	錄取	錄取率	報考	到考	錄取	錄取率
97	157	103	21	20.39	20	13	2	15.38
98	180	114	26	22.81	31	19	3	15.79
99	204	119	18	15.13	30	20	1	5.00
100	283	202	18	8.91	39	26	5	19.23
101	163	97	10	10.31	30	17	4	23.53
102	75	38	3	7.89	9	4	1	25.00
103	146	87	10	11.49	20	15	2	13.33
104	179	107	10	9.35	20	13	0	0.00
105	97	52	8	15.38	15	9	1	11.11
106	44	23	4	17.39	6	3	1	33.33
合計	1,528	942	128	13.59	220	139	20	14.39

3.五等考試：行政類女性錄取人員為本項考試三個等別中占比最低者，近 10 年平均為 38.99%，除 97 年、98 年外，其他年度皆低於 40%。至於技術類，僅設置電子工程一類科，且 100 年起未再提列需用名額，97 年至 99 年均無女性錄取。(詳表 34、表 35、表 36)

表 34 近 10 年身障特考五等考試錄取人員性別統計 單位：人；%

類別 年度	行政類科			技術類科		
	男	女	女性比例	男	女	女性比例
97	81	69	46.00	4	0	0.00
98	58	64	52.46	2	0	0.00
99	82	51	38.35	1	0	0.00
100	89	57	39.04	未提列需用名額		
101	75	36	32.43	未提列需用名額		
102	61	29	32.22	未提列需用名額		
103	58	25	30.12	未提列需用名額		
104	50	32	39.02	未提列需用名額		
105	68	34	33.33	未提列需用名額		
106	43	28	39.44	未提列需用名額		
合計	665	425	38.99	7	0	0.00

表 35 近 10 年身障特考五等考試行政類錄取人員性別統計 單位：人；%

性別 年度	男				女			
	報考	到考	錄取	錄取率	報考	到考	錄取	錄取率
97	1,696	1,350	81	6.00	1,580	1,281	69	5.39
98	2,011	1,548	58	3.75	1,833	1,362	64	4.70
99	2,328	1,887	82	4.35	2,047	1,642	51	3.11
100	2,600	2,184	89	4.08	2,098	1,740	57	3.28
101	2,872	2,354	75	3.19	2,303	1,828	36	1.97
102	2,464	1,937	61	3.15	1,826	1,402	29	2.07
103	1,887	1,472	58	3.94	1,395	1,066	25	2.35
104	2,013	1,536	50	3.26	1,546	1,140	32	2.81
105	1,833	1,434	68	4.74	1,324	999	34	3.40
106	1,774	1,396	43	3.08	1,336	1,011	28	2.77
合計	21,478	17,098	665	3.89	17,288	13,471	425	3.15

表 36 近 10 年身障特考五等考試技術類錄取人員性別統計 單位：人；%

性別 年度	男				女			
	報考	到考	錄取	錄取率	報考	到考	錄取	錄取率
97	64	57	4	7.02	3	3	0	0.00
98	101	77	2	2.60	2	0	0	0.00
99	74	56	1	1.79	1	1	0	0.00
合計	239	190	7	3.68	6	4	0	0.00

註：身障特考五等考試技術類僅 97 年至 99 年提列需用名額。

七、結語

扶助身心障礙者自立與發展是憲法增修條文所明定，為保障身心障礙者就業權益，除於公務人員考試法第 6 條訂定為身心障礙人員辦理特種考試之規定外，另身心障礙者權益保障法第 39 條亦規定，各級政府機關、公立學校及公營事業機構為進用身心障礙者，應洽請考試院依法舉行身心障礙人員特種考試，並取消各項公務人員考試法對身心障礙人員體位之不合理限制；同法第 16 條並規定，身心障礙者之人格及合法權益，應受尊重與保障，對其接受教育、應考、進用、就業、居住、遷徙、醫療等權益，不得有歧視之對待。本項考試自 95 年起取消對於中、重度視障及重度聽障者報考限制，全面開放身心障礙者報考；96 年取消應考年齡上限規定；98 年訂定國家考試身心障礙應考人權益維護措施要點，並成立權益維護措施審議小組；100 年起陸續增設花蓮、臺東及宜蘭考區；104 年起與勞動部進行跨部合作，於榜示時併同寄發勞動部所提供之各縣市政府職業重建服務窗口，以協助錄取人員排除就業障礙並適應職場環境，期使身心障礙者有更多機會進入政府機關服務。

身心障礙人員特考為身心障礙朋友參與公職的重要管道。本部未來仍將繼續檢討改進身心障礙應考人應試環境，並持續與相關機關協調精進考、訓、用配合，適時檢討考試類科、應試科目，俾兼顧考試公平性及用人機關業務需要。

新制(8類)與舊制(16類)身心障礙類別及代碼對應表

說明：身心障礙證明將註記新制類別及舊制代碼

新制身心障礙類別	舊制身心障礙類別代碼	
	代碼	類別
第一類 神經系統構造及精神、心智功能	06	智能障礙者
	09	植物人
	10	失智症者
	11	自閉症者
	12	慢性精神病患者
	14	頑性（難治型）癲癇症者
第二類 眼、耳及相關構造與感官功能及疼痛	01	視覺障礙者
	02	聽覺機能障礙者
	03	平衡機能障礙者
第三類 涉及聲音與言語構造及其功能	04	聲音機能或語言機能障礙者
第四類 循環、造血、免疫與呼吸系統構造及其功能	07	重要器官失去功能者-心臟
	07	重要器官失去功能者-造血機能
	07	重要器官失去功能者-呼吸器官
第五類 消化、新陳代謝與內分泌系統相關構造及其功能	07	重要器官失去功能-吞嚥機能
	07	重要器官失去功能-胃
	07	重要器官失去功能-腸道
	07	重要器官失去功能-肝臟
第六類 泌尿與生殖系統相關構造及其功能	07	重要器官失去功能-腎臟
	07	重要器官失去功能-膀胱
第七類 神經、肌肉、骨骼之移動相關構造及其功能	05	肢體障礙者
第八類 皮膚與相關構造及其功能	08	顏面損傷者
備註： 依身心障礙者狀況對應第一至八類	13	多重障礙者
	15	經中央衛生主管機關認定，因罕見疾病而致身心功能障礙者
	16	其他經中央衛生主管機關認定之障礙者(染色體異常、先天代謝異常、先天缺陷)