

# 考試院第 11 屆第 160 次會議考選部重要業務報告

民國 100 年 10 月 27 日

## 壹、考選行政

### 國家考試試題疑義分析

#### 一、前言

目前每年國家考試所列考之應試科目超過 2,500 科(次)，各科目命擬試題之工作，多借助於大專院校及少數實務界符合典試法規定具有命題資格之學者專家。命題委員均具學科專業知識，但個別委員的文字表述能力以及對於測驗評量技術的掌握度有異，部分試題有時可能不夠周延，考試結束後容易造成應考人提起試題疑義。一般而言，試題疑義以測驗題居多，依據「國家考試試題疑義處理辦法」第 4 條對於試題疑義的定義有二，一為題幹或答案有瑕疵，影響原正確答案或公布之答案錯誤時，依更正之答案重新評閱，處理測驗題試題疑義時，通常包括更正原答案或增加新的答案；另一則為試題錯誤致無正確答案時，該題一律給分，此類試題完全不具有鑑別力。

以下針對試題疑義的相關議題，包括歷年國考試題疑義數量統計、測驗式試題疑義態樣、產生試題疑義的原因、降低試題疑義比率之目標以及未來努力方向與展望，進一步加以分析說明。

#### 二、歷年國考試題疑義數量統計分析

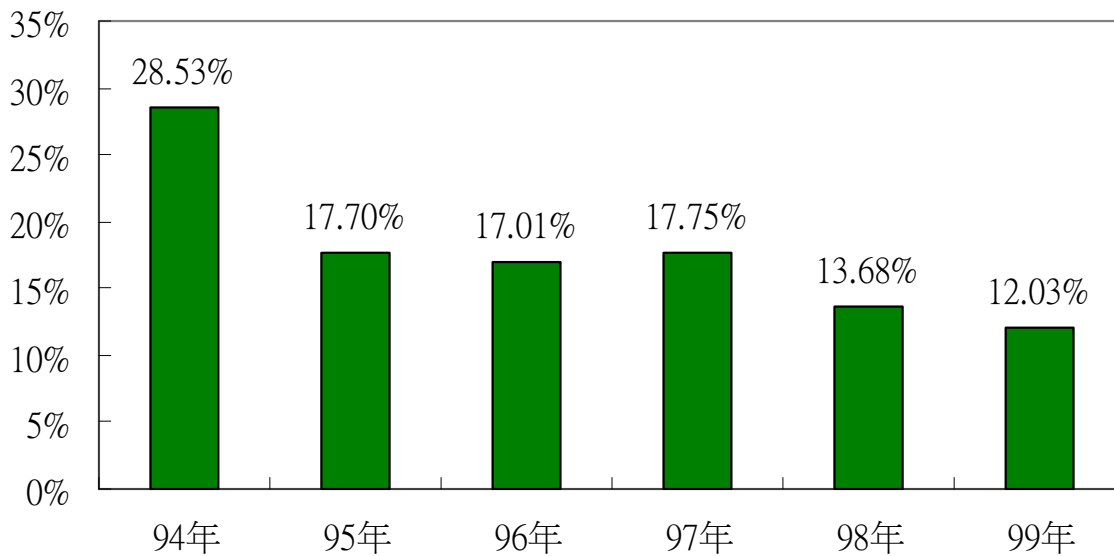
從歷年國考試題疑義數量的統計中，有兩項指標值得注意，一是「應考人提出疑義更正比率」，二是「列考題數更正答案比率」，前者在了解更正占應考人提出疑義比，而後者則在知悉更正占該次考試題數之情形。民國 94 年至 99 年各項國家考試測驗式試題疑義處理情形如附表一，由附圖一、二看出應考人提出疑義的更正比率有逐年下降之趨勢，

從民國 94 年各類科國家考試的 24.1%，明顯下降至民國 99 年的 14.96%；列考題數更正答案比率雖有起伏，但多數年度也維持在 1% 以下。歸納試題疑義整體比率降低之原因，應在於努力強化各項試題品管機制，除提供歷年試題疑義內容與試題品質分析回饋給命、審題委員參考外，也積極辦理命題技術研習會，部分考試類科編擬命題參考手冊、擬定命題大綱，並提醒審題委員與題務組校對人員注意常出現的錯誤，以提升試題正確率。

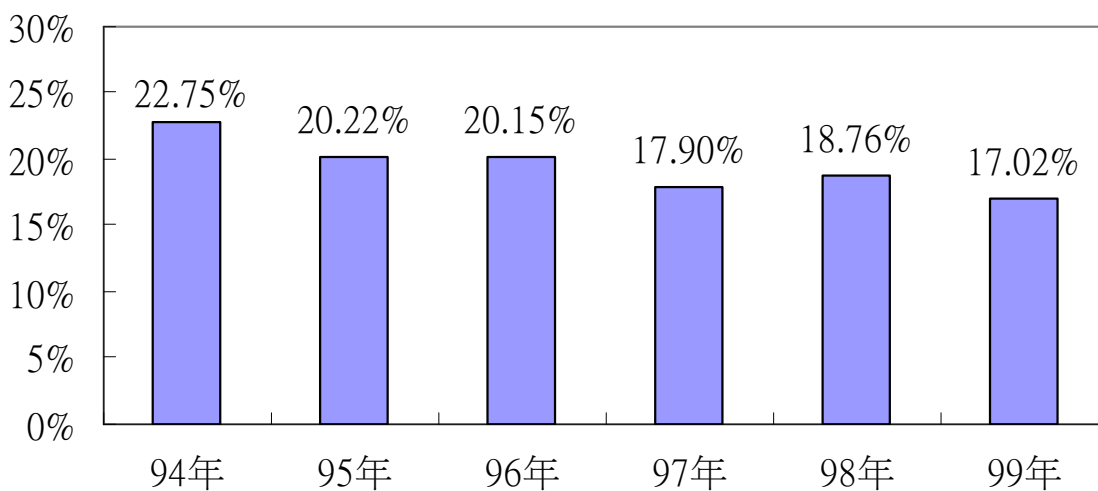
94 年至 99 年各項國家考試測驗式試題疑義處理情形統計表(附表一)

考試年度	考試項目	列考題數 (1)	疑義題數 (2)	維持原答案題數 (3)	更正答案題數 (4)	應考人提出疑義更正比率 (4/2)	列考題數更正答案比率 (4/1)
94 年	專技	37451	1231	951	280	22.75%	0.75%
	公務	20092	375	269	107	28.53%	0.53%
	小計	57543	1606	1220	387	24.10%	0.67%
95 年	專技	24938	999	797	202	20.22%	0.81%
	公務	9810	435	358	77	17.70%	0.78%
	小計	34748	1434	1155	279	19.46%	0.80%
96 年	專技	22865	1196	955	241	20.15%	1.05%
	公務	10400	488	405	83	17.01%	0.80%
	小計	33265	1684	1360	324	19.24%	0.97%
97 年	專技	22975	1050	862	188	17.90%	0.82%
	公務	11190	586	482	104	17.75%	0.93%
	小計	34165	1636	1344	292	17.85%	0.85%
98 年	專技	22590	1182	956	226	18.76%	1.00%
	公務	11195	656	550	106	13.68%	0.84%
	小計	33785	1838	1506	332	17.23%	0.96%
99 年	專技	21600	1181	980	201	17.02%	0.93%
	公務	11520	831	731	100	12.03%	0.87%
	小計	33120	2012	1711	301	14.96%	0.91%
總計	專技	106964	4461	3590	871	19.52%	0.81%
	公務	74207	3371	2795	577	17.12%	0.78%
	總計	181171	7832	6385	1448	18.49%	0.80%

94~99 年公務人員考試應考人提出疑義更正比率表(附圖一)



94~99 年專技人員考試應考人提出疑義更正比率表(附圖二)



### 三、測驗式試題疑義態樣

再以各類科國家考試產生的測驗式試題疑義內容與類型加以分析，共有六大態樣：

#### (一) 試題題幹或答案未臻周延

意即錯誤源自於命題委員本身，經過審題或闈內校對仍無法察覺。

#### (二) 命題筆誤

可能是英文字、數據或文字表達略有錯誤，產生答案不

只一個或難以作答的情形。

### (三)學說論點不同

因教科書對於試題內容的詮釋或解答有爭議，命題委員若未在試題敘述上做詳細的界定與敘述，常會引發應考人提出試題疑義。

### (四)審查誤改

審查委員對試題內容解讀可能與原命題委員不同，修改試題文字或選項後，反而造成試題疑義。

### (五)試題不合時宜

部分建置題庫的應試科目因法規變動、專業知識內容修正，若未在闈內校對發現，常會導致一律送分。

### (六)闈內打字錯誤

通常見於臨時命題委員提供的檔案為圖檔，若模糊難辨時，打字人員需重新繕打，有可能產生試題錯誤。

測驗式試題疑義態樣之前三類占所有試題疑義之比率超過八成，審查誤改或試題不合時宜，雖每一次國家考試都可能出現，但所占比率不到二成，闈內打字錯誤出現的比率則相當低。

## 四、產生試題疑義的原因

考選部近年來為降低國家考試試題疑義比率，在每次國家考試試題疑義會議辦理完竣後，已開始系統化記錄分析造成各類科試題疑義的原因，發現有幾項原因值得探討，分述如下：

### (一)委員對試題內容認知有誤

若委員對於核心概念未掌握清楚，常造成題幹瑕疵或誘答選項有爭議，目前雖有審題或闈內校對機制，限於人力與時間，或對試題本身的判讀因人而異，尚無法完全

避免源自於命題委員的錯誤。

## **(二)命題委員對於試題文字的敘述不夠精確**

命題委員多為學科專家，但並非經常命擬測驗題，若是擔任臨時命題工作，可能數年才接受遴聘一次，測驗與評量的技巧與經驗無法累積。

## **(三)部分試題內容學說、研究有新發現或過時的情況**

目前國家考試應試科目中若一年列考多次者，大多已建立題庫，建置後通常需一年半至兩年後才重新增補試題，雖部分法規科目或命題內容大幅變更者，當次考試前仍會請委員重新檢視合宜性，但有極少數試題因學說修正、研究新發現或闡內校對時未察覺相關測驗內容變動導致試題疑義。

## **(四)部分試題疑義會議更正答案的標準過鬆**

現行的試題疑義處理會議採委員合議制，常見因委員的標準寬嚴不一，造成更正試題答案或一律給分之決定比率提高。

## **(五)醫事人員類科公布參考書目因版本不同造成試題疑義處理標準有所差異**

醫事人員國家考試以往常因研究或學說的更動，試題疑義比率較其他類科高，考選部於網站公布參考書目版本與年代的措施，卻導致部分參與處理試題疑義委員認為因公布的參考書目內容有誤，對於此類試題，考選部應有較彈性的作法，而作成更正（增加）答案或一律給分之決定。

## **五、降低試題疑義比率之目標**

國家考試的外在公平性，經過時間長久的淬鍊已建立其公信力，民眾對於各項防弊機制有相當信心。惟提升內在實

質公平性更是考選部不斷努力的目標，即「測驗工具」是否具有信、效度與鑑別度，以及提升試題文字與內容正確性、降低試題疑義比率，對於此一部分，仍有努力的空間。

就降低試題疑義發生率之目標觀之，在應考人提出試題疑義更正比率部分，短期目標維持在 20% 以下，中期目標 15% 以下，長期目標則在 10% 以下；列考題數更正答案比率部分：短期目標維持在 1% 以下，中期目標 0.8% 以下，長期目標則在 0.5% 以下。

## 六、未來努力方向與展望

國家考試命題工作具有高度屬人性，命題技巧也需不斷的磨練才能提升，現行國家考試試題產生方式，僅能藉由各項品管過程降低試題疑義比率，並無法完全避免。從過去幾年實務操作的經驗，展望未來，本部提出幾項具體作法，作為努力的方向：

### (一) 持續辦理命題技術研習會

尤其針對試題疑義偏高之考試類科，以提升委員的命題技巧以及避免經常發生的錯誤。

### (二) 賡續提供回饋機制

提供試題品質回饋資料以及歷年試題錯誤態樣供命題委員參考，使委員了解個人的命題在經檢驗後的實證結果。

### (三) 彙整試題錯誤態樣供參

有系統整理命、審題階段與入闈題務組校對階段所產生的試題錯誤態樣，並由題務組協助整理建檔，於題庫工作會議或臨時命題階段提醒命題委員注意。

### (四) 統計分析命題品質與試題疑義比率

藉由各階段試題編製的品管過程，同時統計分析委員的

命題品質與試題疑義比率，做為遴聘命題委員的依據。

**(五)增加委員來源**

特殊應試科目之命題委員遴聘應擴增其來源，並確認對該科目之專業性，若應試科目與工作場域的核心能力已有背離，則應儘速調整應試科目。

**(六)調整公布醫事人員參考書目措施**

醫事人員公布參考用書的措施短期內可調整為不公布版本與年代，長期可思考取消該項作法，另錯誤的參考書內容不應作為更正答案的依據，未來在試題疑義處理會議中冀能建立共識，使處理標準更為一致。