

中華民國 100 年度

中 央 政 府 總 預 算

考 試 院 考 選 部 主 管

考 選 業 務 基 金 附 屬 單 位 預 算

(非營業部分)

考 選 部 編

考選部
考選業務基金目錄
中華民國100年度

一、業務計畫及預算說明	1-11
二、預算表	
(一) 主要表	
1. 收支預計表及說明	13-14
2. 餘絀撥補預計表	15
3. 現金流量預計表	16
(二) 明細表	
1. 勞務收入明細表	17
2. 其他業務收入明細表	18
3. 財務收入明細表	19
4. 其他業務外收入明細表	20
5. 勞務成本明細表及說明	21-24
6. 其他業務成本明細表及說明	25-26
7. 業務外費用明細表及說明	27-28
8. 固定資產建設改良擴充明細表	29
9. 固定資產建設改良擴充資金來源明細表	30
10. 固定資產建設改良擴充計畫預期進度明細表	32-33
11. 資產折舊明細表	34
12. 基金數額增減明細表	35
(三) 參考表	
1. 預計平衡表	37
2. 5年來主要營運項目分析表	38
3. 各項費用彙計表	39
(四) 附錄	
1. 一般建築及設備計畫之分年性項目明細表	41
2. 立法院審議中央政府總預算案附屬單位預算所提決議及附帶決議 辦理情形報告表	42-43

業務計畫及預算說明

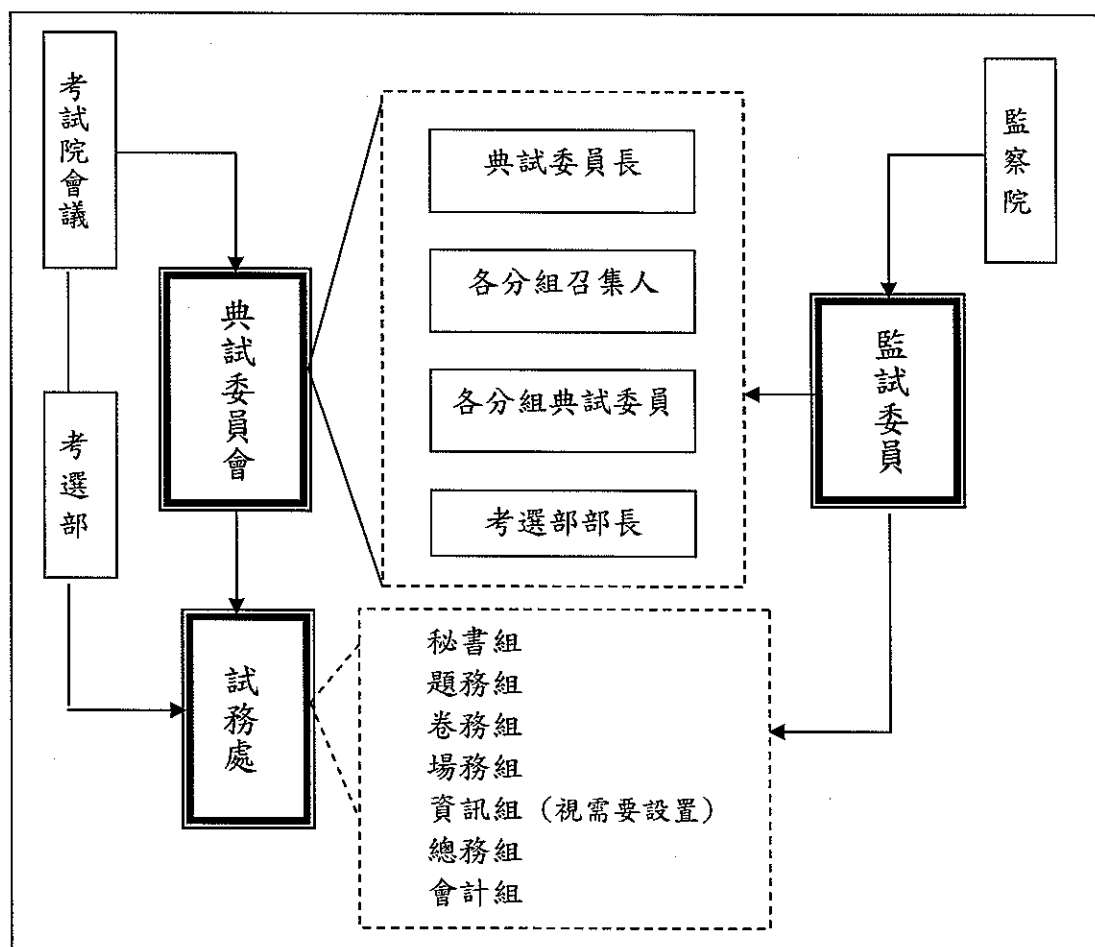
考選部
考選業務基金
業務計畫及預算說明
中華民國 100 年度

壹、基金概況

一、設立宗旨

憲法第 18 條規定，人民有應考試服公職之權。故政府應辦理各項公職考試，以維護人民基本考試權，惟為避免公共資源浪費，並促進國民財政負擔公平，所需試務經費，應依公務人員考試法、專門職業及技術人員考試法等規定，由應考人繳交報名費等收入予以挹注。98 年度以前本部所辦理之各項國家考試係以收支併列方式編列於本部年度單位預算，99 年度為期發展國家考選業務、因應應考人數變動、提升試務品質、考試信度與效度，以保障應考人權益，並達成政府掄才之施政目標，依據預算法、公務人員考試法第十二條及專門職業及技術人員考試法第六條規定，設置考選業務基金（以下簡稱本基金）。

二、國家考試試務工作組織架構圖：



考選部
考選業務基金
業務計畫及預算說明
中華民國 100 年度

三、基金歸類及屬性

本基金係預算法第 4 條第 1 項第 2 款所定，凡經付出仍可收回，而非用於營業之作業基金，並編製附屬單位預算。

貳、上年度已過期間預算執行情形

上(99)年度預算截至 6 月底止執行情形：

- 一、業務收入：年度預算數 5 億 6,052 萬 6 千元，截至 99 年 6 月底止預算分配數 4 億 0,662 萬 2 千元，實際執行數 5 億 4,034 萬 8 千元，執行率 132.89%，主要係高普考試等部分考試報名人數增加，報名費收入較預期增加所致。
- 二、業務成本與費用：年度預算數 5 億 6,026 萬 4 千元，截至 99 年 6 月底止預算分配數 1 億 7,821 萬 3 千元，實際執行數 1 億 5,205 萬 4 千元，執行率 85.32%，主要係高普考試等部分試務工作尚未完成，相關成本與費用尚未核銷所致。
- 三、業務外收入：年度預算數 400 萬元，截至 99 年 6 月底止預算分配數 200 萬元，實際執行數 283 萬 2 千元，執行率 141.60%，主要係考場大樓及試務大樓場地設備提供外界使用較預期增加所致。
- 四、業務外費用：年度預算數 364 萬 2 千元，截至 99 年 6 月底止預算分配數 182 萬 1 千元，實際執行數 50 萬 9 千元，執行率 27.95%，主要係國家考場地下停車場部分保全等費用尚未完成核銷所致。
- 五、收支賸餘：年度預算數 62 萬元，截至 99 年 6 月底止預算分配數 2 億 2,858 萬 8 千元，實際執行數 3 億 9,061 萬 7 千元，執行率 170.88%，主要係高普考試等部分考試報名費收入較預期增加及試務工作尚未完成，相關成本及費用尚未核銷所致。
- 六、固定資產之建設改良擴充：年度預算數 1,571 萬 5 千元，截至 99 年 6 月底止預算分配數 60 萬元，實際執行數 85 萬 6 千元，執行率 142.67%，主要係配合實際需要，設置考試訊息 LED 字幕及增建國家考場自動化停車收費車牌辨識管理系統。

考選部
考選業務基金
業務計畫及預算說明
中華民國 100 年度

參、業務計畫

一、營運計畫：

本基金主要業務，係辦理國家公務人員考試、專門職業及技術人員考試等各項考試業務，本年度試務成本共需 7 億 0,377 萬 9 千元，預計辦理之考試業務如下：

- (一) 公務人員高等考試一級暨二級考試
- (二) 公務人員高等考試三級考試暨普通考試
- (三) 公務人員初等考試
- (四) 公務人員升官等、關務人員升官等考試
- (五) 交通事業鐵路、公路、港務人員升資考試
- (六) 公務人員特種考試司法人員考試
- (七) 軍法官考試
- (八) 公務人員特種考試司法官考試
- (九) 公務人員特種考試民航人員考試
- (十) 公務人員特種考試外交領事人員及國際新聞人員考試
- (十一) 公務人員特種考試社會福利工作人員考試
- (十二) 公務人員特種考試法務部調查局調查人員考試
- (十三) 公務人員特種考試國家安全局國家安全情報人員考試
- (十四) 公務人員特種考試海岸巡防人員考試
- (十五) 公務人員特種考試關務人員考試
- (十六) 公務人員特種考試稅務人員考試
- (十七) 特種考試退除役軍人轉任公務人員考試
- (十八) 公務人員特種考試一般警察人員考試
- (十九) 公務人員特種考試警察人員考試
- (二十) 特種考試交通事業鐵路人員考試
- (二十一) 公務人員特種考試身心障礙人員考試
- (二十二) 公務人員特種考試原住民族考試
- (二十三) 特種考試地方政府公務人員考試
- (二十四) 國軍上校以上軍官轉任公務人員考試

考選部
考選業務基金
業務計畫及預算說明
中華民國 100 年度

- (二十五) 專門職業及技術人員高等考試中醫師、營養師、心理師、高等暨普通考試醫事人員考試暨高等考試醫師、中醫師考試分試考試
 - (二十六) 專門職業及技術人員高等考試法醫師、語言治療師、聽力師、牙體技術師考試
 - (二十七) 專門職業及技術人員高等考試牙醫師、助產師、職能治療師、醫事放射師、物理治療師、呼吸治療師、獸醫師考試暨牙醫師考試分試考試
 - (二十八) 專門職業及技術人員高等考試會計師、社會工作師、不動產估價師、專利師考試
 - (二十九) 專門職業及技術人員高等考試律師考試
 - (三十) 專門職業及技術人員高等考試建築師、技師考試暨普通考試不動產經紀人、記帳士考試
 - (三十一) 專門職業及技術人員高等考試引水人、驗船師考試、高等暨普通考試消防設備人員考試、普通考試地政士、專責報關人員、保險代理人保險經紀人及保險公證人考試暨特種考試中醫師、語言治療師、聽力師、牙體技術人員考試
 - (三十二) 專門職業及技術人員高等暨普通考試航海人員考試
 - (三十三) 專門職業及技術人員普通考試導遊人員、領隊人員考試
 - (三十四) 專門職業及技術人員考試錄取人員訓練、學習
 - (三十五) 具有相當資歷者全部科目免試及部分科目免試之審議
- 二、固定資產之建設、改良、擴充與其資金來源及其投資計畫之成本與效益分析：

(一) 本年度預算總數為 1,702 萬元。

一般建築及設備計畫部分：

1. 分年性項目：機械及設備 935 萬 2 千元。

(1) 線上閱卷設備建置：投資總額 1,250 萬元，預計分 4 年辦理，99 年度 475 萬元，本年度 259 萬元。

考選部
考選業務基金
業務計畫及預算說明
中華民國 100 年度

- (2) 國家考試網路報名設備擴充暨保固延長：投資總額 863 萬 6 千元，預計分 3 年辦理，98 年度 491 萬 6 千元，99 年度 186 萬元，本年度 186 萬元。
- (3) 試務 e 化整合運作平台建置：投資總額 1,300 萬元，預計分 4 年辦理，98 年度 775 萬元，99 年度 117 萬元，本年度 273 萬 5 千元。
- (4) 國家考試網路報名分站建置：投資總額 1,850 萬元，預計分 5 年辦理，97 年度行政院研考會補助 1,000 萬元，98 年度 200 萬元，99 年度 216 萬 7 千元，本年度 216 萬 7 千元。

2. 一次性項目：766 萬 8 千元。

- (1) 機械及設備 355 萬元。
- (2) 交通及運輸設備 375 萬元。
- (3) 什項設備 36 萬 8 千元。

(二) 資金來源：自有資金 1,702 萬元。

(三) 100 年度固定資產建設改良擴充及其資金來源圖（詳見圖 1）。

肆、預算概要

一、業務收支及餘絀之預計：

- (一) 業務收入 7 億 1,229 萬 1 千元，主要係各項考試報名費收入、出售各項考試報名書表收入及消防設備師（士）訓練費收入，較上年度預算數 5 億 6,052 萬 6 千元，增加 1 億 5,176 萬 5 千元，約 27.08%，主要係預計報考人數增加所致。
- (二) 業務成本與費用 7 億 1,209 萬 1 千元，主要係辦理各項考試所發生之必要成本、印製各項考試報名書表成本及消防設備師（士）訓練支出，較上年度預算數 5 億 6,026 萬 4 千元，增加 1 億 5,182 萬 7 千元，約 27.10%，主要係預計試務成本隨同報考人數之增加而增加所致。

考選部
考選業務基金
業務計畫及預算說明
中華民國 100 年度

- (三) 業務外收入 475 萬元，主要係考場大樓及試務大樓提供外界使用及停車等收入，較上年度預算數 400 萬元，增加 75 萬元，約 18.75%，主要係預計考試大樓、試務大樓出借情形增加所致。
- (四) 業務外費用 282 萬 1 千元，主要係考場大樓及試務大樓提供外界使用及停車之相關費用，較上年度預算數 364 萬 2 千元，減少 82 萬 1 千元，約 22.54%，主要係配合節能減碳，預計水電費減少所致。
- (五) 業務總收支相抵後，計賸餘 212 萬 9 千元，較上年度預算數 62 萬元，增加 150 萬 9 千元，約 243.39%，主要係因考試大樓等出租賸餘增加。
- (六) 本年度及最近 2 年收入、成本與費用及賸餘圖表（詳見圖 2、3）。

二、餘絀撥補之預計：

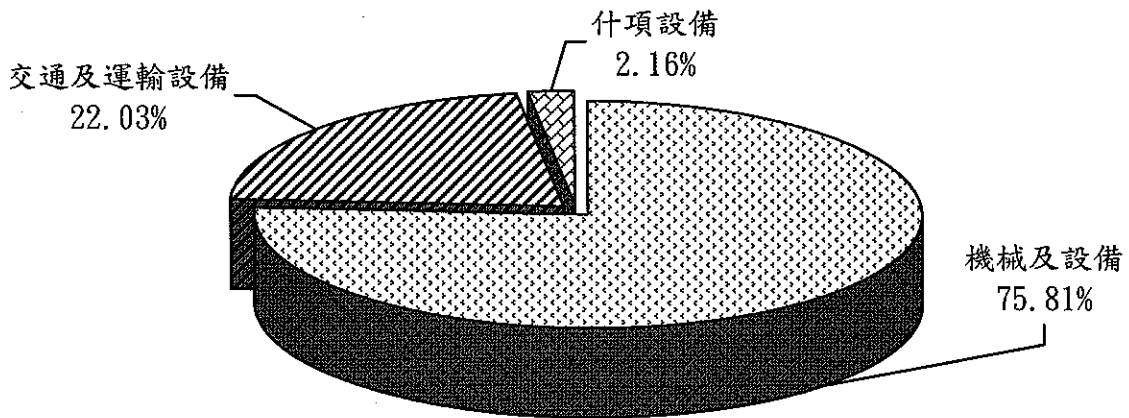
- (一) 本年度預計賸餘 212 萬 9 千元，連同以前年度未分配賸餘 62 萬元，共有賸餘 274 萬 9 千元，全數列入未分配賸餘，留待以後年度處理。
- (二) 本年度及最近 2 年賸餘分配圖表（詳見圖 4、5）。

三、現金流量之預計：

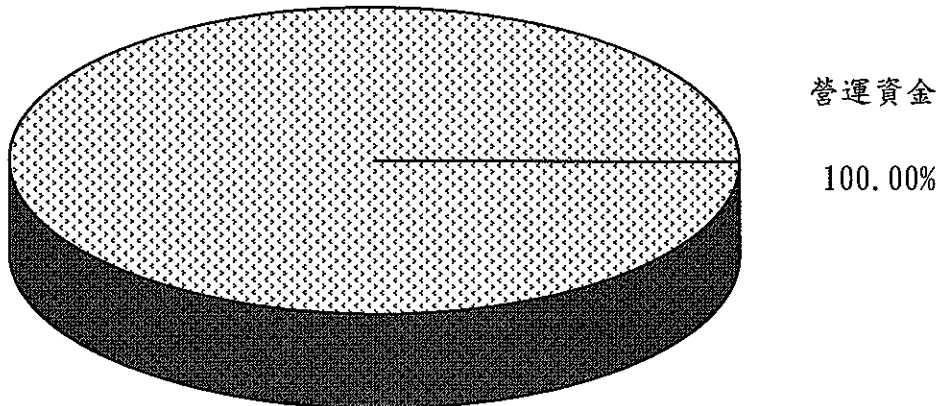
- (一) 業務活動之淨現金流入 4,868 萬 6 千元。
- (二) 投資活動之現金流量：
 - (1) 投資活動之淨現金流出 3,210 萬元，包括增加固定資產 1,702 萬元，增加無形資產 1,508 萬元。
 - (2) 上述增加固定資產 1,702 萬元，係辦理一般建築及設備計畫之數，包括機械及設備 1,290 萬 2 千元，交通及運輸設備 375 萬元，什項設備 36 萬 8 千元。
- (三) 現金及約當現金之淨增 1,658 萬 6 千元，係期末現金 1 億 8,511 萬 6 千元，較期初現金 1 億 6,853 萬元增加之數。

考選部
考選業務基金
業務計畫及預算說明
中華民國 100 年度

100年度固定資產建設、改良、擴充及資金來源 (圖1)
建設改良擴充



資金來源

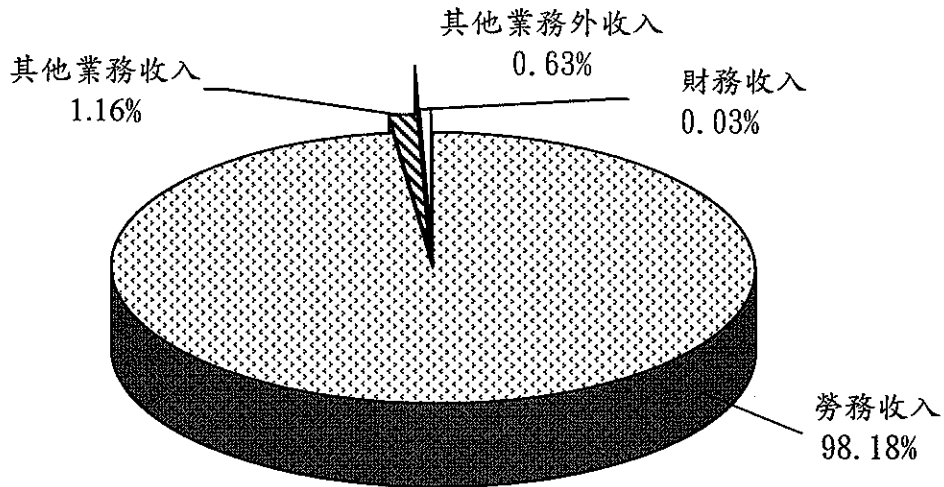


單位：新臺幣千元

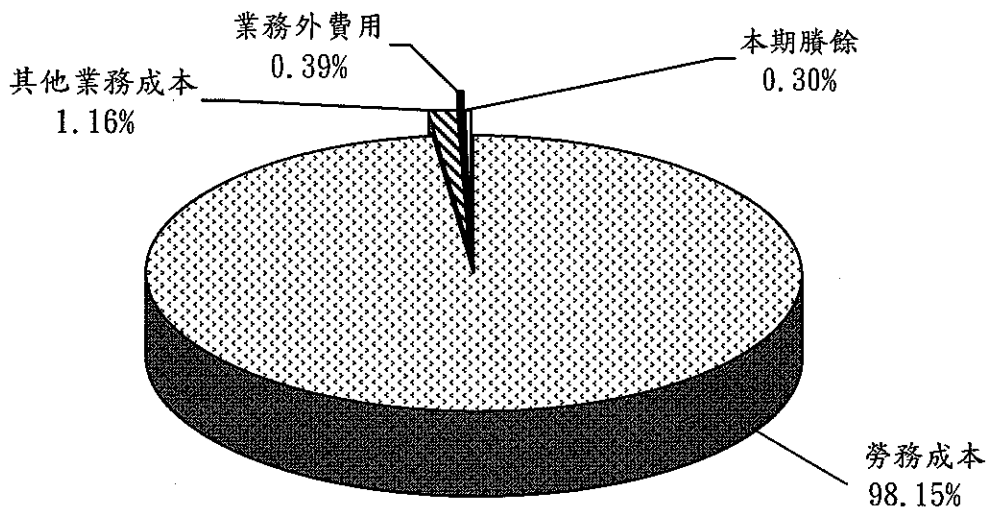
建設改良擴充	100年度預算	資金來源	100年度預算
機械及設備	12,902	自有資金	17,020
交通及運輸設備	3,750	營運資金	17,020
什項設備	368		
合 計	17,020	合 計	17,020

考選部
考選業務基金
業務計畫及預算說明
中華民國 100 年度

100年度收入、成本與費用及賸餘 (圖2)
收入



成本與費用及賸餘

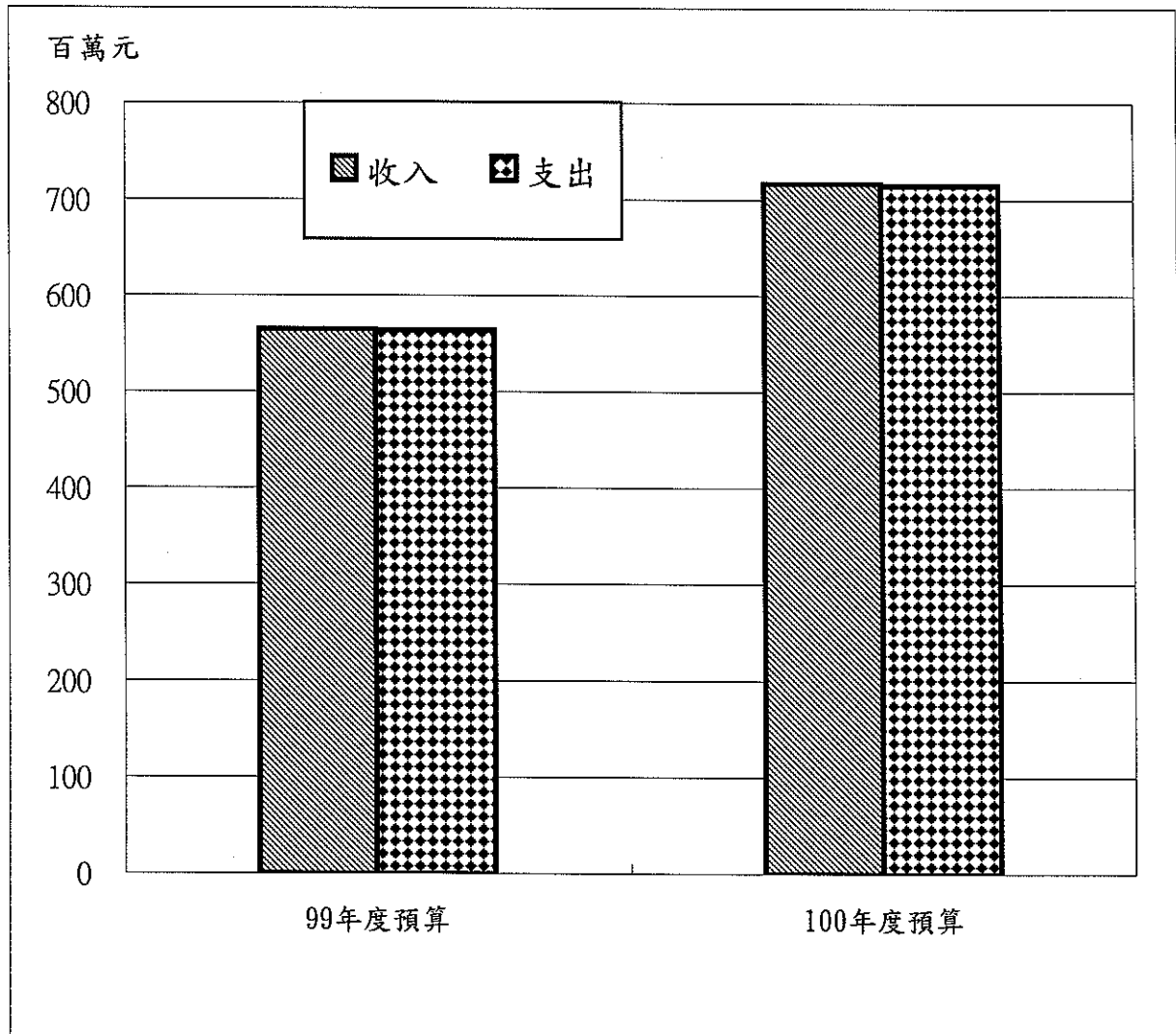


單位：新臺幣千元

收入	100年度預算	成本與費用及賸餘	100年度預算
業務收入	712,291	業務成本與費用	712,091
勞務收入	703,979	勞務成本	703,779
其他業務收入	8,312	其他業務成本	8,312
業務外收入	4,750	業務外費用	2,821
財務收入	250		
其他業務外收入	4,500	本期賸餘	2,129
收入總額	717,041	成本、費用及賸餘總額	717,041

考選部
考選業務基金
業務計畫及預算說明
中華民國 100 年度

最近2年收入與支出 (圖3)

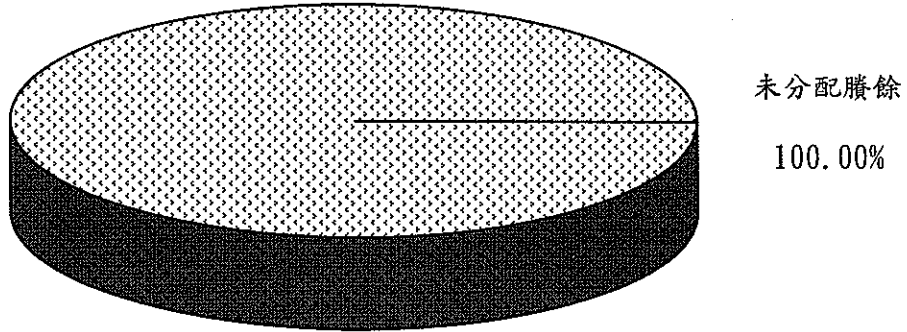


單位：新台幣千元

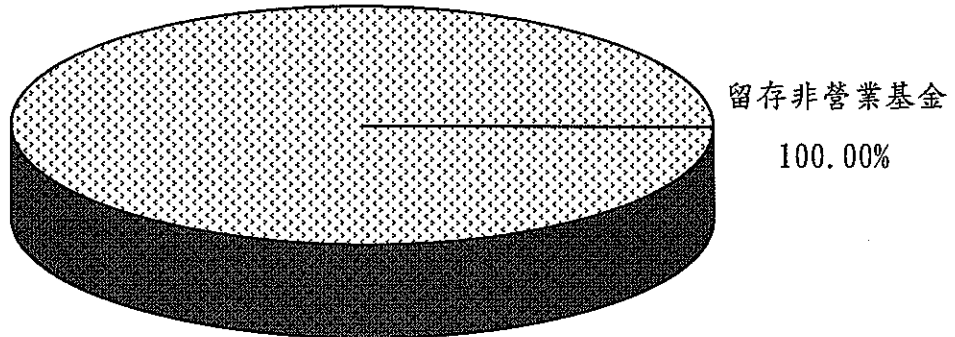
項目 \ 年度	99年度預算	100年度預算
收入		
業務收入	560,526	712,291
業務外收入	4,000	4,750
收入合計	564,526	717,041
成本與費用		
業務成本與費用	560,264	712,091
業務外費用	3,642	2,821
成本與費用合計	563,906	714,912

考選部
考選業務基金
業務計畫及預算說明
中華民國 100 年度

100年度 贖餘分配 (圖4)
按分配程序分



按所得對象分

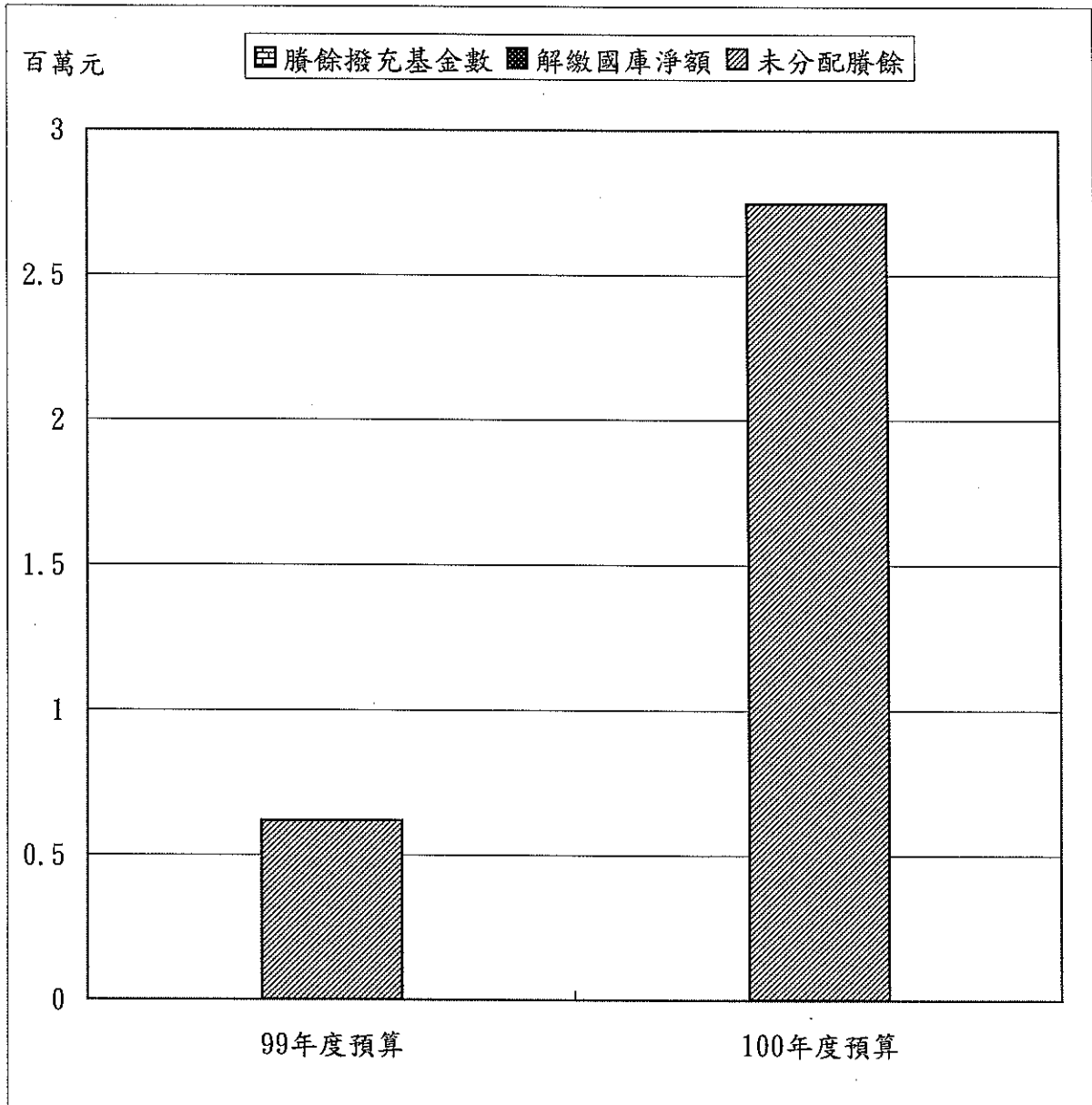


單位：新台幣千元

按分配程序分	100年度預算	按所得對象分	100年度預算
未分配贖餘	2,749	留存非營業基金	2,749
合 計	2,749	合 計	2,749

考選部
考選業務基金
業務計畫及預算說明
中華民國 100 年度

最近2年賸餘分配 (圖5)



單位：新台幣千元

項目 \ 年度	99年度預算	100年度預算
賸餘分配		
賸餘撥充基金數	-	-
解繳國庫淨額	-	-
未分配賸餘	620	2,749
合計	620	2,749

本頁空白

主 要 表

考選部
考選業務基金
收支預計表
中華民國 100 年度

單位：新台幣千元

前年度決算數		科 目	本年度預算數		上年度預算數		比較增減(-)	
金額	%		金額	%	金額	%	金額	%
-	-	業務收入	712,291	100.00	560,526	100.00	151,765	27.08
-	-	勞務收入	703,979	98.83	545,775	97.37	158,204	28.99
-	-	報名費收入	703,979	98.83	545,775	97.37	158,204	28.99
-	-	其他業務收入	8,312	1.17	14,751	2.63	- 6,439	- 43.65
-	-	雜項業務收入	8,312	1.17	14,751	2.63	- 6,439	- 43.65
-	-	業務成本與費用	712,091	99.97	560,264	99.95	151,827	27.10
-	-	勞務成本	703,779	98.80	545,775	97.37	158,004	28.95
-	-	試務成本	703,779	98.80	545,775	97.37	158,004	28.95
-	-	其他業務成本	8,312	1.17	14,489	2.58	- 6,177	- 42.63
-	-	雜項業務成本	8,312	1.17	14,489	2.58	- 6,177	- 42.63
-	-	業務賸餘(短絀-)	200	0.03	262	0.05	- 62	- 23.66
-	-	業務外收入	4,750	0.67	4,000	0.71	750	18.75
-	-	財務收入	250	0.04	-	-	250	-
-	-	利息收入	250	0.04	-	-	250	-
-	-	其他業務外收入	4,500	0.63	4,000	0.71	500	12.50
-	-	資產使用及權利金收入	4,500	0.63	4,000	0.71	500	12.50
-	-	業務外費用	2,821	0.40	3,642	0.65	- 821	- 22.54
-	-	其他業務外費用	2,821	0.40	3,642	0.65	- 821	- 22.54
-	-	雜項費用	2,821	0.40	3,642	0.65	- 821	- 22.54
-	-	業務外賸餘(短絀-)	1,929	0.27	358	0.06	1,571	438.83
-	-	本期賸餘(短絀-)	2,129	0.30	620	0.11	1,509	243.39

考選部
考選業務基金
收支預計表說明
中華民國 100 年度

一、業務收入712,291千元，包括：

（一）勞務收入703,979千元：係預計各類考試報名費收入。

（二）其他業務收入8,312千元：係出售各項考試報名書表收入，及消防設備師（士）訓練費收入。

二、業務成本與費用712,091千元，包括：

（一）勞務成本703,779千元：係辦理各項考試所發生之必要成本。

（二）其他業務成本8,312千元：包括印製各項考試報名書表成本，及消防設備師（士）訓練支出。

三、業務收入與業務成本與費用相抵，本年度之業務賸餘為200千元。

四、業務外收入4,750千元：係利息收入、考試大樓及試務大樓提供外界使用及停車等收入。

五、業務外費用2,821千元：係考試大樓及試務大樓提供外界使用及停車之相關費用。

六、業務外收入與業務外費用相抵，本年度之業務外賸餘為1,929千元。

七、綜上，本期賸餘為2,129千元。

考選部
考選業務基金
餘絀撥補預計表
中華民國 100 年度

單位：新台幣千元

上年度預算數		項 目	本年度預算數		說 明
金 額	%		金 額	%	
620	100.00	賸餘之部	2,749	100.00	
620	100.00	本期賸餘	2,129	77.45	
-	-	前期未分配賸餘	620	22.55	
-	-	公積轉列數	-	-	
-	-	分配之部	-	-	
-	-	填補累積短絀	-	-	
-	-	提存公積	-	-	
-	-	賸餘撥充基金數	-	-	
-	-	解繳國庫淨額	-	-	
-	-	其他依法分配數	-	-	
620	100.00	未分配賸餘	2,749	100.00	
-	-	短絀之部	-	-	
-	-	本期短絀	-	-	
-	-	前期待填補之短絀	-	-	
-	-	填補之部	-	-	
-	-	撥用賸餘	-	-	
-	-	撥用公積	-	-	
-	-	折減基金	-	-	
-	-	國庫撥款	-	-	

考選部
考選業務基金
現金流量預計表
中華民國 100 年度

單位：新台幣千元

項 目	預 算 數	說 明
業務活動之現金流量		
本期賸餘(短絀-)	2,129	
調整非現金項目	46,557	包括：折舊21,544千元；攤銷13,800千元；流動資產淨增5,850千元；流動負債淨增17,063千元。
業務活動之淨現金流入(流出-)	48,686	
投資活動之現金流量		
增加固定資產及遞耗資產	- 17,020	增加機械及設備12,902千元、交通及運輸設備3,750千元及什項設備368千元。
增加固定資產	- 17,020	
增加無形資產、遞延借項及其他資產	- 15,080	增加電腦軟體。
增加無形資產	- 15,080	
投資活動之淨現金流入(流出-)	- 32,100	
現金及約當現金之淨增(淨減-)	16,586	
期初現金及約當現金	168,530	
期末現金及約當現金	185,116	

註：本表係採現金及約當現金基礎，包括現金及自投資日起3個月內到期或清償之債權證券。

明 細 表

考選部
考選業務基金
勞務收入明細表
中華民國100年度

單位：新台幣千元

科目及營運項目	單位	預 算 數			說 明
		數 量	單價(元)	金 額	
勞務收入				703,979	
報名費收入				703,979	
公務人員高等暨普通考試	人	118,000		123,800	
公務人員初等考試	人	90,000		72,000	
公務人員升官等升資考試	人	14,000		14,460	
公務人員特種考試	人	272,218		255,785	
專門職業及技術人員高等暨普通考試	人	212,900		228,190	
專門職業及技術人員特種考試	人	8,000		8,800	
專技人員申請減免應試科目審議	人	1,180		944	

考選部
考選業務基金
其他業務收入明細表
 中華民國100年度

單位：新台幣千元

科目及業務項目	預 算 數	說 明
其他業務收入	8,312	
雜項業務收入	8,312	
書表費收入	200	出售各項考試報名書表收入。
服務費收入	8,112	消防設備師(士)考試專業訓練費收入。

考選部
 考選業務基金
 財務收入明細表
 中華民國100年度

單位:新台幣千元

科目及業務項目	預 算 數	說 明
財務收入	250	
利息收入	250	估列銀行存款利息收入250千元。

考選部
 考選業務基金
 其他業務外收入明細表
 中華民國100年度

單位:新台幣千元

科目及業務項目	預 算 數	說 明
其他業務外收入	4,500	
資產使用及權利金收入	4,500	考場大樓及試務大樓場地設備提供外界使用收取之水電、停車維護等管理費收入。

考選部
考選業務基金
勞務成本明細表
中華民國100年度

單位：新台幣千元

科目及營運項目	單位	本年度預算數			上年度預算數			前年度決算數		
		數量	平均單位成本(元)	金額	數量	平均單位成本(元)	金額	數量	平均單位成本(元)	金額
勞務成本	千元			703,779			545,775			-
試務成本				703,779			545,775			-
服務費用				624,429			472,675			-
水電費				10,932			8,475			-
郵電費				21,170			19,557			-
旅運費				7,100			6,000			-
印刷裝訂與廣告費				27,286			23,100			-
修理保養及保固費				14,519			13,491			-
保險費				205			-			-
一般服務費				106,050			80,314			-
專業服務費				436,867			321,738			-
公共關係費				300			-			-
材料及用品費				40,550			34,922			-
使用材料費				1,550			750			-
用品消耗				39,000			34,172			-
租金與利息				3,700			2,800			-
房租				300			-			-
機器租金				800			800			-
交通及運輸設備租金				2,600			2,000			-
折舊、折耗及攤銷				35,100			35,378			-
機械及設備折舊				15,000			19,100			-
交通及運輸設備折舊				1,200			1,231			-
什項設備折舊				5,100			4,458			-
攤銷				13,800			10,589			-
合 計				703,779			545,775			-

考選部
考選業務基金
勞務成本說明
中華民國 100 年度

科 目	說 明
勞務成本	
試務成本	
服務費用	
水電費	係國家考場、第一試務大樓及第二試務大樓之電費、水費與瓦斯費，計 10,932 千元。
郵電費	係寄發各項國家考試入場證、成績及結果之郵費；聯繫試務用電話費；電腦化測驗中央監控中心網際網路及線路租金等，計 21,170 千元。
旅運費	係派赴中南部考區辦理試務工作人員等國內旅費；各試區運送試卷、試場用品等運費，計 7,100 千元。
印刷裝訂與廣告費	係印製各項國家考試需用試卷、考試測驗式試卡、考試典試委員會會議議程、考試監場資料及考試監場識別證等費用；公告各類考試舉辦、廢止、規則修正等費用；考試宣傳短片製播費及文件之印製、辦理榜首座談會等，計 27,286 千元，其中業務宣導費 1,200 千元。
修理保養及保固費	係各試務大樓整修及試區考場維護等一般房屋修護費；辦理各項試務資訊系統相關設備、網路設備、高速印表機與光學閱讀機等維護之機械及設備修護費；擴大電腦化測驗系統硬體維護等設備修護費；各試務大樓電梯、空調、水電照明等什項設備修護費，計 14,519 千元。
保險費	係辦理各試務大樓公共意外責任險；現金保險及參加體能測驗應考人意外險保險費等，計 205 千元。
一般服務費	係試務酬勞劃帳手續費；國家考試報名費委外代收付服務費、借用學校代為辦理試務等有關費用；國家考試題務資訊作業委外輔導、大型考試電子榜單委外服務、命題及閱卷數位學習光碟委外燒製及各項國家考試入場證之印製、申論式試卷噴印等作業整體委託服務費、國家考場、試務大樓及閱場環境清潔維護費；辦理

考選部
考選業務基金
勞務成本說明
中華民國 100 年度

科 目	說 明
專業服務費	各項考試業務所需支付按日計時之臨時人員之工資等，計 106,050 千元。 係入闈及考試期間委託醫事人員服務之服務費；審議委員會出席委員酬勞費及國家考試宣導演講費用；各試務大樓消防安全檢驗認證費；辦理各項考試所需典試委員會議、試卷公評會議、試題疑義會議、監視彌封及閱卷、資格審查、檢查及管理試卷、監場、巡場及監場訓練等相關費用；辦理國家考試閱卷管理資訊系統、各類考試資料統計系統、國家考試典試人力管理系統、電腦化測驗系統、試務人力及酬勞管理資訊系統、闈場及試務工作場所防毒軟體等系統維護費用，計 436,867 千元。
公共關係費	係為辦理考試需要，洽借場地及特殊考試必須與原住民及身心障礙等團體洽商所需費用，計 300 千元。
材料及用品費 使用材料費	係試務電腦伺服器主機及相關週邊設備耗材、網路化服務週邊設備耗材、闈場及試務工作場所電腦及相關週邊設備修護耗材；考試期間護送試題警車、典（監）試委員巡視考區等之油料費，計 1,550 千元。
用品消耗	係辦理國家考試試務用封袋、自黏貼紙、彌封籤貼紙、試務用光碟片等辦公事務用品；購置闈場審題用書及用品；供應闈場及閱卷人員等所需食品及雜支等，計 39,000 千元。
租金與利息 房租	係辦理考試存放試題卷租金，計 300 千元。
機器租金	係辦理電腦化測驗租借彩色影印機等費用，計 800 千元。
交通及運輸設備租金	係辦理各項考試赴各考區巡視之交通及運輸設備租金，計 2,600 千元。

考選部
 考選業務基金
 勞務成本說明
 中華民國 100 年度

科 目	說 明
折舊、折耗及攤銷	
機械及設備折舊	係各試務大樓機械及設備折舊費用，計 15,000 千元。
交通及運輸設備折舊	係各試務大樓交通及運輸設備折舊費用，計 1,200 千元。
什項設備折舊	係各試務大樓什項設備折舊費用，計 5,100 千元。
攤銷	係辦理考試業務所需電腦軟體攤銷費，計 13,800 千元。
	以上合計 703,779 千元。

考選部
 考選業務基金
 其他業務成本明細表
 中華民國100年度

單位:新台幣千元

前年度決算數	上年度預算數	科目及業務計畫項目	本年度預算數
-	14,489	其他業務成本	8,312
-	14,489	雜項業務成本	8,312
-	14,489	服務費用	6,223
-	-	水電費	286
-	-	郵電費	14
-	150	旅運費	20
-	6,192	印刷裝訂與廣告費	531
-	-	保險費	372
-	8,147	一般服務費	-
-	-	專業服務費	5,000
-	-	材料及用品費	1,803
-	-	使用材料費	712
-	-	用品消耗	1,091
-	-	租金與利息	286
-	-	什項設備租金	286
-	14,489	合 計	8,312

考選部
考選業務基金
其他業務成本說明
 中華民國 100 年度

科 目	說 明
其他業務成本	
雜項業務成本	
服務費用	
水電費	係消防設備師(士)考試專業訓練之電費、水費，計 286 千元。
郵電費	係消防設備師(士)考試專業訓練之郵費、電話費，計 14 千元。
旅運費	係運送各項考試報名書表等運費，計 20 千元。
印刷裝訂與廣告費	係印製各項國家考試應考須知、報名書表及應考人報名履歷資料卡等、消防設備師(士)考試專業訓練之印製資料，計 531 千元。
保險費	係消防設備師(士)考試專業訓練之保險費，計 372 千元。
專業服務費	係消防設備師(士)考試專業訓練之講課鐘點、稿費、出席審查及查詢費，計 5,000 千元。
材料及用品費	
使用材料費	係消防設備師(士)考試專業訓練之使用材料費，計 712 千元。
用品消耗	係消防設備師(士)考試專業訓練之辦公用品、報章雜誌等，計 1,091 千元。
租金與利息	
什項設備租金	係消防設備師(士)考試專業訓練之什項設備租金，計 286 千元。
	以上合計 8,312 千元。

考選部
考選業務基金
其他業務外費用明細表
 中華民國100年度

單位:新台幣千元

前年度決算數	上年度預算數	科目及業務計畫項目	本年度預算數
-	3,642	其他業務外費用	2,821
-	3,642	雜項費用	2,821
-	3,642	服務費用	2,449
-	1,850	水電費	1,405
-	1,000	修理保養及保固費	144
-	792	一般服務費	900
-	-	折舊、折耗及攤銷	244
-	-	交通及運輸設備折舊	220
-	-	什項設備折舊	24
-	-	稅捐與規費(強制費)	128
-	-	房屋稅	128
-	3,642	合 計	2,821

考選部
考選業務基金
其他業務外費用說明
 中華民國 100 年度

科 目	說 明
其他業務外費用	
雜項費用	
服務費用	
水電費	係考場大樓及試務大樓場地設備提供外界使用部分應分攤之電費、水費，計 1,405 千元。
修理保養及保固費	係考場大樓及試務大樓場地設備提供外界使用部分之停車設備等維護費，計 144 千元。
一般服務費	係考場大樓及試務大樓場地提供外界使用部分之保全服務費用等，計 900 千元。
折舊、折耗及攤銷	
交通及運輸設備折舊	係國家考場地下停車場交通及運輸設備折舊費用，計 220 千元。
什項設備折舊	係國家考場地下停車場什項設備折舊費用，計 24 千元。
稅捐與規費(強制費)	
房屋稅	係國家考場地下停車場之房屋稅，計 128 千元。
	以上合計 2,821 千元。

考選部
考選業務基金
固定資產建設改良擴充明細表
中華民國100年度

單位：新臺幣千元

項 目	土 地	土地改 良 物	房屋及 建 築	機 械 及 設 備	交 通 及 運 輸 設 備	什 項 設 備	合 計	說 明
一般建築及設備 計畫				12,902	3,750	368	17,020	
分年性項目				9,352			9,352	
一次性項目				3,550	3,750	368	7,668	
合 計				12,902	3,750	368	17,020	

考選部
考選業務基金
固定資產建設改良擴充資金來源明細表
中華民國100年度

單位：新臺幣千元

項 目	自 有 資 金					外 借 資 金				合 計		
	營運 資金	出 售 不 適 用 資 產	國 庫 撥 款	其 他	小 計		國 內 借 款	國 外 借 款	小 計		金 額	%
					金 額	%			金 額	%		
一般建築及設備 計畫	17,020				17,020	100.00					17,020	100.00
分年性項目	9,352				9,352	100.00					9,352	100.00
一次性項目	7,668				7,668	100.00					7,668	100.00
合 計	17,020				17,020	100.00					17,020	100.00

本 頁 空 白

考選
考選業
固定資產建設改良擴充
中華民國

項 目	全 部 計						目標能量
	資 金 來 源					外借 資金	
	投資總額	自 有 資 金			其他		
營運資金		出售不適 用資產	國庫 撥款				
一般建築及設備計畫	60,304	35,638	-	24,666	-	-	
分年性項目	52,636	27,970	-	24,666	-	-	
一次性項目	7,668	7,668	-	-	-	-	

部
務基金
計畫預期進度明細表
100年度

單位：新臺幣千元

畫				預算數			
進度起迄年月	資金 成本率 (%)	現值 報酬率 (%)	收回年限 (年)	本年度		截至本年度累計數	
				金額	占全部 計畫%	金額	占全部 計畫%
100.1~100.12				17,020	28.22	51,633	85.62
				9,352	17.77	43,965	83.53
				7,668	100.00	7,668	100.00

考選部
考選業務基金
資產折舊明細表
中華民國100年度

單位：新台幣千元

項 目	土地改 良物	房屋及 建築	機械及設備	交通及運輸 設備	什項設備	合計
前年度決算資產原值						
上年度預計新增資產原值			123,277	9,140	27,290	159,707
本年度預計新增資產原值			3,550	3,750	368	7,668
資產重估增值額						
本年度(12月底)止資產總額			126,827	12,890	27,658	167,375
折舊方法	直 線 法					
折舊率	原值-[原值/(耐用年限+1)]/年限					
本年度應提折舊額			15,000	1,420	5,124	21,544
勞務成本			15,000	1,200	5,100	21,300
其他業務外費用				220	24	244

考選部
考選業務基金
基金數額增減明細表
中華民國100年度

單位：新臺幣千元

項 目	金 額	說 明
期初基金數額	147,120	
加：		
以前年度公積撥充	-	
賸餘撥充	-	
以代管國有財產撥充	-	
國庫增撥數	-	
其他	-	
減：		
填補短絀	-	
解繳國庫	-	
其他	-	
期末基金數額	147,120	

本頁空白

參 考 表

考選部
考選業務基金
預計平衡表
中華民國100年12月31日

單位:新台幣千元

98年12月31日 實際數	科 目	100年12月31日 預計數	99年12月31日 預計數	比較增減(-)
-	資 產	343,695	324,503	19,192
-	流動資產	190,966	168,530	22,436
-	現金	185,116	168,530	16,586
-	預付款項	5,850	-	5,850
-	固定資產	87,120	91,644	- 4,524
-	機械及設備	30,691	42,141	- 11,450
-	機械及設備	126,827	123,277	3,550
-	減:累計折舊-機械及設 備	96,136	81,136	15,000
-	交通及運輸設備設備	6,396	4,066	2,330
-	交通及運輸設備	12,890	9,140	3,750
-	減:累計折舊-交通及運 輸設備設備	6,494	5,074	1,420
-	什項設備	9,678	14,434	- 4,756
-	什項設備	27,658	27,290	368
-	減:累計折舊-什項設備	17,980	12,856	5,124
-	購建中固定資產	40,355	31,003	9,352
-	訂購機件及設備款	40,355	31,003	9,352
-	無形資產	65,609	64,329	1,280
-	無形資產	65,609	64,329	1,280
-	資產合計	343,695	324,503	19,192
-	負 債	193,826	176,763	17,063
-	流動負債	193,826	176,763	17,063
-	應付款項	60,000	162	59,838
-	預收款項	133,826	176,601	- 42,775
-	淨 值	149,869	147,740	2,129
-	基金	147,120	147,120	-
-	基金	147,120	147,120	-
-	累積餘(+)-絀(-)	2,749	620	2,129
-	累積賸餘	2,749	620	2,129
-	負債及淨值合計	343,695	324,503	19,192

考選部
考選業務基金
5年來主要營運項目分析表
中華民國100年度

單位:新台幣千元

年度及項目	單位	數量	單位成本(元)	預算數	說明
本年度預算數	千元			703,779	
國家考選業務	千元			703,779	辦理公務人員考試、專門職業及技術人員考試等考試計畫。
上年度預算數	千元			545,775	
國家考選業務	千元			545,775	辦理公務人員考試、專門職業及技術人員考試等考試計畫。

考選部
考選業務基金
各項費用彙計表
中華民國100年度

單位：新台幣千元

前年度 決算數	上年度 預算數	科 目	本年度預算數			
			合計	勞務成本	其他業務 成本	其他業務 外費用
-	490,806	服務費用	633,101	624,429	6,223	2,449
-	10,325	水電費	12,623	10,932	286	1,405
-	19,557	郵電費	21,184	21,170	14	-
-	6,150	旅運費	7,120	7,100	20	-
-	29,292	印刷裝訂與廣告費	27,817	27,286	531	-
-	14,491	修理保養及保固費	14,663	14,519	-	144
-	-	保險費	577	205	372	-
-	89,253	一般服務費	106,950	106,050	-	900
-	321,738	專業服務費	441,867	436,867	5,000	-
-	-	公共關係費	300	300	-	-
-	34,922	材料及用品費	42,353	40,550	1,803	-
-	750	使用材料費	2,262	1,550	712	-
-	34,172	用品消耗	40,091	39,000	1,091	-
-	2,800	租金與利息	3,986	3,700	286	-
-	-	房租	300	300	-	-
-	800	機器租金	800	800	-	-
-	2,000	交通及運輸設備租金	2,600	2,600	-	-
-	-	什項設備租金	286	-	286	-
-	35,378	折舊、折耗及攤銷	35,344	35,100	-	244
-	19,100	機械及設備折舊	15,000	15,000	-	-
-	1,231	交通及運輸設備折舊	1,420	1,200	-	220
-	4,458	什項設備折舊	5,124	5,100	-	24
-	10,589	攤銷	13,800	13,800	-	-
-	-	稅捐與規費	128	-	-	128
-	-	房屋稅	128	-	-	128
-	563,906	合 計	714,912	703,779	8,312	2,821

本頁空白

附 錄

考選部
考選業務基金
一般建築及設備計畫之分年性項目明細表
中華民國100年度

單位：新臺幣千元

科目名稱	項目名稱	期 間	投資總額	分年預算數			備 註
				以前年度 預算數	本年度	以後 年度	
機械及設備	線上閱卷設備建置經費	99.1~102.12	12,500	4,750	2,590	5,160	投資總額及以前年度預算數含97年度行政院研考會補助款 10,000 千元。
	國家考試網路報名設備擴充暨保固延長	98.1~100.12	8,636	6,776	1,860		
	試務e化整合運作平台建置	98.1~101.12	13,000	8,920	2,735	1,345	
	國家考試網路報名分站建置	97.1~101.12	18,500	14,167	2,167	2,166	
合計			52,636	34,613	9,352	8,671	

考選部

考選業務基金

立法院審議中央政府總預算案附屬單位預算所提決議及附帶決議辦理情形報告表 中華民國 99 年度

決 議 及 附 帶 決 議		辦 理 情 形
項 次	內 容	
一、	<p>通案決議部分：</p> <p>(一) 99 年度中央政府總預算案附屬單位預算營業及非營業部分，均應隨同 99 年度中央政府總預算案審議結果調整。</p> <p>(二) 根據立法院預算中心資料顯示，台灣中油公司及臺灣菸酒公司等 6 家國營事業，共有專任顧問 18 位、每月薪資 219 萬 3,198 元，而其主要工作項目均為督導相關部門業務及提供諮詢意見。但各國營事業不但設有董事長、董事、總經理、副總經理，且各部門亦設有經理、副理，上述國營事業專任顧問之主要工作項目，與副總經理或經理所督導或負責之事項顯有重疊。且該等顧問職位，常為事業單位高階主管卸任後之酬庸安排，對於事業之創新、經營，並無具體實效。況國營事業要能獲利，不外乎「開源節流」，除提高產品品質拓展銷量外，亦應控管費用以降低成本。國營事業相關顧問之設置，不僅與事業既有之經營管理系統疊床架屋，亦不符人力精簡、節省開支之原則，除現有 5 人繼續僱用，但將來出缺不補外，其他不得再進用。</p> <p>(三) 有鑑於國、公營事業久任獎金辦法行之多年，行政院勞工委員會並曾將「久任獎金」視為勞動契約之一部分，然該久任獎金將廢止，實已違反勞動契約之訂定需由勞資雙方合意之精神，且嚴重影響各國、公營事業所屬員工之權益，打擊員工士氣，影響該企業朝向永續經營及發展之目的。因此，為穩定國、公營事業員工士氣及整體競爭力，建</p>	<p>遵照辦理。</p> <p>尚無本基金應辦理事項。</p> <p>尚無本基金應辦理事項。</p>

考選部

考選業務基金

立法院審議中央政府總預算案附屬單位預算所提決議及附帶決議辦理情形報告表 中華民國 99 年度

<p>請「久任年資獎金」適用至民營化基準日結算，且應作合理之補償結算，並積極與工會協商。</p> <p>(四) 台灣手工業推廣中心房舍用地案，建請行政院責成經濟部及教育部妥為協調處理（不得以訴訟方式為之，應由雙方主管機關主動溝通協調），另要求非經主管機關及立法院同意，各部會轄管之財團法人不得無條件贈與及移轉登記任何不動產。</p> <p>(五) 現行勞工倘遭裁員、資遣、或失業 1 個月以上未逾 6 個月、或失業逾 6 個月者，其子女須依不同情況分別洽學產基金、教育部或勞工委員會申請就學補助，除導致補助申請及審核管道多重，程序化簡為繁；再者，各機關預算各自編列，資源配置失當，且補助對象、條件、金額不一，致無從評估其補助標準及估算基礎之合理性。基此，建議行政院宜予整合失業勞工子女就學補助資源，統籌由單一機關辦理預算編列及審核發放補助款事宜，以達事權統一，避免資源扭曲配置，俾利有限資源能作最有效運用。</p> <p>(六) 為配合政府節能減碳政策，爰要求各國營事業單位儘速清查並檢討辦公設備耗電情形，並自 100 年起每年汰換 10% 耗電用品為節能設備。</p>	<p>尚無本基金應辦理事項。</p> <p>尚無本基金應辦理事項。</p> <p>尚無本基金應辦理事項。</p>
<p>二、各委員會審查決議部分： 司法及法制委員會審議結果 落實考生繳交報名費能專款專用於增進考生應考品質，爰要求考選業務基金中相關經費，應朝回饋考生方向辦理，如降低報名費、補助偏遠地區民眾及中低收入戶報名費等方向為之。</p>	<p>遵照辦理。</p>

主辦會計人員：張月女

會計主任 張月女

基金主持人：賴峰偉

部長 賴峰偉