

近 10 (96-105) 年特種考試地方政府公務人員考試統計數據分析

一、前言

特種考試地方政府公務人員考試向為地方政府用人之重要管道，自民國 63 年以來，僅 80 年、83 年及 88 年未舉辦。本項考試分為三等、四等及五等考試，合計設置 142 類科(三、四、五等各 66、59、17 類科)，採分區報考、分區考試及分區錄取方式辦理，每年依各錄取分發區用人機關任用需求設置類科辦理考試。歷年來，報考人數、到考人數、考試類科、考試科目數與考試規模，僅次於公務人員高等考試三級考試暨普通考試。

本項考試自舉辦以來，即採行分區考試、分區錄取、分區分發之方式。90 年以前，錄取分發區之設置依縣市別劃分為 23 個錄取分發區，由於劃分過細，不利於人力有效甄補，91 年簡併為 7 個錄取分發區，92 年起增列臺北市及高雄市為 9 個錄取分發區，99 年重新檢討劃分為 15 個錄取分發區，維持至今，其中桃園縣 103 年 12 月 25 日升格為直轄市後，原桃園縣錄取分發區更名為桃園市錄取分發區(詳表 1)。

表 1 近 10 年地方特考錄取分發區劃分對照表

年 度	分發區數量	錄 取 分 發 區
92 年以後	9	臺北市、高雄市 臺灣省北區(包括基隆市、臺北縣、桃園縣、新竹縣市、宜蘭縣)、 臺灣省中區(包括苗栗縣、臺中縣市、南投縣、彰化縣、雲林縣) 臺灣省南區(包括嘉義縣市、臺南縣市、高雄縣、屏東縣) 臺灣省東區(包括花蓮縣、臺東縣) 臺灣省澎湖區、福建省金門區、福建省連江區
99 年	15	臺北市、新北市、臺中市、臺南市、高雄市 桃園縣、基宜區(包括基隆市、宜蘭縣)、竹苗區(包括新竹縣市、苗栗縣)、彰投區(包括彰化縣、南投縣)、雲嘉區(包括雲林縣、嘉義縣市)、屏東縣、花東區(包括花蓮縣、臺東縣) 澎湖縣、金門縣、連江縣

年 度	分發區 數 量	錄 取 分 發 區
103 年 迄 今	15	臺北市、新北市、臺中市、臺南市、高雄市、桃園市 基宜區（包括基隆市、宜蘭縣）、竹苗區（包括新竹縣市、苗栗縣）、彰投區（包括彰化縣、南投縣）、雲嘉區（包括雲林縣、嘉義縣市）、屏東縣、花東區（包括花蓮縣、臺東縣） 澎湖縣、金門縣、連江縣

為了解本項考試近年來需用、報考及錄取情形的趨勢，透過統計數據掌握各錄取分發區之需求變化，本報告先就本項考試近 10 年辦理情形作整體性之統計分析；次就各錄取分發區之需用及錄取等情形，進行各錄取分發區間之統計及差異分析；最後再就經濟情況與報名人數關連、本項考試各類科不足額及類科設置與提缺情形，與公務人員高普初等考試各項統計數據比較等較受關注之議題進行分析，並提出研究發現，作為未來檢討本項考試之參考。

二、本項考試需用名額、報考人數、到考率與錄取率概觀

本項考試之需用名額在 96 年至 99 年間並未明顯增加，99 年底五都改制，編制擴大，需用名額自 100 年起增加，101 年為 10 年高峰，達 2,914 名；報考人數部分，96 年以來逐年成長，至 100 年為 10 年高峰，達 122,411 人；101 年起逐年遞減，至 105 年減至 61,147 人，減幅達 50%，96-105 年本項考試需用名額、報考人數、到考人數及錄取人數增減趨勢如圖 1。

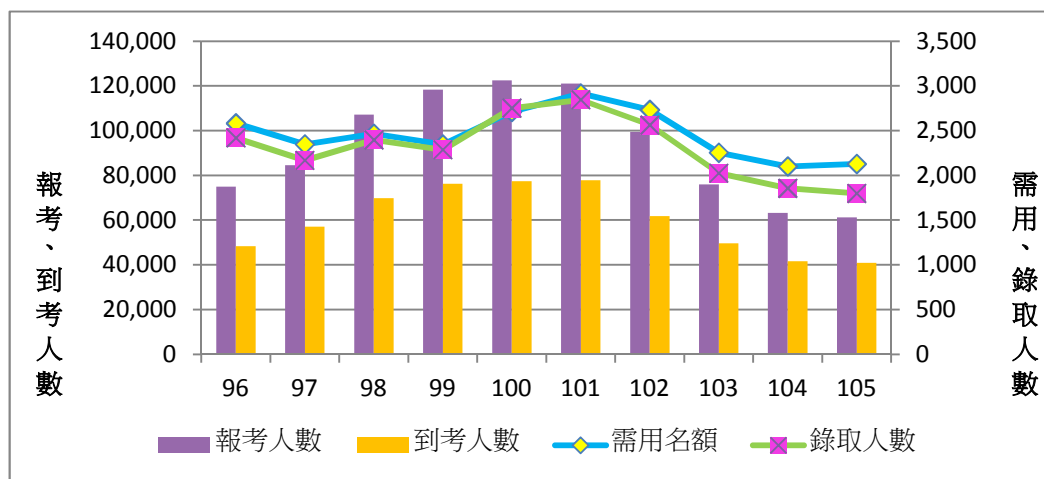


圖 1 近 10 年地方特考辦理情形統計圖

(一)三等考試

三等考試計設 66 類科(行政類 33 類科、技術類 33 類科)，用人機關每年提列任用需求之類科數在 50-57 個類科之間。經統計近 10 年需用名額，自 98 年起逐年增加，至 101 年 1,628 名為最多，102 年開始又逐年下降，至 105 年需用名額為 1,156 名。

報考人數，自 96 年之 19,146 人逐年增加，至 101 年為 10 年高峰，達 36,641 人，102 年起逐年下降，至 105 年為 22,208 人。各年到考率介於 56%~62%；錄取率部分，除 96 年達 10.66% 超過 1 成外，其餘各年均介於 6%-8% 之間，以 99 年之 6.24% 最低。依統計顯示，近 10 年錄取人數均低於需用名額，不足額人數以 100 年不足 32 人最少，其餘各年多超過 100 人，105 年更高達 254 人(詳表 2 及圖 2)。

表 2 近 10 年地方特考三等考試辦理情形統計表

年度	類科數	需用名額			報考人數	到考人數	到考率(%)	錄取 ¹ 人數	錄取率(%)	不足額人數
		原列名額	增列名額	合計						
96	53	1,088	230	1,318	19,146	10,976	57.33	1170	10.66	152
97	50	769	382	1,151	21,012	12,617	60.05	962	7.62	192
98	51	764	441	1,205	27,870	16,374	58.75	1112	6.79	97
99	53	983	252	1,235	32,699	18,464	56.47	1152	6.24	87
100	56	1,051	416	1,467	35,111	19,670	56.02	1438	7.31	32
101	57	1,227	401	1,628	36,641	21,513	58.71	1493	6.94	141
102	56	1,141	361	1,502	33,579	19,113	56.92	1340	7.01	167
103	57	925	288	1,213	26,961	16,093	59.69	1043	6.48	173
104	56	909	283	1,192	24,462	14,846	60.69	1005	6.77	188
105	54	897	259	1,156	22,208	13,653	61.48	906	6.64	254

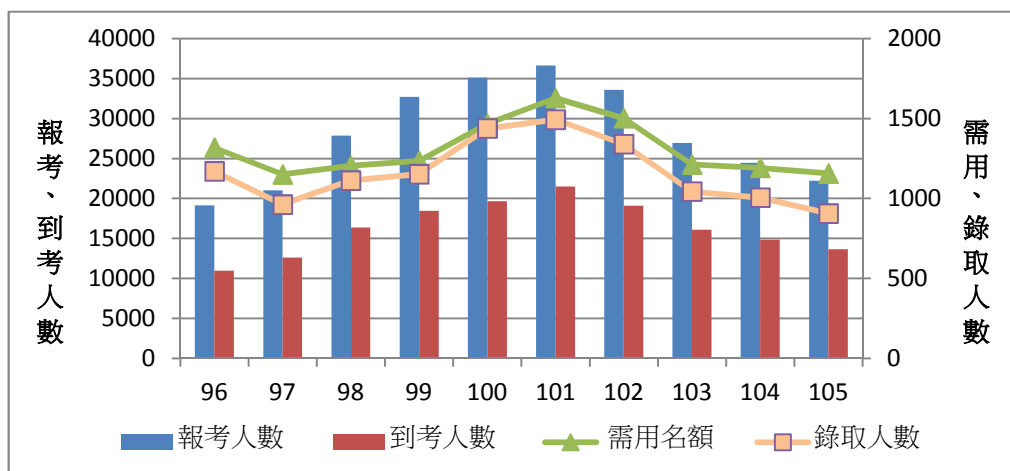


圖 2 近 10 年地方特考三等考試辦理情形統計圖

¹ 本報告表列錄取人數均係合同分錄取人數。

就行政類科而言，需用名額較多之類科大致為地政、一般行政、會計、公職社會工作師、人事行政等類科，各年需用名額最多之前 5 個類科，其需用名額約占行政類科總需用名額之 51%-64%，其中，96-102 年需用名額最多之類科大多為地政類科，103-105 年則皆以公職社會工作師類科之需求最多。

報考人數較多之類科則為財稅行政、人事行政、一般行政、法律廉政與會計等類科，各年報考人數最多之前 5 個類科，其報考人數約占行政類科總報考人數之 50%-56%，其中，96-98 年以財稅行政類科報考人數最多；99-105 年均以人事行政類科之報考人數最多。各年需用名額或報考人數最多之前 5 名類科雖不盡相同，但均占該等別行政類科需用名額及報考總人數 5 成以上（詳表 3、表 4）。

表 3 近 10 年地方特考三等考試行政類科需用名額前 5 名之類科一覽表

排名	年度	96	97	98	99	100	101	102	103	104	105
1	類科	地政	地政	一般行政	會計	地政	地政	地政	公職社會工作師	公職社會工作師	公職社會工作師
	需用	166	111	94	87	129	145	154	78	87	114
	比率	24.02%	19.86%	14.85%	12.48%	14.71%	13.98%	18.08%	11.35%	13.70%	19.29%
2	類科	財稅行政	財稅行政	地政	一般行政	會計	一般行政	會計	會計	地政	地政
	需用	97	82	69	81	101	117	89	77	85	77
	比率	14.04%	14.67%	10.90%	11.62%	11.52%	11.28%	10.45%	11.21%	13.39%	13.03%
3	類科	會計	會計	會計	地政	一般行政	人事行政	公職社會工作師	地政	一般行政	一般行政
	需用	76	66	59	79	98	95	85	76	76	57
	比率	11.00%	11.81%	9.32%	11.33%	11.17%	9.16%	9.98%	11.06%	11.97%	9.64%
4	類科	一般行政	一般行政	財稅行政	人事行政	人事行政	公職社會工作師	財稅行政	一般行政	會計	會計
	需用	60	58	56	66	88	93	79	70	50	49
	比率	8.68%	10.38%	8.85%	9.47%	10.03%	8.97%	9.27%	10.19%	7.87%	8.29%
5	類科	經建行政	經建行政	社會行政	財稅行政	公職社會工作師	會計	一般行政	人事行政	戶政	人事行政
	需用	43	35	51	56	74	82	75	67	44	43
	比率	6.22%	6.26%	8.06%	8.03%	8.44%	7.91%	8.80%	9.75%	6.93%	7.28%
前 5 名需用名額合計		442	352	329	369	490	532	482	368	342	340
前 5 名合計所占比率		63.97%	62.97%	51.97%	52.94%	55.87%	51.30%	56.57%	53.57%	53.86%	57.53%
行政類科需用名額合計		691	559	633	697	877	1037	852	687	635	591

表 4 近 10 年地方特考三等考試行政類科報考人數前 5 名之類科一覽表

排名	年度	96	97	98	99	100	101	102	103	104	105
1	類科	財稅行政	財稅行政	財稅行政	人事行政	人事行政	人事行政	人事行政	人事行政	人事行政	人事行政
	報考	2325	2307	2792	3025	3527	4035	3703	3452	2955	2472
	比率	16.38%	14.86%	13.70%	12.06%	13.34%	14.18%	14.26%	16.17%	15.34%	14.49%

排名	年度	96	97	98	99	100	101	102	103	104	105
2	類科	人事行政	人事行政	人事行政	財稅行政	一般行政	一般行政	一般行政	一般行政	一般行政	一般行政
	報考	1543	2175	2421	2980	3174	3542	3328	2763	2833	2250
	比率	10.87%	14.01%	11.88%	11.88%	12.00%	12.45%	12.82%	12.94%	14.71%	13.19%
3	類科	一般行政	一般行政	一般行政	一般行政	財稅行政	財稅行政	財稅行政	法律廉政	財稅行政	財稅行政
	報考	1466	1679	2268	2818	2531	2678	2743	1721	1405	1484
	比率	10.33%	10.82%	11.13%	11.23%	9.57%	9.41%	10.57%	8.06%	7.29%	8.70%
4	類科	地政	教育行政	教育行政	會計	法律廉政	法律廉政	法律廉政	財稅行政	法律廉政	法律廉政
	報考	1359	1282	1488	2103	2383	2394	2158	1516	1340	1287
	比率	9.57%	8.26%	7.30%	8.38%	9.01%	8.41%	8.31%	7.10%	6.96%	7.54%
5	類科	教育行政	地政	會計	法律廉政	會計	文化行政	會計	法制	會計	會計
	報考	1216	1234	1450	1652	2069	1858	1845	1515	1220	1129
	比率	8.57%	7.95%	7.11%	6.58%	7.82%	6.53%	7.11%	7.10%	6.33%	6.62%
前5名報考人數合計	7909	8677	10419	12578	13684	14507	13777	10967	9753	8622	
前5名合計所占比率	55.71%	55.90%	51.11%	50.13%	51.75%	50.98%	53.07%	51.37%	50.63%	50.55%	
行政類科報考人數合計	14196	15521	20386	25090	26442	28457	25962	21349	19263	17058	

就技術類科而言，需用名額以土木工程、測量製圖、建築工程、資訊處理、農業技術等類科居多，各年需用名額最多之前5個類科，其需用名額約占技術類科總需用名額之66%-77%，各年皆以土木工程類科之需求最多，均達200名以上；其次則為測量製圖類科，惟其需求自100年開始有減少之情形。報考人數則以土木工程、資訊處理、衛生技術、測量製圖、電力工程等類科居多，各年報考人數最多之前5個類科，其報考人數約占技術類科總報考人數之50%-60%，各年皆以土木工程類科報考人數最多；其次為資訊處理類科（詳表5、表6）。

表5 近10年地方特考三等考試技術類科需用名額前5名之類科一覽表

排名	年度	96	97	98	99	100	101	102	103	104	105
1	類科	土木工程	土木工程	土木工程	土木工程	土木工程	土木工程	土木工程	土木工程	土木工程	土木工程
	需用	231	230	188	205	239	208	288	229	246	234
	比率	36.84%	38.85%	32.87%	38.10%	40.51%	35.19%	44.31%	43.54%	44.17%	41.42%
2	類科	測量製圖	測量製圖	測量製圖	測量製圖	測量製圖	測量製圖	測量製圖	測量製圖	測量製圖	建築工程
	需用	117	113	110	104	85	78	80	66	49	53
	比率	18.66%	19.09%	19.23%	19.33%	14.41%	13.20%	12.31%	12.55%	8.80%	9.38%
3	類科	公職獸醫師	農業技術	農業技術	農業技術	建築工程	建築工程	建築工程	建築工程	建築工程	測量製圖
	需用	48	48	52	36	41	37	47	57	45	45
	比率	7.66%	8.11%	9.09%	6.69%	6.95%	6.26%	7.23%	10.84%	8.08%	7.96%
4	類科	農業技術	公職獸醫師	資訊處理	建築工程	農業技術	資訊處理	衛生技術	交通技術	資訊處理	水利工程
	需用	41	32	36	32	23	36	29	19	24	28
	比率	6.54%	5.41%	6.29%	5.95%	3.90%	6.09%	4.46%	3.61%	4.31%	4.96%

排名	年度	96	97	98	99	100	101	102	103	104	105
5	類科	資訊處理	資訊處理	公職獸醫師	公職獸醫師	環保技術	農業技術	資訊處理	資訊處理	水利工程	環保技術
	需用	31	28	36	19	22	27	28	18	21	21
	比率	4.94%	4.73%	6.29%	3.53%	3.73%	4.57%	4.31%	3.42%	3.77%	3.72%
前5名需用名額合計		468	451	422	396	410	386	472	389	385	381
前5名合計所占比率		74.64%	76.18%	73.78%	73.61%	69.49%	65.31%	72.62%	73.95%	69.12%	67.43%
技術類科需用名額合計		627	592	572	538	590	591	650	526	557	565

表 6 近 10 年地方特考三等考試技術類科報考人數前 5 名之類科一覽表

排名	年度	96	97	98	99	100	101	102	103	104	105
1	類科	土木工程	土木工程	土木工程	土木工程	土木工程	土木工程	土木工程	土木工程	土木工程	土木工程
	報考	1260	1271	1383	1654	1510	1523	1502	1229	1084	1119
	比率	25.45%	23.15%	18.48%	21.74%	17.42%	18.61%	19.72%	21.90%	20.85%	21.73%
2	類科	資訊處理	資訊處理	資訊處理	資訊處理	資訊處理	資訊處理	資訊處理	資訊處理	資訊處理	資訊處理
	報考	670	602	1258	1171	1163	1149	1281	854	683	603
	比率	13.54%	10.96%	16.81%	15.39%	13.42%	14.04%	16.82%	15.22%	13.14%	11.71%
3	類科	測量製圖	農業技術	農業技術	測量製圖	衛生技術	電力工程	衛生技術	衛生技術	衛生技術	衛生技術
	報考	369	464	559	603	555	566	652	442	437	467
	比率	7.45%	8.45%	7.47%	7.93%	6.40%	6.92%	8.56%	7.88%	8.41%	9.07%
4	類科	農業技術	測量製圖	測量製圖	電力工程	環保技術	衛生技術	測量製圖	測量製圖	測量製圖	測量製圖
	報考	339	462	498	586	544	503	485	402	346	365
	比率	6.85%	8.41%	6.65%	7.70%	6.28%	6.15%	6.37%	7.16%	6.66%	7.09%
5	類科	建築工程	衛生技術	電力工程	農業技術	測量製圖	測量製圖	環保技術	環保技術	電力工程	電力工程
	報考	239	288	457	501	481	485	368	301	255	304
	比率	4.83%	5.24%	6.11%	6.59%	5.55%	5.93%	4.83%	5.36%	4.90%	5.90%
前5名報考人數合計		2877	3087	4155	4515	4253	4226	4288	3228	2805	2858
前5名合計所占比率		58.12%	56.22%	55.52%	59.35%	49.06%	51.64%	56.30%	57.52%	53.95%	55.50%
技術類科報考人數合計		4950	5491	7484	7607	8669	8184	7617	5612	5199	5150

(二) 四等考試

四等考試計設 59 類科(行政類 30 類科、技術類 29 類科)，用人機關每年提列任用需求之類科數在 41-50 個類科之間。經統計，近 10 年需用名額，96 年至 100 年介於 849~920 名之間，101 年達高峰為 978 名，於 102 年起下降，105 年又略為回升。

報考人數自 96 年起逐年增加，至 101 年達高峰，為 42,442 人，102 年起開始下降，105 年則又略有增加。各年到考率介於 58~67% 間；錄取率以 99 年 3.73% 為最低，100 年起雖逐年微幅緩升，但 102 年起錄取不足額人數明顯增加(詳表 7 及圖 3)。

表 7 近 10 年地方特考四等考試辦理情形統計表

年度	類科數	需用名額			報考人數	到考人數	到考率 (%)	錄取人數	錄取率 (%)	不足額人數
		原列名額	增列名額	合計						
96	43	696	169	865	21,413	12,894	60.22	834	6.47	41
97	41	586	263	849	25,748	16,314	63.36	831	5.09	35
98	44	581	339	920	34,709	21,574	62.16	925	4.29	15
99	43	676	185	861	38,649	22,953	59.39	855	3.73	14
100	45	620	276	896	40,889	24,016	58.73	915	3.81	3
101	47	753	225	978	42,442	25,694	60.54	992	3.86	12
102	50	721	225	946	34,839	20,834	59.80	916	4.40	57
103	47	593	171	764	24,796	16,111	64.97	703	4.36	80
104	45	516	413	659	18,689	12,078	64.63	599	4.96	70
105	43	556	159	715	19,314	12,783	66.19	633	4.95	89

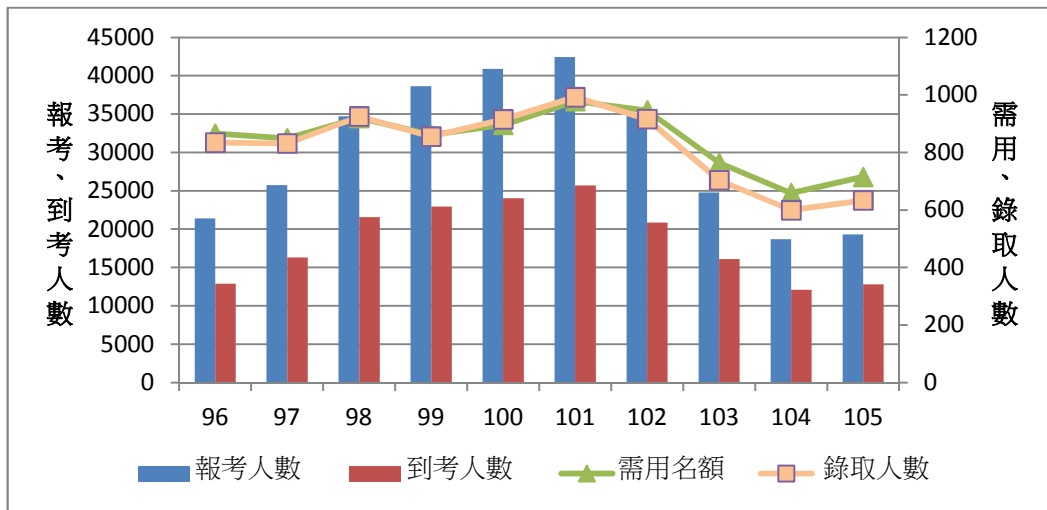


圖 3 近 10 年地方特考四等考試辦理情形統計圖

就行政類科而言，需用名額以一般民政、戶政、會計、一般行政、財稅行政等類科較多，各年需用名額最多之前 5 個類科，其需用名額約占行政類科總需用名額之 61%-71%，各年皆以一般民政類科之需用名額最多。報考人數則以一般行政、一般民政、財稅行政、戶政、人事行政、法律廉政等類科較多，各年報考人數最多之前 5 個類科，其報考人數約占行政類科總報考人數 61%-66%，其中，各年報考人數最多之類科，一般民政類科與一般行政類科互有消長（詳表 8、表 9）。

表 8 近 10 年地方特考四等考試行政類科需用名額前 5 名之類科一覽表

排名	年度	96	97	98	99	100	101	102	103	104	105
1	類科	一般民政	一般民政	一般民政	一般民政	一般民政	一般民政	一般民政	一般民政	一般民政	一般民政
	需用	103	134	131	145	123	158	134	102	93	89
	比率	18.69%	23.51%	21.41%	25.48%	19.43%	22.67%	20.87%	22.42%	25.34%	22.65%

排名	年度	96	97	98	99	100	101	102	103	104	105
2	類科	戶政	戶政	戶政	戶政	會計	會計	一般行政	一般行政	戶政	一般行政
	需用	94	70	87	86	86	88	75	61	47	70
	比率	17.06%	12.28%	14.22%	15.11%	13.59%	12.63%	11.68%	13.41%	12.81%	17.81%
3	類科	地政	一般行政	會計	一般行政	戶政	戶政	會計	戶政	一般行政	戶政
	需用	62	68	83	75	75	76	75	57	34	48
	比率	11.25%	11.93%	13.56%	13.18%	11.85%	10.90%	11.68%	12.53%	9.26%	12.21%
4	類科	會計	會計	一般行政	會計	財稅行政	一般行政	人事行政	會計	會計	會計
	需用	58	57	67	52	74	72	61	39	32	35
	比率	10.53%	10%	10.95%	9.14%	11.69%	10.33%	9.50%	8.57%	8.72%	8.91%
5	類科	財稅行政	財稅行政	財稅行政	財稅行政	一般行政	地政	戶政	地政	社會行政	社會行政
	需用	50	54	61	40	53	61	52	38	30	32
	比率	9.07%	9.47%	9.97%	7.03%	8.37%	8.75%	8.10%	8.35%	8.17%	8.14%
前5名需用名額合計	367	383	429	398	411	455	397	297	236	274	
前5名合計所占比率	66.61%	67.19%	70.10%	69.95%	64.93%	65.28%	61.84%	65.27%	64.31%	69.72%	
行政類科需用名額合計	551	570	612	569	633	697	642	455	367	393	

表9 近10年地方特考四等考試行政類科報考人數前5名之類科一覽表

排名	年度	96	97	98	99	100	101	102	103	104	105
1	類科	一般民政	一般民政	一般行政	一般民政	一般民政	一般行政	一般行政	一般行政	一般行政	一般行政
	報考	3,064	3,823	4,974	5,671	5,186	5,843	5,851	4,441	3,205	3,904
	比率	17.37%	18.03%	17.54%	18.16%	15.16%	16.41%	19.61%	21.70%	21.05%	24.74%
2	類科	一般行政	一般行政	一般民政	一般行政	一般行政	一般民政	人事行政	一般民政	一般民政	一般民政
	報考	2,786	3,560	4,533	5,313	4,979	5,070	4,611	3,157	2,779	2,333
	比率	15.79%	16.79%	15.98%	17.02%	14.56%	14.24%	15.46%	15.43%	18.25%	14.79%
3	類科	戶政	財稅行政	財稅行政	戶政	戶政	人事行政	一般民政	人事行政	戶政	人事行政
	報考	2,185	2,278	3,013	3,462	4,230	4,439	4,209	2,094	1,478	1,608
	比率	12.38%	10.75%	10.62%	11.09%	12.37%	12.47%	14.11%	10.23%	9.71%	10.19%
4	類科	人事行政	人事行政	人事行政	人事行政	人事行政	法律廉政	戶政	戶政	人事行政	戶政
	報考	1,895	1,824	2,675	3,120	4,062	3,274	2,174	1,935	1,453	1,439
	比率	10.74%	8.60%	9.43%	9.99%	11.87%	9.19%	7.29%	9.45%	9.54%	9.12%
5	類科	財稅行政	法律廉政	戶政	財稅行政	財稅行政	戶政	財稅行政	財稅行政	會計	會計
	報考	1,566	1,680	2,240	2,566	2,983	3,261	1,969	1,764	988	1,029
	比率	8.88%	7.92%	7.90%	8.22%	8.72%	9.16%	6.60%	8.62%	6.47%	6.52%
前5名報考人數合計	11,496	13,165	17,435	20,132	21,440	21,887	18,814	13,391	9,903	10,313	
前5名合計所占比率	65.16%	62.10%	61.46%	64.48%	62.68%	61.47%	63.06%	65.43%	65.04%	65.37%	
行政類科報考人數合計	17,643	21,199	28,366	31,224	34,207	35,607	29,835	20,466	15,226	15,777	

就技術類科而言，需用名額以土木工程、測量製圖、環保技術、建築工程、機械工程、電力工程、衛生技術等類科居多，各年需用名額最多之前5個類科，其需用名額約占技術類科總需用名額之68%—81%，各年皆以土木工程類科之需求最多，均達

100 名以上；其次則為測量製圖類科，101 年起，其需求皆低於 50 名。

報考人數則以土木工程、資訊處理、測量製圖、環保技術、衛生技術、電力工程、電子工程等類科居多，各年報考人數最多之前 5 個類科，其報考人數約占技術類科總報考人數之 60%-71%，各年皆以土木工程類科報考人數最多；自 98 年起，報考人數居次者皆為資訊處理類科（詳表 10、表 11）。

表 10 近 10 年地方特考四等考試技術類科需用名額前 5 名之類科一覽表

排名	年度	96	97	98	99	100	101	102	103	104	105
1	類科	土木工程	土木工程	土木工程	土木工程	土木工程	土木工程	土木工程	土木工程	土木工程	土木工程
	需用	122	99	114	111	109	107	118	134	123	144
	比率	38.85%	35.48%	37.01%	38.01%	41.44%	38.08%	38.82%	43.37%	42.12%	44.72%
2	類科	測量製圖	測量製圖	測量製圖	測量製圖	測量製圖	測量製圖	測量製圖	測量製圖	建築工程	測量製圖
	需用	77	62	65	58	57	42	45	33	37	35
	比率	24.52%	22.22%	21.10%	19.86%	21.67%	14.95%	12.80%	10.68%	12.67%	10.87%
3	類科	環保技術	環保技術	環保技術	建築工程	環保技術	建築工程	衛生技術	建築工程	測量製圖	建築工程
	需用	25	35	34	20	14	17	22	29	30	28
	比率	7.96%	12.54%	11.04%	6.85%	5.32%	6.05%	7.24%	9.39%	10.27%	8.70%
4	類科	建築工程	機械工程	水利工程	環保技術	電力工程	資訊處理	建築工程	環保技術	交通技術	衛生技術
	需用	16	14	14	20	13	14	20	23	12	21
	比率	5.10%	5.02%	4.55%	6.85%	4.94%	4.98%	6.58%	7.44%	4.11%	6.52%
5	類科	機械工程	電力工程	交通技術	水利工程	建築工程	機械工程	環保技術	衛生技術	電力工程	環保技術
	需用	14	12	14	12	11	12	20	11	10	13
	比率	4.46%	4.30%	4.55%	4.11%	4.18%	4.27%	6.58%	3.56%	3.42%	4.04%
前 5 名需用名額合計		254	222	241	221	204	192	225	230	212	241
前 5 名合計所占比率		80.89%	79.57%	78.25%	75.68%	77.57%	68.33%	74.01%	74.43%	72.60%	74.84%
技術類科需用名額合計		314	279	308	292	263	281	304	309	292	322

表 11 近 10 年地方特考四等考試技術類科報考人數前 5 名之類科一覽表

排名	年度	96	97	98	99	100	101	102	103	104	105
1	類科	土木工程	土木工程	土木工程	土木工程	土木工程	土木工程	土木工程	土木工程	土木工程	土木工程
	報考	1,125	1,402	1,670	1,883	1,698	1,545	1,204	1,076	875	830
	比率	29.84%	30.82%	26.33%	25.36%	25.41%	22.60%	24.06%	24.85%	25.27%	23.47%
2	類科	測量製圖	環保技術	資訊處理	資訊處理	資訊處理	資訊處理	資訊處理	資訊處理	資訊處理	資訊處理
	報考	440	498	772	991	922	954	789	519	529	482
	比率	11.67%	10.95%	12.17%	13.35%	13.80%	13.96%	15.77%	11.99%	15.28%	13.63%

排名	年度	96	97	98	99	100	101	102	103	104	105
3	類科	資訊處理	測量製圖	環保技術	測量製圖	測量製圖	測量製圖	測量製圖	測量製圖	測量製圖	電子工程
	報考	411	454	684	730	726	681	509	412	360	354
	比率	10.90%	9.98%	10.78%	9.83%	10.87%	9.96%	10.17%	9.52%	10.40%	10.01%
4	類科	環保技術	資訊處理	測量製圖	環保技術	電力工程	電子工程	衛生技術	環保技術	電子工程	測量製圖
	報考	300	449	587	702	598	542	378	367	251	323
	比率	7.96%	9.87%	9.25%	9.45%	8.95%	7.93%	7.55%	8.48%	7.25%	9.13%
5	類科	電子工程	機械工程	電子工程	電子工程	機械工程	電力工程	環保技術	電力工程	電力工程	衛生技術
	報考	253	401	527	652	549	538	337	260	239	242
	比率	6.71%	8.82%	8.31%	8.78%	8.22%	7.87%	6.73%	6.00%	6.90%	6.84%
最多5名報考人數合計		2,529	3,204	4,240	4,958	4,493	4,260	3,217	2,634	2,254	2,231
最多5名合計所占比率		67.08%	70.43%	66.85%	66.77%	67.24%	62.33%	64.29%	60.83%	65.09%	63.08%
技術類科報考人數合計		3,770	4,549	6,343	7,425	6,682	6,835	5,004	4,330	3,463	3,537

(三)五等考試

五等考試計設 17 類科，行政類計設一般行政、一般民政、社會行政等 15 類科，技術類僅設電子工程及測量製圖 2 類科，近 10 年亦僅臺北市錄取分發區於 96 至 98 年、101 至 104 年提報電子工程 1 類科之需用名額，99 年、100 年及 105 年則均未提報技術類科需用名額。

依統計顯示，需用名額以 96 年 398 名為最多，97 年至 105 年介於 249 至 347 名之間。由於五等考試不限學歷，報考人數在 100 年以前均較三、四等考試為多，98 年至 101 年更達 4 萬人以上，以 99 年之 46,989 人最多。各年到考率介於 70%~74% 之間；錄取率為各等別中最低，約在 0.8%~1.8% 之間，105 年錄取率 1.79% 為近 10 年最高，各年均足額錄取(詳表 12 及圖 4)。

表 12 近 10 年地方特考五等考試辦理情形統計表

年度	類科數	需用名額			報考人數	到考人數	到考率 (%)	錄取人數	錄取率 (%)	不足額人數
		原列名額	增列名額	合計						
96	14	322	76	398	34,423	24,455	71.04	414	1.69	0
97	12	238	108	346	37,777	28,092	74.36	375	1.33	0
98	13	216	124	340	44,517	31,832	71.51	359	1.13	0
99	13	196	53	249	46,989	34,744	73.94	279	0.80	0
100	13	236	111	347	46,411	33,632	72.47	399	1.19	0
101	13	208	100	308	41,913	30,614	73.04	360	1.18	0

年度	類科數	需用名額			報考人數	到考人數	到考率(%)	錄取人數	錄取率(%)	不足額人數
		原列名額	增列名額	合計						
102	15	208	75	283	30,943	21,848	70.61	307	1.41	0
103	14	210	66	276	24,145	17,447	72.26	279	1.60	0
104	13	203	46	249	20,125	14,708	73.08	251	1.71	0
105	13	197	59	256	19,625	14,445	73.61	259	1.79	0

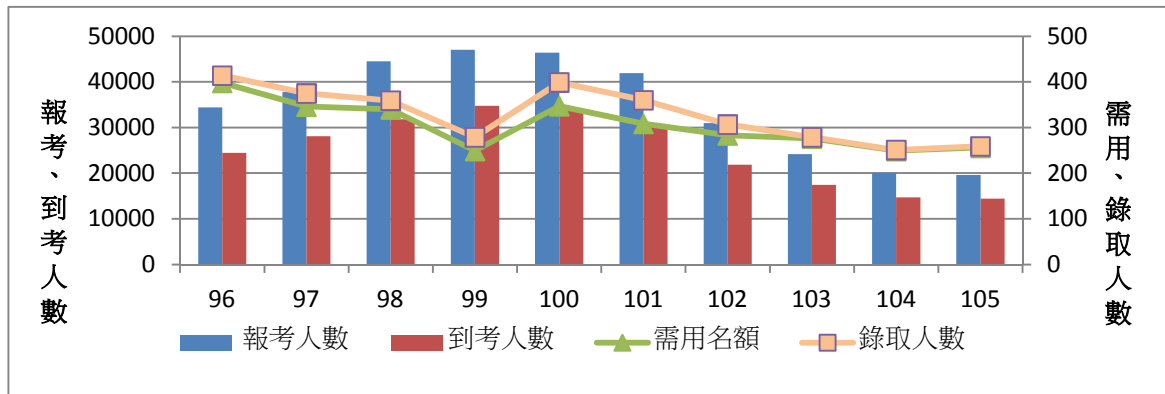


圖 4 近 10 年地方特考五等考試辦理情形統計圖

行政類科需用名額以一般行政、戶政、地政、一般民政、財稅行政等類科較多，各年需用名額最多之前 5 個類科，其需用名額約占行政類科總需用名額之 81%-87%，各年皆以一般行政類科之需用名額最多。

報考人數則以一般行政、戶政、地政、財稅行政、人事行政等類科較多，各年報考人數最多之前 5 個類科，其報考人數約占行政類科總報考人數 81%-88%，各年亦皆以一般行政類科之報考人數最多（詳表 13、表 14）。

表 13 近 10 年地方特考五等考試行政類科需用名額前 5 名之類科一覽表

排名	年度	96	97	98	99	100	101	102	103	104	105
1	類科	一般行政	一般行政	一般行政	一般行政	一般行政	一般行政	一般行政	一般行政	一般行政	一般行政
	需用	142	150	140	112	143	177	115	137	102	133
	比率	35.86%	43.99%	41.67%	44.98%	41.21%	58.22%	41.52%	50.37%	41.30%	51.95%
2	類科	戶政	地政	戶政	戶政	戶政	戶政	戶政	戶政	戶政	戶政
	需用	88	46	54	34	60	35	39	42	42	27
	比率	22.22%	13.49%	16.07%	13.65%	17.29%	11.51%	14.08%	15.44%	17.00%	10.55%
3	類科	財稅行政	戶政	地政	財稅行政	地政	一般民政	地政	地政	地政	地政
	需用	47	40	34	21	40	22	31	21	28	26
	比率	11.87%	11.73%	10.12%	8.43%	11.53%	7.24%	11.19%	7.72%	11.34%	10.16%
4	類科	地政	財稅行政	一般民政	一般民政	一般民政	財稅行政	一般民政	財稅行政	財稅行政	一般民政
	需用	42	34	30	18	21	17	26	16	18	15
	比率	10.61%	9.97%	8.93%	7.23%	6.05%	5.59%	9.39%	5.88%	7.29%	5.86%

排名	年度	96	97	98	99	100	101	102	103	104	105
5	類科	一般民政	一般民政	財稅行政	地政	財稅行政	社會行政	財稅行政	一般民政	圖書資訊管理	圖書資訊管理
	需用	21	18	24	18	17	12	18	14	13	13
	比率	5.30%	5.28%	7.15%	7.23%	4.90%	3.95%	6.50%	5.15%	5.26%	5.08%
前5名需用名額合計		340	288	282	203	281	263	229	230	203	214
前5名合計所占比率		85.86%	84.46%	83.93%	81.53%	80.98%	86.51%	82.67%	84.56%	82.19%	83.60%
行政類科需用名額合計		396	341	336	249	347	304	277	272	247	256

表 14 近 10 年地方特考五等考試行政類科報考人數前 5 名之類科一覽表

排名	年度	96	97	98	99	100	101	102	103	104	105
1	類科	一般行政	一般行政	一般行政	一般行政	一般行政	一般行政	一般行政	一般行政	一般行政	一般行政
	報考	17,138	23,159	24,548	26,775	24,391	24,682	17,500	14,822	12,613	12,089
	比率	50.14%	61.71%	56.14%	56.98%	52.55%	59.65%	57.76%	62.36%	63.38%	61.60%
2	類科	戶政	財稅行政	戶政	戶政	戶政	戶政	戶政	戶政	戶政	戶政
	報考	5,901	2,764	4,281	5,356	8,101	5,341	3,614	2,698	2,509	2,046
	比率	17.26%	7.37%	9.79%	11.40%	17.45%	12.91%	11.93%	11.35%	12.61%	10.43%
3	類科	財稅行政	地政	地政	財稅行政	地政	人事行政	一般民政	地政	地政	地政
	報考	2,922	2,620	2,793	2,532	2,286	2,145	1,512	1,074	943	1,009
	比率	8.55%	6.98%	6.39%	5.39%	4.93%	5.18%	4.99%	4.52%	4.74%	5.14%
4	類科	地政	戶政	財稅行政	地政	人事行政	一般民政	人事行政	人事行政	財稅行政	圖書資訊管理
	報考	2,005	2,298	2,538	1,814	2,008	1,529	1,314	757	661	665
	比率	5.87%	6.12%	5.80%	3.86%	4.33%	3.70%	4.34%	3.18%	3.32%	3.39%
5	類科	廉政	人事行政	人事行政	一般民政	財稅行政	社會行政	地政	財稅行政	人事行政	財稅行政
	報考	1,156	1,566	1,994	1,765	1,738	1,388	1,215	752	614	651
	比率	3.38%	4.17%	4.56%	3.76%	3.74%	3.35%	4.01%	3.16%	3.09%	3.32%
前5名合計報考人數		29,122	32,407	36,154	38,242	38,524	35,085	25,155	20,103	17,340	16,460
前5名合計所占比率		85.19%	86.36%	82.68%	81.39%	83.01%	84.79%	83.03%	84.57%	87.13%	83.87%
行政類科報考人數合計		34,183	37,526	43,729	46,989	46,411	41,379	30,297	23,770	19,901	19,625

三、各錄取分發區用人需求、報考人數、到考率、錄取率與不足額錄取之整體觀察

由於 96-98 年分為 9 個錄取分發區，99 年迄今則為 15 個錄取分發區，為觀察及統計之完整性，以下先就各錄取分發區之用人需求、報考人數、到考率、錄取率進行個別之觀察，次就直轄市與非直轄市(含離島錄取分發區)需用名額、報考、錄取人數及不足額人數進行整體之比較²。

²考量 96 年至 98 年 3 年數據，較無法呈現趨勢變化，故採表格化之資料統計，99 年至 105 年則以統計圖呈現趨勢變化。

(一) 96年至98年各錄取分發區之用人需求、報考人數、到考率、錄取率觀察

此階段 9 個錄取分發區中，除北、高二直轄市以及臺灣省北、中、南、東區外，設有 3 個離島分發區。以下擬以非離島地區與離島地區兩大類進行觀察。

1. 三等考試(詳表 15)

非離島地區需用名額以臺灣省北區最多，高雄市錄取分發區最少；報考人數以臺灣省北區最多，臺灣省東區最少；到考率以臺灣省南區最高(61.87%)，臺北市錄取分發區最低(54.49%)；錄取率則以臺灣省東區最高(10.31%)，高雄市錄取分發區最低(5.08%)。

離島地區需用名額及報考人數均以臺灣省澎湖區最多，福建省連江區最少；到考率以臺灣省澎湖區最高(67.03%)，福建省連江區最低(58.16%)；錄取率則以福建省連江區最高(12.28%)，臺灣省澎湖區最低(8.59%)。

表15 三等考試96年至98年各錄取分發區需用名額、報考、到考、錄取人數、到考率、錄取率統計表

項目	年度	臺北市	高雄市	臺灣省北區	臺灣省中區	臺灣省南區	臺灣省東區	臺灣省澎湖區	福建省金門區	福建省連江區	合計
報考人數	96	4408	1398	6656	2974	2710	630	165	170	35	19146
	97	6096	1927	4462	3488	3819	809	247	134	30	21012
	98	6697	2824	7385	5582	3801	1010	404	134	33	27870
到考人數	96	2296	822	3824	1763	1675	372	105	98	21	10976
	97	3513	1188	2627	2170	2350	503	164	89	13	12617
	98	3564	1690	4394	3364	2366	618	278	77	23	16374
需用名額	96	249	61	432	242	215	69	28	18	4	1318
	97	215	61	317	224	224	68	28	11	3	1151
	98	209	66	342	261	200	83	35	6	3	1205
錄取人數 ³	96	240	60	390	203	197	51	13	14	2	1170
	97	193	53	298	165	190	39	12	10	2	962
	98	211	66	313	232	195	64	22	6	3	1112
不足額人數	96	10	1	44	40	18	18	15	4	2	152
	97	22	8	20	59	36	29	16	1	1	192
	98	0	0	29	30	6	19	13	0	0	97
報考人數	小計	17201	6149	18503	12044	10330	2449	816	438	98	68028
到考人數	小計	9373	3700	10845	7297	6391	1493	547	264	57	39967
到考率(%)		54.49	60.17	58.61	60.59	61.87	60.96	67.03	60.27	58.16	58.75

³本報告表列錄取人數均係含同分錄取人數。

項目	年度	臺北市	高雄市	臺灣省 北區	臺灣省 中區	臺灣省 南區	臺灣省 東區	臺灣省 澎湖區	福建省 金門區	福建省 連江區	合計
需用名額	小計	673	188	1091	727	639	220	91	35	10	3674
錄取人數	小計	644	179	1001	600	582	154	47	30	7	3244
錄取率(%)		6.87	5.08	9.23	8.22	9.11	10.31	8.59	11.36	12.28	8.12
不足額人數	小計	32	9	93	129	60	66	44	5	3	441
不足額比率(%)		4.75	4.79	8.52	17.74	9.39	30	48.35	14.29	30	12

2. 四等考試(詳表 16)

非離島地區需用名額以臺灣省北區最多，高雄市錄取分發區最少；報考人數以臺北市錄取分發區最多，臺灣省東區最少；到考率以臺灣省中區最高(65.59%)，臺北市錄取分發區最低(57.77%)；錄取率則以臺灣省東區最高(7.08%)，高雄市錄取分發區最低(3.47%)。

離島地區需用名額、報考人數均以福建省金門區最多，福建省連江區最少；到考率以臺灣省澎湖區最高(69.95%)，臺灣省連江區最低(62.46%)；錄取率則以福建省連江區最高(11.11%)，福建省金門區最低(5.78%)。

表16 四等考試96年至98年各錄取分發區需用名額、報考、到考、錄取人數、到考率、錄取率統計表

項目	年度	臺北市	高雄市	臺灣省 北區	臺灣省 中區	臺灣省 南區	臺灣省 東區	臺灣省 澎湖區	福建省 金門區	福建省 連江區	合計
報考人數	96	5065	1651	6208	3860	2956	835	214	518	106	21413
	97	7636	1319	5431	5424	4236	1173	131	290	108	25748
	98	7694	1300	8412	8777	5832	2042	224	325	103	34709
到考人數	96	2834	958	3680	2403	1957	516	151	326	69	12894
	97	4562	796	3367	3674	2806	765	96	184	64	16314
	98	4386	841	5108	5770	3762	1274	151	217	65	21574
需用名額	96	226	43	243	127	123	49	16	25	13	865
	97	240	24	204	178	123	53	10	9	8	849
	98	203	26	233	183	152	91	13	11	8	920
錄取人數	96	224	44	226	121	123	48	14	25	9	834
	97	245	23	199	181	118	43	9	7	6	831
	98	208	23	237	188	149	90	13	10	7	925
不足額人數	96	5	0	19	6	4	1	2	0	4	41
	97	0	1	10	2	7	10	1	2	2	35
	98	0	3	3	0	6	1	0	1	1	15
報考人數	小計	20395	4270	20051	18061	13024	4050	569	1133	317	81870
到考人數	小計	11782	2595	12155	11847	8525	2555	398	727	198	50782
到考率(%)		57.77	60.77	60.62	65.59	65.46	63.09	69.95	64.17	62.46	62.03
需用名額	小計	669	93	680	488	398	193	39	45	29	2634

項目	年度	臺北市	高雄市	臺灣省 北區	臺灣省 中區	臺灣省 南區	臺灣省 東區	臺灣省 澎湖區	福建省 金門區	福建省連 江區	合計
錄取人數	小計	677	90	662	490	390	181	36	42	22	2590
錄取率(%)		5.75	3.47	5.45	4.14	4.57	7.08	9.05	5.78	11.11	5.10
不足額人數	小計	5	4	32	8	17	12	3	3	7	91
不足額比率(%)		0.75	4.30	4.71	1.64	4.27	6.22	7.70	6.67	24.14	3.45

3 五等考試(詳表 17)

非離島地區需用名額以臺北市錄取分發區最多，高雄市錄取分發區最少；報考人數以臺北市錄取分發區最多，臺灣省東區最少；到考率以臺灣省南區最高(75.70%)，臺灣省東區最低(69.38%)；錄取率則以臺灣省東區最高(2.40%)，高雄市錄取分發區最低(0.65%)。

離島地區需用名額臺灣省澎湖區與福建省金門區相同，報考人數以福建省金門區最多，福建省連江區最少；到考率以臺灣省澎湖區最高(75.68%)，臺灣省連江區最低(68.94%)；錄取率則以福建省連江區最高(4.50%)，福建省金門區最低(1.19%)。

表17 五等考試96年至98年各錄取分發區需用名額、報考、到考、錄取人數、到考率、錄取率統計表

項目	年度	臺北市	高雄市	臺灣省 北區	臺灣省 中區	臺灣省 南區	臺灣省 東區	臺灣省 澎湖區	福建省 金門區	福建省連 江區	合計
報考人數	96	7397	2636	10304	6978	5450	804	345	464	45	34423
	97	12247	3108	5503	8499	6544	1149	319	408		37777
	98	13078	2677	9101	9512	8178	1104	257	494	116	44517
到考人數	96	5044	1927	7239	5057	4003	573	249	335	28	24455
	97	8849	2370	4020	6419	5077	798	251	308		28092
	98	9035	2011	6237	6964	6191	750	197	364	83	31832
需用名額	96	118	15	143	45	50	12	6	7	2	398
	97	119	16	83	61	45	16	3	3		346
	98	111	8	94	48	54	18	3	2	2	340
錄取人數	96	121	15	151	48	50	13	6	7	3	414
	97	131	18	90	66	46	18	3	3		375
	98	116	8	96	52	60	20	3	2	2	359
不足額人數	96	0	0	0	0	0	0	0	0	0	0
	97	0	0	0	0	0	0	0	0		0
	98	0	0	0	0	0	0	0	0	0	0
報考人數	小計	32722	8421	24908	24989	20172	3057	921	1366	161	116717
到考人數	小計	22928	6308	17496	18440	15271	2121	697	1007	111	84379
到考率(%)		70.07	74.91	70.24	73.79	75.70	69.38	75.68	73.72	68.94	72.29
需用名額	小計	348	39	320	154	149	46	12	12	4	1084
錄取人數	小計	368	41	337	166	156	51	12	12	5	1148
錄取率(%)		1.61	0.65	1.93	0.90	1.02	2.40	1.72	1.19	4.50	1.36
不足額人數	小計	0	0	0	0	0	0	0	0	0	0

註：表格空白處表示當年度未開缺。

(二)99至105年各錄取分發區之用人需求、報考人數、到考率、錄取率觀察

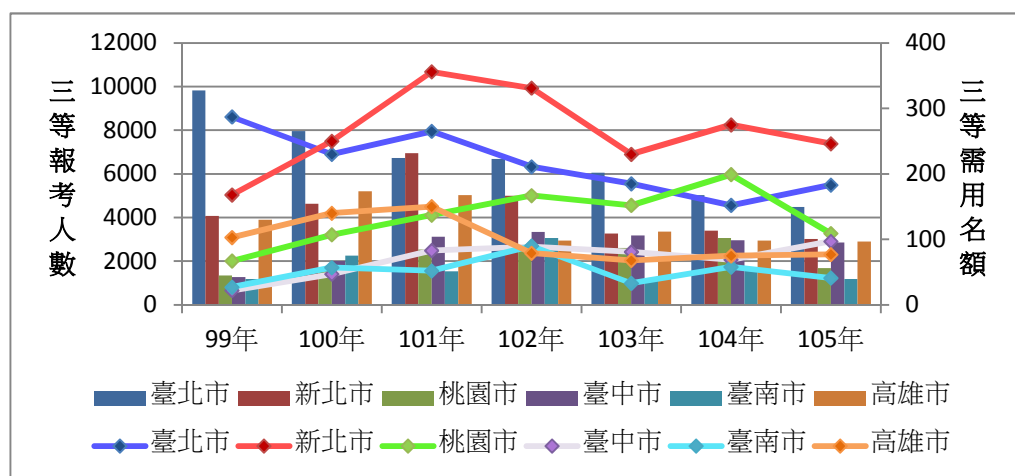
99 年底臺中市、臺南市、新北市升格為直轄市後，錄取分發區增加為 15 個，以下擬分為直轄市、非直轄市與離島地區進行觀察。

1. 三等考試

(1) 直轄市錄取分發區

99 年底臺中市、臺南市、新北市升格為直轄市，加上高雄縣、市合併為高雄市錄取分發區，5 個直轄市需用名額明顯增加，於 101 年時達高峰。102 年起需用名額開始下降。桃園市於 103 年升格，104 年需用名額達高峰。各錄取分發區之需用名額以新北市錄取分發區增加比例最高，臺北市錄取分發區自 102 年持續遞減，至 105 年微增(詳圖 5)。

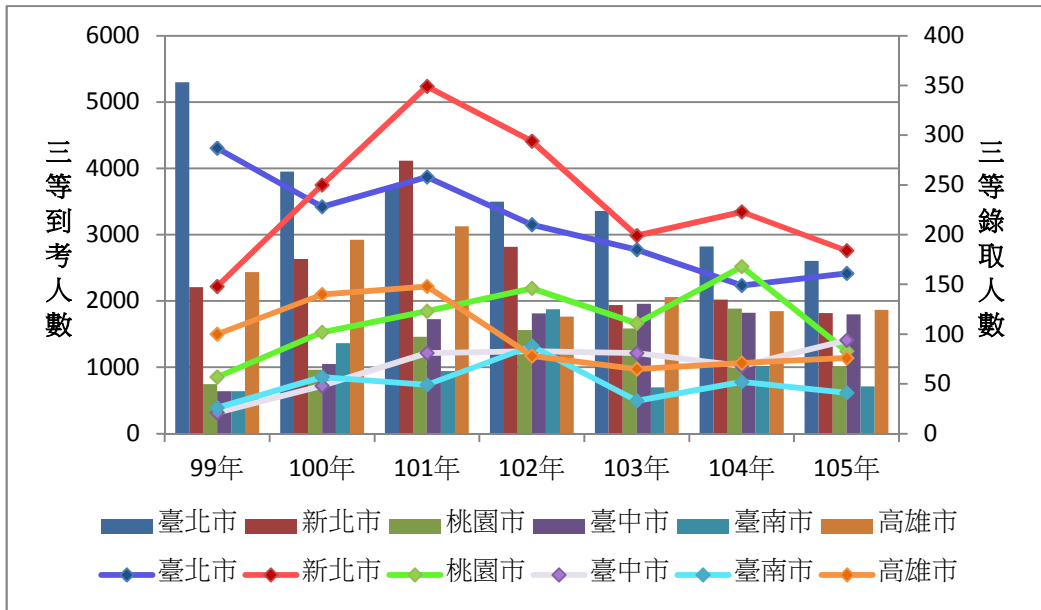
報考人數部分，除 101 年以新北市錄取分發區最多外，各年均以臺北市錄取分發區最多，雖然其需用名額持續遞減，但報考人數穩定；臺南市錄取分發區因需用名額相對較少，其報考人數亦較少。



註：報考人數為柱狀圖，需用名額為折線圖

圖 5 99 年至 105 年直轄市三等考試報考人數與需用名額統計圖

到考率部分，各錄取分發區到考率平均約在 54-60%，以高雄市錄取分發區之到考率最高(60.99%)，臺北市錄取分發區最低(54.03%)。至於錄取率部分，各錄取分發錄取率平均在 4.23-9.39%，以新北市錄取分發區最高(9.39%)，高雄市錄取分發區較低(4.23%)，到考人數及錄取人數變化詳圖 6。

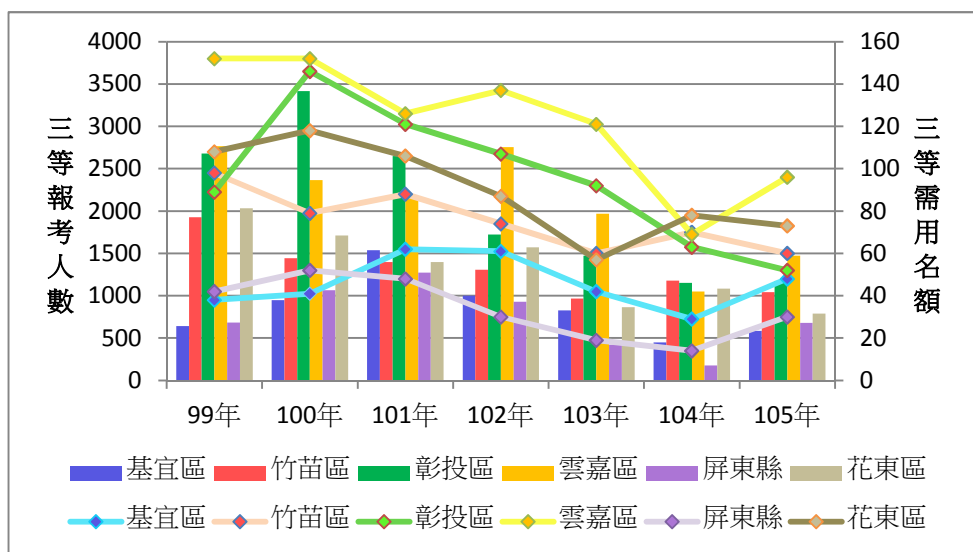


註：到考人數為柱狀圖，錄取人數為折線圖
圖 6 99 年至 105 年直轄市三等考試到考人數與錄取人數統計圖

(2) 非直轄市錄取分發區

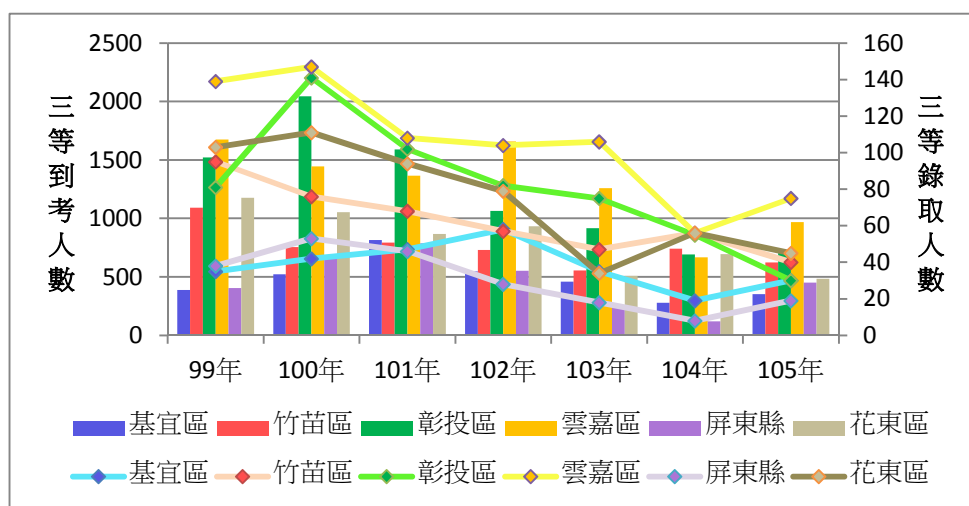
需用名額以 100 年最多，104 年最少，其變化大致與直轄市情形相同，整體觀之，以雲嘉區錄取分發區之需用名額最多，變動幅度也較大(詳圖 7)。

報考人數部分，以雲嘉區錄取分發區及彰投區錄取分發區較多，屏東縣錄取分發區之報考人數較少，應與需用名額稀少相關。



註：報考人數為柱狀圖，需用名額為折線圖
圖 7 99 年至 105 年非直轄市三等考試報考人數與需用名額統計圖

到考率部分，各錄取分發區到考率平均約在 56-62%，略高於直轄市錄取分發區，其中以雲嘉區錄取分發區之到考率最高(62.14%)，基宜區錄取分發區最低(56.20%)。至於錄取率部分，各錄取分發區錄取率平均在 6.50-9.14%，以花東區錄取分發區最高(9.14%)，屏東縣錄取分發區最低(6.50%)，到考人數及錄取人數變化詳圖 8。

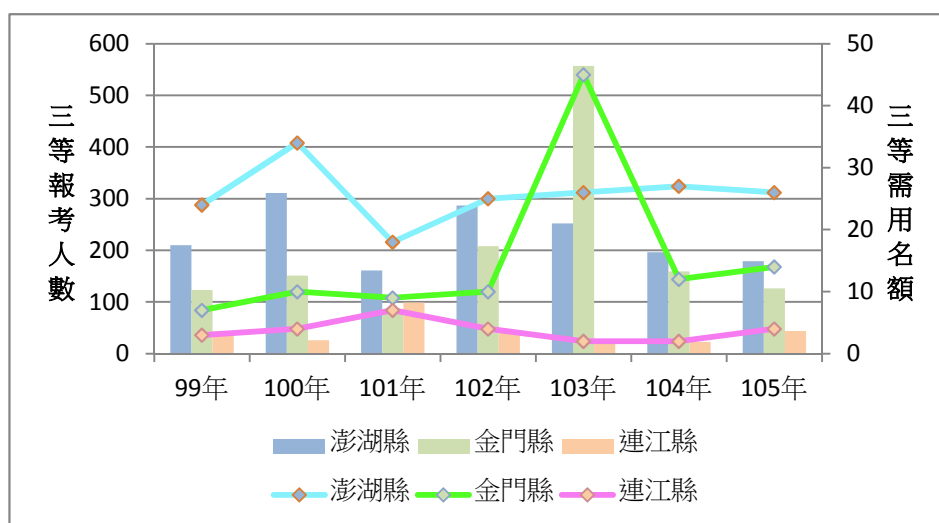


註：到考人數為柱狀圖，錄取人數為折線圖

圖 8 99 年至 105 年非直轄市三等考試到考人數與錄取人數統計圖

(3) 離島錄取分發區

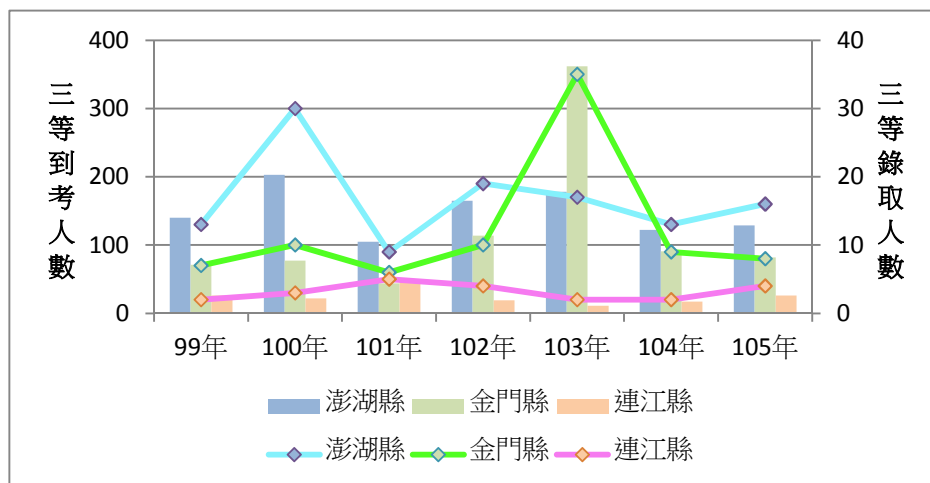
需用名額除 103 年以金門縣錄取分發區最多外，均以澎湖縣錄取分發區最多，連江縣錄取分發區最少。另以報考人數觀之，各年度之報考人數與需用名額多寡有關。其中金門縣錄取分發區 103 年需用名額增加，相對報考人數也增加(詳圖 9)。



註：報考人數為柱狀圖，需用名額為折線圖

圖 9 99 年至 105 年離島地區三等考試報考人數與需用名額統計圖

到考率部分，各錄取分發區到考率平均約在 57-65%，以澎湖縣錄取分發區之到考率最高(65.29%)，連江縣錄取分發區最低(57.58%)。至於錄取率部分，各錄取分發區錄取率平均在 10.11-12.87%，以連江縣錄取分發區最高(12.87%)，金門縣錄取分發區最低(10.11%)，到考人數及錄取人數變化詳圖 10。



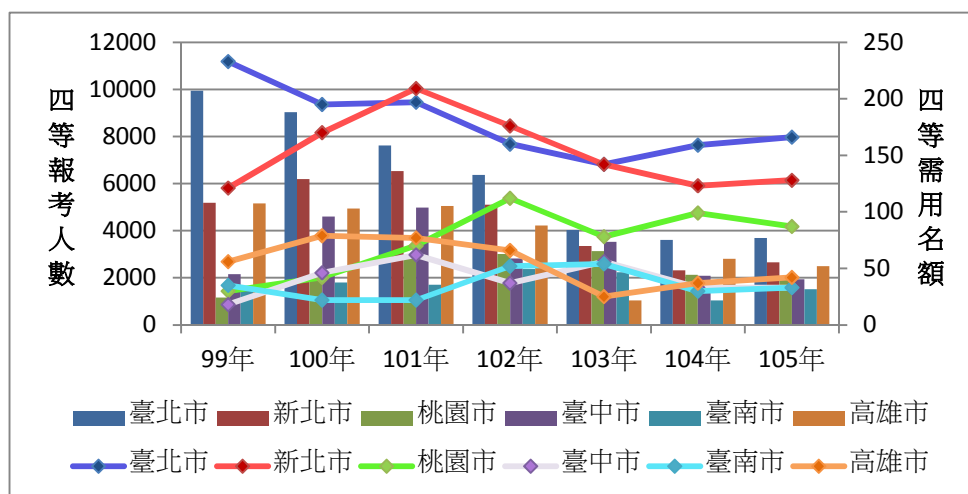
註：到考人數為柱狀圖，錄取人數為折線圖

圖 10 99 年至 105 年離島地區三等考試到考人數與錄取人數統計圖

2. 四等考試

(1) 直轄市錄取分發區

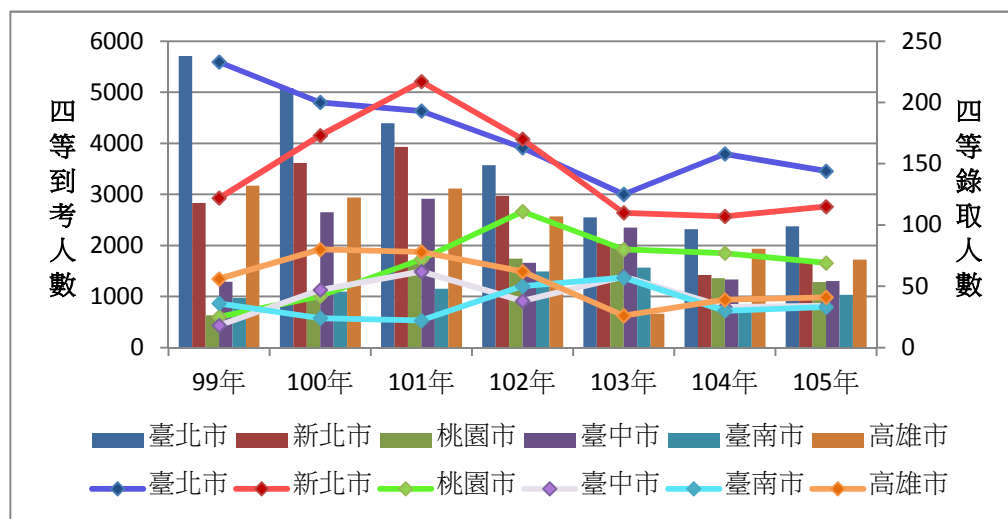
99 年以來，直轄市錄取分發區需用名額以新北市錄取分發區增加之比率最高。整體觀之，臺北市錄取分發區及新北市錄取分發區之需用名額最多，各年雖互有消長，但報考人數均以臺北市錄取分發區居多(詳圖 11)。



註：報考人數為柱狀圖，需用名額為折線圖

圖 11 99 年至 105 年直轄市四等考試報考人數與需用名額統計圖

到考率部分，各錄取分發區到考率平均約在 58-65%，以臺南市錄取分發區之到考率最高(65.56%)，臺北市錄取分發區最低(58.69%)。至於錄取率部分，各錄取分發區錄取率平均在 2.15-5.47%，以新北市錄取分發區之錄取率最高(5.47%)，臺中市錄取分發區最低(2.15%)，到考人數及錄取人數變化詳圖 12。



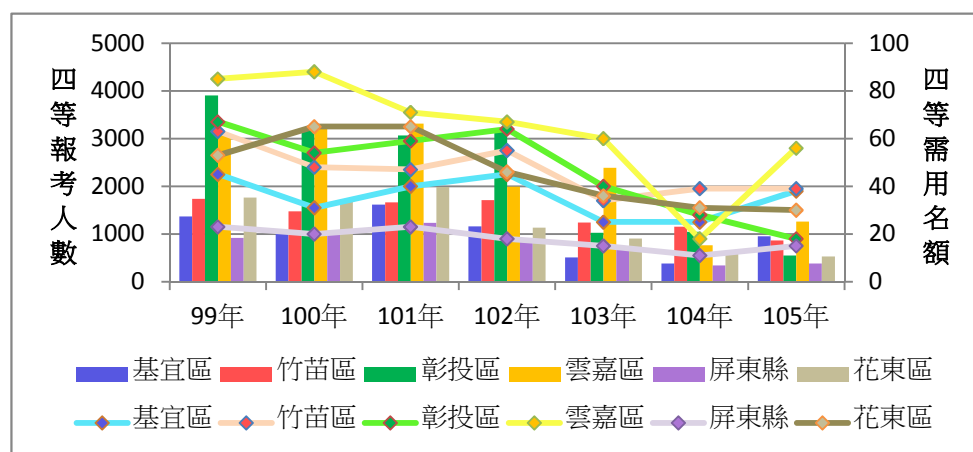
註：到考人數為柱狀圖，錄取人數為折線圖

圖 12 99 年至 105 年直轄市四等考試到考人數與錄取人數統計圖

(2)非直轄市錄取分發區

需用名額大致以 100 年、101 年為高峰，以 103 年、104 年為最低，其趨勢大致與直轄市相同，以雲嘉區錄取分發區之需用名額最多，變動幅度也較大，屏東縣錄取分發區之需用名額較為穩定，與三等考試相同(詳圖 13)。

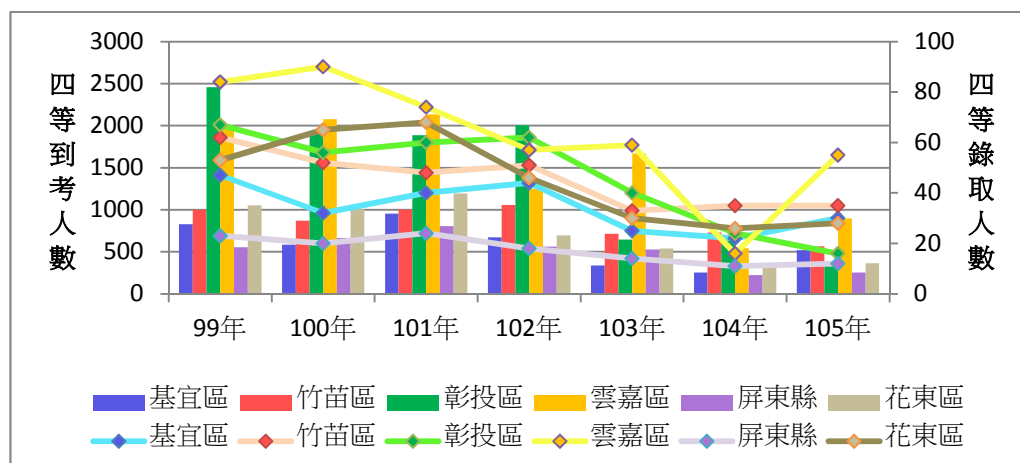
報考人數部分，各年度之報考人數以雲嘉區錄取分發區及彰投區錄取分發區較高，互有消長，屏東縣錄取分發區之報考人數少，應與需用名額相關。



註：報考人數為柱狀圖，需用名額為折線圖

圖 13 99 年至 105 年非直轄市四等考試報考人數與需用名額統計圖

到考率部分，各錄取分發區到考率平均約在 59-65%，以雲嘉區錄取分發區之到考率最高(65.88%)，基宜區錄取分發區最低(59.14%)。至於錄取率部分，各錄取分發區錄取率平均在 3.27-6.05%，以花東區錄取分發區之錄取率最高(6.05%)，彰投區錄取分發區最低(3.27%)，到考人數及錄取人數變化詳圖 14。

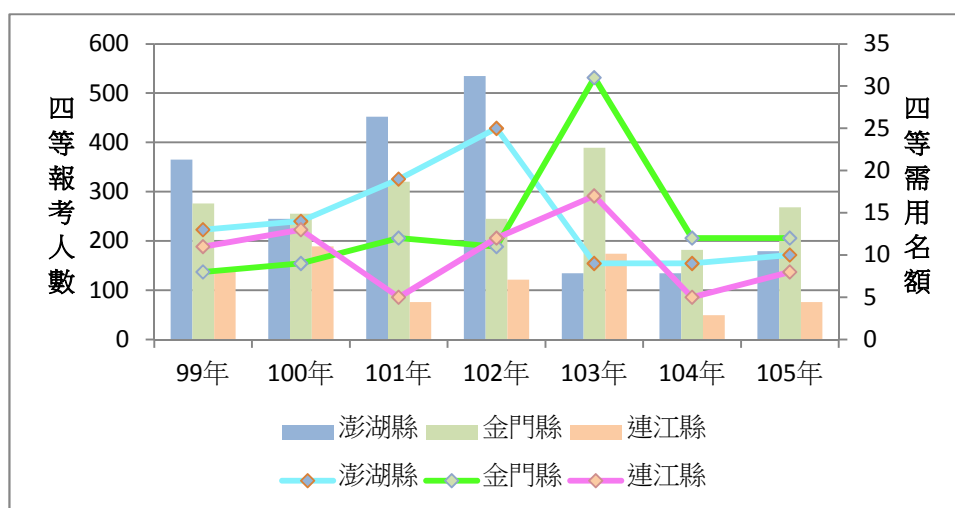


註：到考人數為柱狀圖，錄取人數為折線圖

圖 14 99 年至 105 年非直轄市四等考試到考人數與錄取人數統計圖

(3)離島錄取分發區

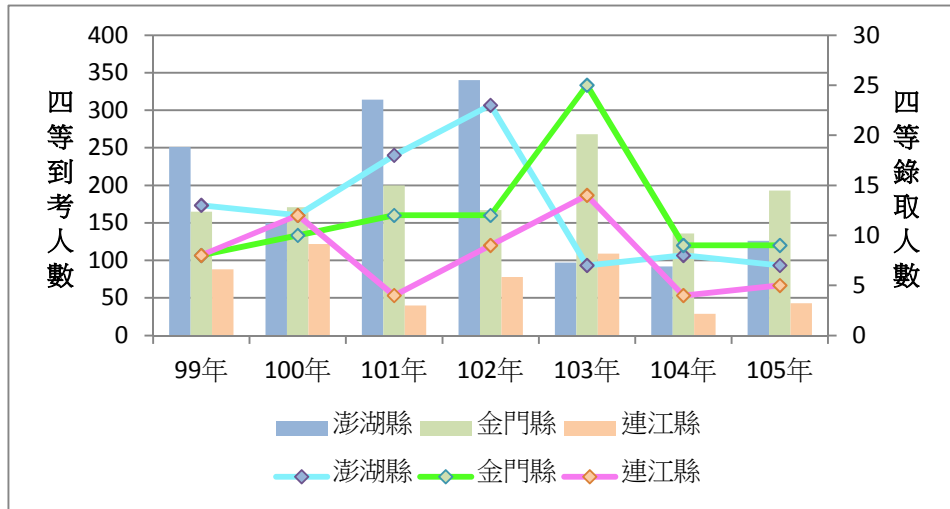
需用名額 99 年至 102 年以澎湖縣錄取分發區為最多，103 年至 105 年則以金門縣錄取分發區為最多。以報考人數觀之，各年度之報考人數大致與需用名額多寡相關(詳圖 15)。其中金門縣錄取分發區之需用名額及報考人數與三等考試相同，於 103 年驟增。



註：報考人數為柱狀圖，需用名額為折線圖

圖 15 99 年至 105 年離島地區四等考試報考人數與需用名額統計圖

到考率部分，各錄取分發區到考率平均約在 61-67%，以金門縣錄取分發區之到考率最高(67.18%)，連江縣錄取分發區最低(61.85%)。至於錄取率部分，各錄取分發區錄取率平均在 6.42-11%，其中以連江縣錄取分發區之錄取率最高(11%)，澎湖縣錄取分發區最低(6.42%)，到考人數及錄取人數變化詳圖 16。



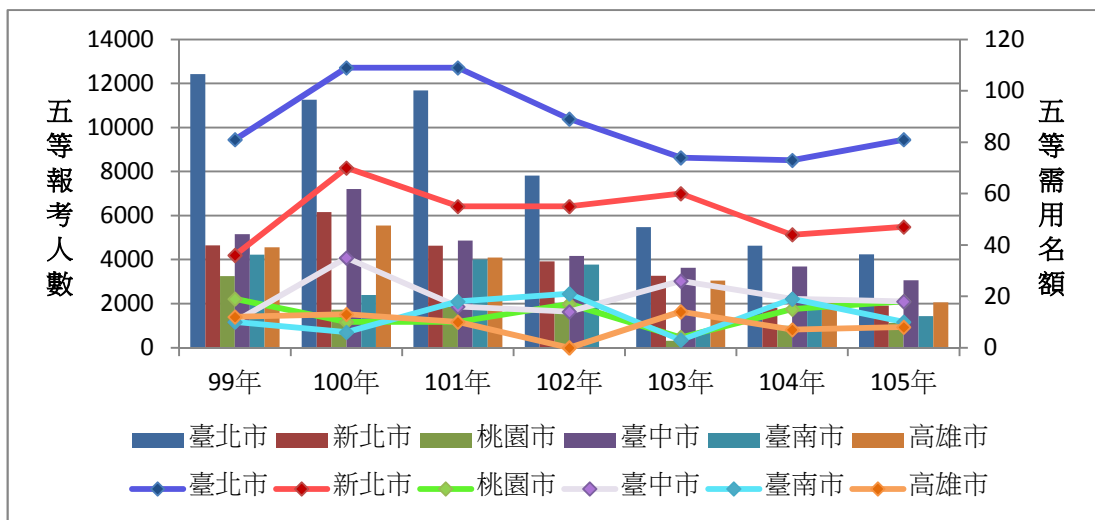
註：到考人數為柱狀圖，錄取人數為折線圖

圖 16 99 年至 105 年離島地區四等考試到考人數與錄取人數統計圖

3. 五等考試

(1) 直轄市錄取分發區

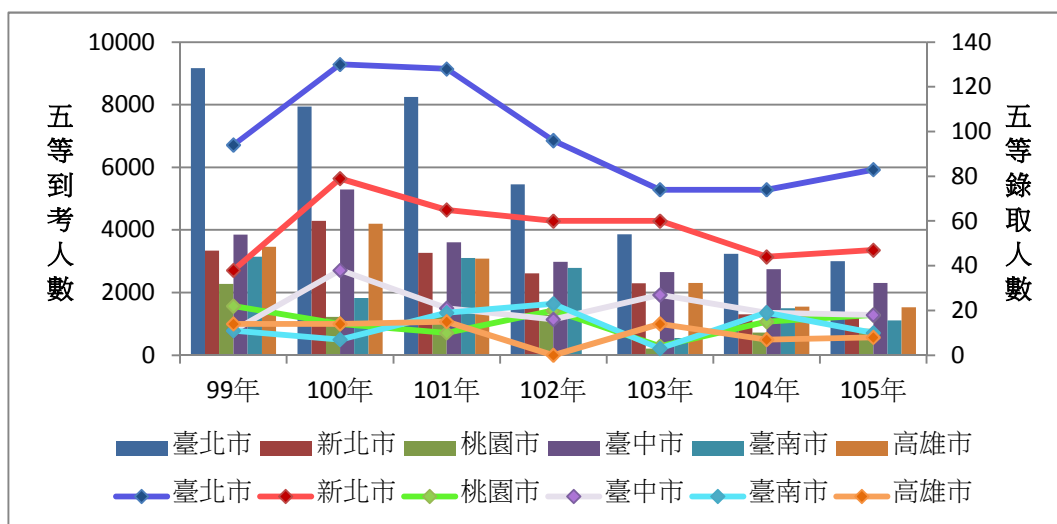
需用名額以臺北市錄取分發區最多，高雄市錄取分發區之需用名額較少。另以報考人數觀之，各年度之報考人數均以臺北市錄取分發區最多(詳圖 17)。



註：報考人數為柱狀圖，需用名額為折線圖

圖 17 99 年至 105 年直轄市五等考試報考人數與需用名額統計圖

到考率部分，各錄取分發區到考率平均約在 70-75%，以高雄市錄取分發區之到考率最高(75.64%)，新北市錄取分發區最低(70.16%)。至於錄取率部分，各錄取分發區錄取率平均在 0.45-2.13%，以新北市錄取分發區之錄取率最高(2.13%)，高雄市錄取分發區最低(0.45%)，到考人數及錄取人數變化詳圖 18。



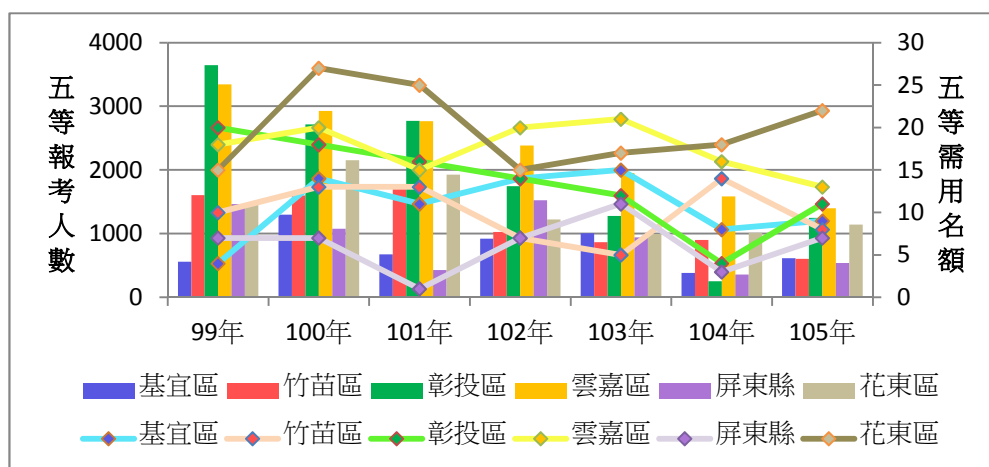
註：到考人數為柱狀圖，錄取人數為折線圖

圖 18 99 年至 105 年直轄市五等考試到考人數與錄取人數統計圖

(2)非直轄市錄取分發區

需用名額以花東區錄取分發區最多，於 100 年達高峰，102 年大幅下降，103 年起逐年遞增，需用名額較少之錄取分發區為屏東縣錄取分發區(詳圖 19)。

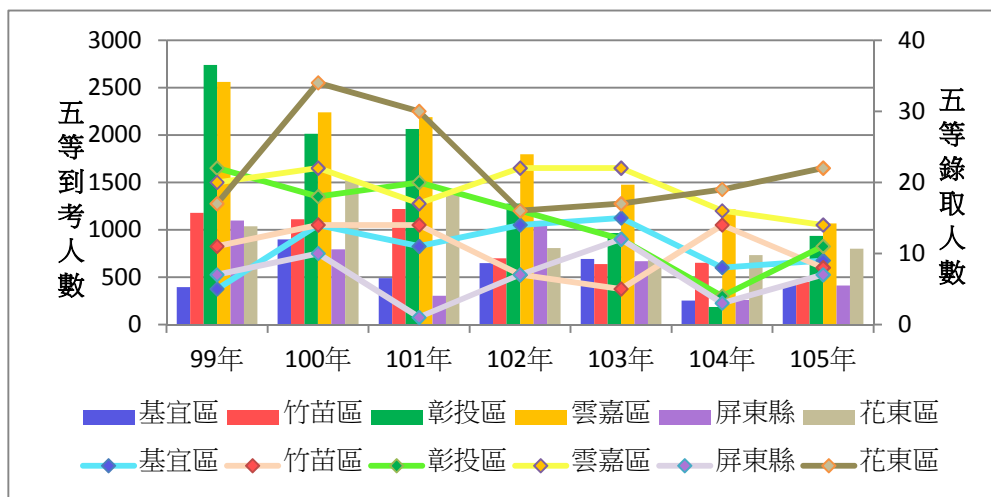
報考人數部分，各年度之報考人數則以彰投區錄取分發區及雲嘉區錄取分發區為多。



註：報考人數為柱狀圖，需用名額為折線圖

圖 19 99 年至 105 年非直轄市五等考試報考人數與需用名額統計圖

到考率部分，各錄取分發區到考率平均約在 69-76%，以雲嘉區錄取分發區之到考率最高(76.67%)，以基宜區錄取分發區最低(69.67%)。至於錄取率部分，各錄取分發區錄取率平均在 0.68-1.40%，以花東區錄取分發區之錄取率最高(1.40%)，屏東縣錄取分發區較低(0.68%)，到考人數及錄取人數變化詳圖 20。

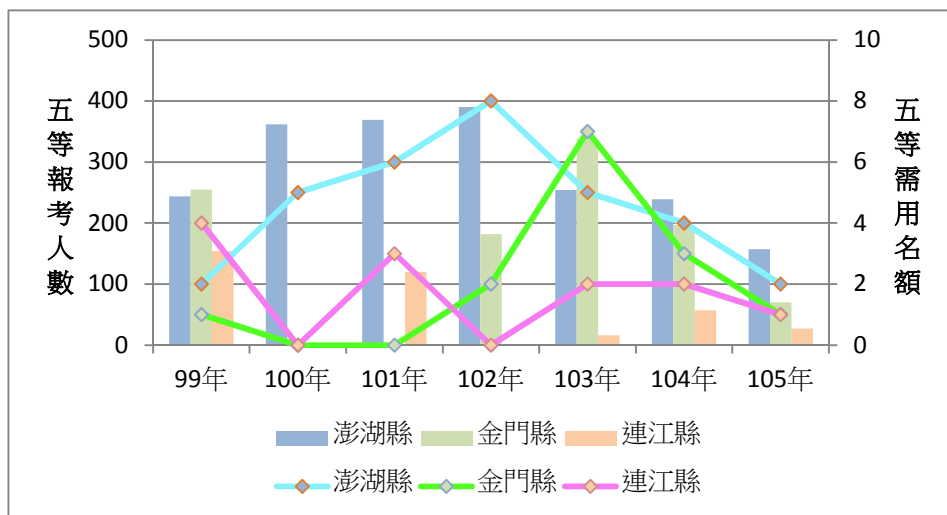


註：到考人數為柱狀圖，錄取人數為折線圖

圖 20 99 年至 105 年非直轄市五等考試到考人數與錄取人數統計圖

(3)離島錄取分發區

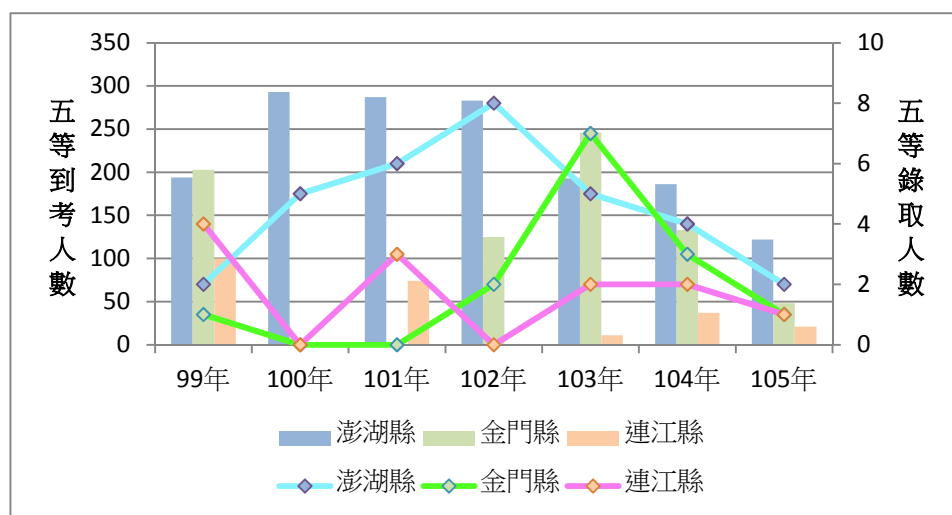
需用名額以澎湖縣錄取分發區最多，金門縣錄取分發區需用名額於 103 年大幅成長。另以報考人數觀之，各年度之報考人數與需用名額人數多寡相關(詳圖 21)。



註：報考人數為柱狀圖，需用名額為折線圖

圖 21 99 年至 105 年離島地區五等考試報考人數與需用名額統計圖

到考率部分，各錄取分發區到考率平均約在 64-77%，以澎湖縣錄取分發區之到考率最高(77.32%)，連江縣錄取分發區最低(64.97%)。至於錄取率部分，各錄取分發區錄取率平均在 1.85-4.94%，以連江縣錄取分發區之錄取率最高(4.94%)，金門縣錄取分發區最低(1.85%)，到考人數及錄取人數變化詳圖 22。



註：到考人數為柱狀圖，錄取人數為折線圖

圖 22 99 年至 105 年離島地區五等考試到考人數與錄取人數統計圖

整體而言，需用名額因 99 年底五都升格於 101 年大幅增加，報考人數與需用名額具高度相關性，尤其以三等考試及四等考試較為顯著。到考率部分，等別愈低到考率愈高，以錄取分發區觀察，直轄市部分，各等別大致以高雄市錄取分發區之到考率較高，臺北市錄取分發區較低；非直轄市部分，各等別以雲嘉區錄取分發區之到考率較高，基宜區錄取分發區較低；離島地區部分，各等別以澎湖縣錄取分發區之到考率較高(澎湖縣錄取分發區之到考率亦為各錄取分發區最高)，連江縣錄取分發區較低。至錄取率部分，新北市錄取分發區、花東區錄取分發區及連江縣錄取分發區錄取率較高。

(三)直轄市與非直轄市(含離島地區)錄取分發區需用名額、報考、錄取人數之比較

本項考試各錄取分發區之需用名額在 96 年至 98 年間並無明顯增加趨勢，直轄市與非直轄市需用名額所占比率分別為 27.19%及 72.81%(詳表 18、圖 23)。99 年起六都陸續改制升格，

因機關改制、職務列等提高，員額增加，直轄市錄取分發區增加，且需用名額明顯增加，101年達高峰，103年起略降，非直轄市錄取分發區需用名額自100年起緩慢下降，105年略有增加。99年至105年直轄市與非直轄市需用名額所占比率分別為63.82%及36.18%。

報考人數部分，大致與需用名額變化之趨勢相同，自99年開始增加，101年達高峰，102年起逐年下降，96年至98年直轄市與非直轄市報考人數所占比率分別為33.44%及66.56%，99年至105年直轄市與非直轄市報考人數所占比率分別為70.78%及29.22%(詳表19、圖24)。

錄取人數部分，96年至98年直轄市與非直轄市錄取人數所占比率分別為28.50%及71.50%，99年至105年直轄市與非直轄市錄取人數所占比率分別為65.33%及34.67%，大致與需用名額之所占比例相當。

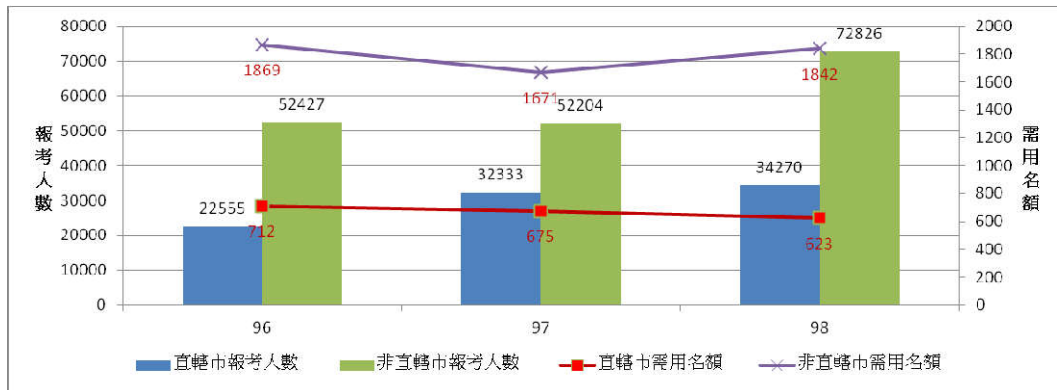
表18 96年至98年直轄市與非直轄市報考、到考、需用名額、錄取人數及不足額統計表

人數		報考人數		到考人數		需用名額		錄取人數		不足額人數		不足額比率%	
等級	年度	直轄市	非直轄市	直轄市	非直轄市	直轄市	非直轄市	直轄市	非直轄市	直轄市	非直轄市	直轄市	非直轄市
三等	96	5806	13340	3118	7858	310	1008	300	870	11	141	3.55	13.99
	97	8023	12989	4701	7916	276	875	246	716	30	162	10.87	18.51
	98	9521	18349	5254	11120	275	930	277	835	0	97	0	10.43
合計		23350	44678	13073	26894	861	2813	823	2421	41	400	4.76	14.22
直轄市與非直轄市各占比率		33.74%	66.26%	32.71%	67.29%	23.43%	76.57%	25.37%	47.63%	9.30%	90.70%		
四等	96	6716	14697	3792	9102	269	596	268	566	5	36	1.86	6.04
	97	8955	16793	5358	10956	264	585	268	563	1	34	0.38	5.81
	98	8944	25715	5227	16347	229	691	231	694	3	12	1.31	1.74
合計		24665	57205	14377	36405	762	1872	767	1823	9	82	1.18	4.38
直轄市與非直轄市各占比率		30.13%	69.87%	28.31%	71.69%	28.93%	71.07%	29.61%	70.39%	9.89%	9.11%		
五等	96	10033	24390	6971	17484	133	265	127	287	0	0	0	0
	97	15355	22422	11219	16873	135	211	149	226	0	0	0	0
	98	15755	28762	11046	20786	119	221	124	235	0	0	0	0
合計		41143	75574	29236	55143	387	697	400	748	0	0	0	0
直轄市與非直轄市各占比率		35.25%	64.75%	34.65%	65.35%	35.70%	64.30%	34.84%	65.16%	0	0		
總計		89158	177457	56686	118442	2010	5382	1990	4992	50	482	2.49	8.96

人數		報考人數		到考人數		需用名額		錄取人數		不足額人數		不足額比率%	
等級	年度	直轄市	非直轄市	直轄市	非直轄市	直轄市	非直轄市	直轄市	非直轄市	直轄市	非直轄市	直轄市	非直轄市
直轄市與非直轄市各占比率		33.44%	66.56%	32.37%	67.63%	27.19%	72.81%	28.50%	71.50%	9.40%	90.60%		

註：1. 96年至98年分為9個錄取分發區，直轄市為臺北市及高雄市。

2. 96年至98年錄取不足額總比率為7.20%(不足額總數532名÷需用名額總數7392名=7.20%)。



註：報考人數為柱狀圖，需用名額為折線圖

圖 23 96~98 年地方特考各錄取分發區考試辦理情形統計圖

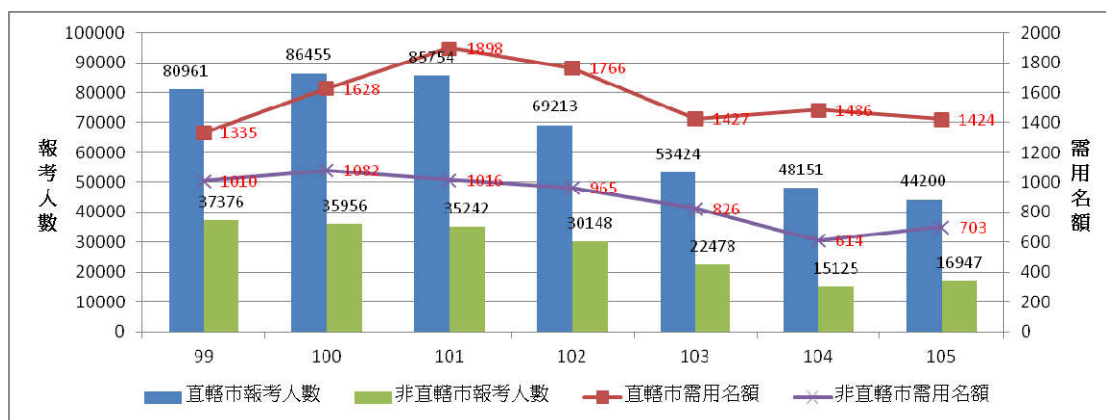
表 19 99 年至 105 年直轄市與非直轄市報考、到考、需用名額、錄取人數及不足額統計表

人數		報考人數		到考人數		需用名額		錄取人數		不足額人數		不足額比率%	
等級	年度	直轄市	非直轄市	直轄市	非直轄市	直轄市	非直轄市	直轄市	非直轄市	直轄市	非直轄市	直轄市	非直轄市
三等	99	21594	11105	11972	6492	674	561	639	513	37	50	5.49	8.91
	100	23675	11436	12880	6790	831	636	825	613	7	25	0.84	3.93
	101	25881	10760	15097	6416	1043	585	1008	485	39	102	3.74	17.44
	102	23758	9821	13331	5782	967	535	899	441	70	97	7.24	18.13
	103	19611	7350	11596	4497	749	464	674	369	76	97	10.15	20.91
	104	18997	5465	11422	3424	828	364	731	274	98	90	11.84	24.73
	105	16115	6093	9817	3836	753	403	639	267	117	137	15.54	34.00
合計		149631	62030	86115	37237	5845	3548	5415	2962	444	598	7.60	16.85
直轄市與非直轄市各占比率		70.69%	29.31%	69.81%	30.19%	62.23%	37.77%	64.64%	35.36%	11.23%	88.77%		
四等	99	25120	13529	14601	8352	493	368	490	365	7	7	1.42	1.90
	100	28496	12393	16447	7569	554	342	566	349	0	3	0	0.88
	101	28725	13717	17160	8534	637	341	644	348	9	3	1.41	0.88
	102	23905	10934	14002	6832	603	343	594	322	31	26	5.14	7.58
	103	17311	7485	11204	4907	497	267	456	247	56	24	11.27	8.99
	104	14005	4684	9065	3013	481	178	444	155	45	25	9.36	14.04
	105	14256	5058	9441	3342	489	226	436	197	59	30	12.07	13.27
合計		151818	67800	91920	42549	3754	2065	3630	1983	207	118	5.51	5.71
直轄市與非直轄市各占比率		69.13%	30.87%	68.36%	31.64%	64.51%	35.49%	64.67%	35.33%	63.69%	63.31%		

等級	年度	報考人數		到考人數		需用名額		錄取人數		不足額人數		不足額比率%	
		直轄市	非直轄市	直轄市	非直轄市	直轄市	非直轄市	直轄市	非直轄市	直轄市	非直轄市	直轄市	非直轄市
五等	99	34247	12742	25246	9498	168	81	190	89	0	0	0	0
	100	34284	12127	24765	8867	243	104	282	117	0	0	0	0
	101	31148	10765	22617	7997	218	90	258	102	0	0	0	0
	102	21550	9393	15125	6723	196	87	215	92	0	0	0	0
	103	16502	7643	11884	5563	181	95	182	97	0	0	0	0
	104	15149	4976	11057	3651	177	72	178	73	0	0	0	0
	105	13829	5796	10174	4271	182	74	184	75	0	0	0	0
合計		166709	63442	120868	46570	1365	603	1489	645	0	0	0	0
直轄市與非直轄市各占比率		72.43%	27.57%	72.19%	27.81%	69.36%	30.64%	69.78%	30.22%	0	0		
總計		468158	193272	298903	126356	10964	6216	10534	5590	651	716	5.94	11.52
直轄市與非直轄市各占比率		70.78%	29.22%	70.29%	29.71%	63.82%	36.18%	65.33%	34.67%	47.62%	52.38%		

註：1.99年起配合直轄市升格重新劃分為15個錄取分發區，直轄市為臺北市政府、高雄市政府、新北市政府、臺中市政府、臺南市政府及桃園市政府(103年升格，99年至102年直轄市各項統計均將桃園縣錄取分發區併入計算，以利比較)，其他則均屬縣市政府範疇。

2.99年至105年錄取不足額總比率為7.96%(不足額總數1,367名÷需用名額總數17,180名=7.96%)。



註：報考人數為柱狀圖，需用名額為折線圖

圖 24 99~105 年地方特考各錄取分發區考試辦理情形統計圖

(四)各錄取分發區錄取不足額之觀察

近10年本項考試除五等考試均足額錄取外，三、四等考試均有不足額情形。

1. 三等考試

(1)96年至98年(詳表15)

各錄取分發區不足額比率平均為12%，非離島錄取分發區不足額比率最高者為臺灣省中區錄取分發區(17.74%)，最低者為臺北市錄取分發區(4.75%)；離島錄取分發區不足額比率最高者

為臺灣省澎湖區錄取分發區(48.35%)，最低者為福建省金門區錄取分發區(14.29%)。

(2)99 年至 105 年(詳表 20)

各錄取分發區不足額比率平均為 11.09%，不足額比率最高者為離島地區之澎湖縣錄取分發區(35%)；直轄市以桃園市錄取分發區(16.10%)最高，高雄市錄取分發區(2.17%)最低；非直轄市(非離島地區)以基宜區錄取分發區(17.76%)最高，屏東縣錄取分發區(11.49%)最低，錄取不足額人數則以新北市錄取分發區 214 人最多，桃園市錄取分發區 151 人次之。

表 20 99 至 105 年地方特考三等考試各錄取分發區不足額人數統計表

分發區	99	100	101	102	103	104	105	總計	不足額比率%
臺北市	0 (287)	2 (230)	7 (265)	2 (211)	0 (185)	3 (152)	22 (183)	36 (1513)	2.38%
新北市	22 (168)	0 (250)	9 (356)	37 (331)	31 (230)	52 (275)	63 (246)	214 (1856)	11.53%
桃園市	10 (67)	5 (107)	16 (137)	22 (167)	41 (152)	31 (199)	26 (109)	151 (938)	16.10%
臺中市	1 (22)	0 (47)	2 (83)	6 (89)	0 (81)	2 (69)	5 (97)	16 (488)	3.28%
臺南市	1 (27)	0 (57)	3 (52)	2 (90)	0 (33)	6 (58)	0 (41)	2 (358)	3.35%
高雄市	3 (103)	0 (140)	2 (150)	1 (79)	4 (68)	4 (75)	1 (77)	15 (692)	2.17%
基宜區	3 (38)	0 (41)	15 (62)	3 (61)	8 (42)	10 (29)	18 (48)	57 (321)	17.76%
竹苗區	4 (98)	3 (79)	20 (88)	17 (74)	13 (60)	14 (70)	20 (60)	91 (529)	17.20%
彰投區	8 (89)	5 (146)	19 (121)	25 (107)	17 (92)	8 (63)	22 (52)	104 (670)	15.52%
雲嘉區	14 (152)	5 (152)	19 (126)	34 (137)	15 (121)	13 (69)	22 (96)	122 (853)	14.30%
屏東縣	4 (42)	0 (52)	2 (48)	2 (30)	2 (19)	6 (14)	11 (30)	27 (235)	11.49%
花東區	5 (108)	7 (118)	13 (106)	10 (87)	23 (57)	22 (78)	28 (73)	108 (627)	17.22%
澎湖縣	11 (24)	4 (34)	9 (18)	6 (25)	9 (26)	14 (27)	10 (26)	63 (180)	35.00%
金門縣	0 (7)	0 (10)	3 (9)	0 (10)	10 (45)	3 (12)	6 (14)	22 (107)	20.56%
連江縣	1 (3)	1 (4)	2 (7)	0 (4)	0 (2)	0 (2)	0 (4)	4 (26)	15.38%
總計	87 (1235)	32 (1467)	141 (1628)	167 (1502)	173 (1213)	188 (1192)	254 (1156)	1042 (9393)	11.09%
比率%	7.04	2.18	8.66	11.12	14.26	15.77	21.97	11.35	

註：1. ()內數據為該錄取分發區之需用名額。

2. 不足額比率係以不足額人數除以需用名額。

3. 96 年至 98 年分 9 個錄取分發區，99 年起分為 15 個錄取分發區。

2. 四等考試

(1)96 年至 98 年(詳表 16)

各錄取分發區不足額比率平均為 3.45%，非離島錄取分發區不足額比率最高者為臺灣省東區錄取分發區(6.22%)，最低者為臺北市錄取分發區(0.75%)；離島錄取分發區不足額比率最高者為福建省連江區(24.14%)，最低者為福建省金門區錄取分發區(6.67%)。

(2)99 年至 105 年(詳表 21)

各錄取分發區不足額比率平均為 5.60%，不足額比率最高者為離島地區之連江縣錄取分發區(21.13%)；直轄市以桃園市錄取分發區(10.81%)最高，臺中市錄取分發區(0.70%)最低；非直轄市(非離島地區)以竹苗區錄取分發區(5.85%)最高，彰投區錄取分發區(3.03%)最低，錄取不足額人數則以新北市錄取分發區 76 人最多，臺北市及桃園市錄取分發區 56 人次之。

表 21 99 至 105 年地方特考四等考試各錄取分發區不足額人數統計表

分發區	99	100	101	102	103	104	105	總計	比率%
臺北市	2 (233)	0 (195)	6 (197)	1 (160)	20 (142)	4 (159)	23 (166)	56 (1252)	4.47%
新北市	0 (121)	0 (170)	3 (209)	11 (176)	32 (142)	16 (123)	14 (128)	76 (1069)	7.11%
桃園市	5 (30)	0 (42)	0 (70)	6 (112)	2 (78)	24 (99)	19 (87)	56 (518)	10.81%
臺中市	0 (18)	0 (46)	0 (62)	0 (37)	1 (56)	1 (33)	0 (33)	2 (285)	0.70%
臺南市	0 (35)	0 (22)	0 (22)	7 (52)	0 (54)	0 (30)	0 (33)	7 (248)	2.82%
高雄市	0 (56)	0 (79)	0 (77)	6 (66)	1 (25)	0 (37)	3 (42)	10 (382)	2.62%
基宜區	0 (45)	0 (31)	0 (40)	2 (45)	0 (25)	4 (25)	8 (38)	14 (249)	5.62%
竹苗區	3 (63)	0 (48)	1 (47)	5 (55)	2 (34)	4 (39)	4 (39)	19 (325)	5.85%
彰投區	0 (67)	0 (54)	0 (59)	3 (64)	1 (40)	4 (28)	2 (18)	10 (330)	3.03%
雲嘉區	1 (85)	0 (88)	0 (71)	10 (67)	3 (60)	2 (18)	2 (56)	18 (445)	4.04%
屏東縣	0 (23)	0 (20)	0 (23)	0 (18)	1 (15)	0 (11)	3 (15)	4 (125)	3.2%
花東區	0 (53)	0 (65)	0 (65)	1 (46)	6 (36)	6 (31)	2 (30)	15 (326)	4.60%
澎湖縣	0 (13)	2 (14)	1 (19)	2 (25)	2 (9)	1 (9)	3 (10)	11 (99)	11.11%
金門縣	0 (8)	0 (9)	0 (12)	0 (11)	6 (31)	3 (12)	3 (12)	12 (95)	12.63%
連江縣	3 (11)	1 (13)	1 (5)	3 (12)	3 (17)	1 (5)	3 (8)	15 (71)	21.13%

總計	14 (861)	3 (896)	12 (978)	57 (946)	80 (758)	70 (654)	89 (713)	325 (5806)	5.60%
比率	1.63	0.33	1.23	6.02	10.55	10.70	12.48	4.93	

註：1. ()內數據為該錄取分發區之需用名額。

2. 不足額比率係以不足額人數除以需用名額。

3. 96年至98年分9個錄取分發區，99年起分為15個錄取分發區。

整體而言，96至105年之錄取不足額比率以100年為最低，102年起錄取不足額人數逐年累積，錄取不足額比率亦逐漸升高。

四、需用名額與報考人數之關連性分析

經使用皮爾森相關係數(Pearson's Correlation Coefficient)⁴檢測後發現，整體而言，本項考試報考人數與需用名額有高度相關性，即需用名額越多，報考人數越多。以等別分析，三等及四等考試之報考人數與需用名額間均呈現高度相關性，五等考試相關程度相對較低，但仍達中度相關之水準(詳表22、圖25)。

以類別細分，三等及四等考試行政類科之報考人數與需用名額間較技術類科具有相關性，且均呈現高度相關性，技術類科之相關程度，除五等考試外均不高，其中四等考試甚至呈現負相關，即需用名額越多，報考人數反而減少(詳表23-28、圖26-28)。三等及四等技術類科相關程度不高之原因可能為技術類科應考資格大多有相關科系(所)之限制，需用名額即使大量增加，但應考人來源有限，因此相關程度不若行政類科高，而五等考試技術類僅電子工程1類科提報缺額，且非每年固定開缺，其相關性統計結果似難據以推論。

表 22 地方特考報考人數與需用名額相關分析結果

等別類別 項目	報考人數									總報考 人數
	三等			四等			五等			
	行政 類科	技術 類科	總報考 人數	行政 類科	技術 類科	總報考 人數	行政 類科	技術 類科	總報考 人數	
與需用名額之 相關係數值	0.83	0.16	0.75	0.87	-0.54	0.82	0.46	0.83	0.46	0.73

⁴皮爾森相關係數介於1至-1，若兩變數之間的相關係數絕對值較大，則表示其相關程度較大。一般而言，若兩變數之間為正相關，則當一變數提升時，另一變數也會隨之提升；反之，若兩變數之間為負相關，則當一變數提升時，另一變數會隨之下降。研究者通常認為相關係數0.3以下為低相關，0.3至0.7為中等相關，0.7以上為高度相關。

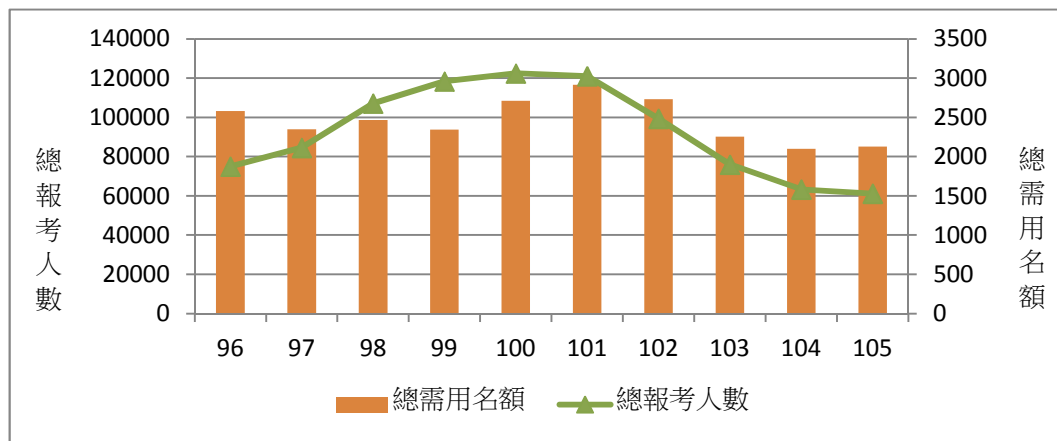


圖 25 近 10 年地方特考需用名額與報考人數關係圖

表 23 近 10 年地方特考三等考試行政類科相關統計數據一覽表

年度	類科總數	報考人數	到考人數	到考率(%)	需用名額			錄取人數
					原列名額	增列名額	合計	
96	26	14196	8183	57.64	576	115	691	664
97	25	15521	9432	60.77	379	180	559	530
98	26	20386	12077	59.24	396	237	633	636
99	29	25092	14177	56.50	544	153	697	694
100	27	26442	14771	55.86	645	232	877	875
101	29	28457	16760	58.90	775	262	1037	994
102	27	25962	14753	56.83	646	206	852	852
103	30	21349	12670	59.35	510	177	687	647
104	29	19263	11652	60.49	478	157	635	580
105	27	17058	10527	61.71	444	147	591	572

表 24 近 10 年地方特考三等考試技術類科考試相關統計數據一覽表

年度	類科總數	報考人數	到考人數	到考率(%)	需用名額			錄取人數
					原列名額	增列名額	合計	
96	27	4950	2793	56.42	512	115	627	506
97	25	5491	3185	58.00	390	202	592	432
98	25	7484	4297	57.42	368	204	572	476
99	24	7607	4287	56.36	439	99	538	458
100	29	8669	4899	56.51	406	184	590	563
101	28	8184	4753	58.08	452	139	591	499
102	29	7617	4360	57.24	495	155	650	488
103	27	5612	3423	60.99	415	266	526	396
104	27	5199	3194	61.43	431	126	557	425
105	27	5150	3126	60.70	453	112	565	334

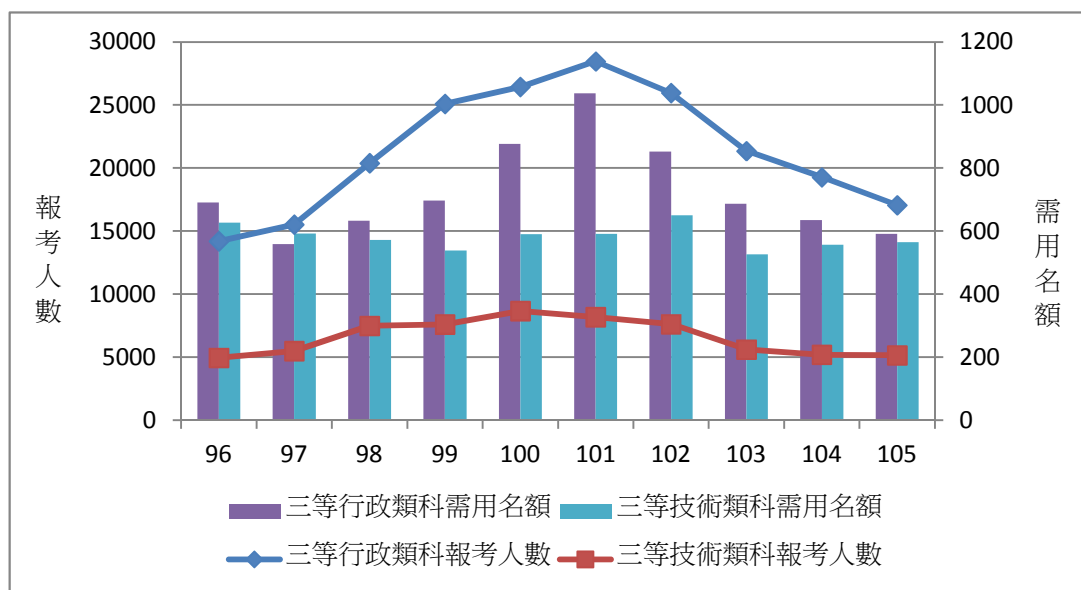


圖 26 近 10 年地方特考三等考試需用名額與報考人數關係圖

表 25 近 10 年地方特考四等考試行政類科考試相關統計數據一覽表

年度	類科總數	報考人數	到考人數	到考率(%)	需用名額			錄取人數
					原列名額	增列名額	合計	
96	22	17,643	10,808	61.26	435	116	551	556
97	21	21,199	13,572	64.02	377	193	570	586
98	21	28,366	17,943	63.26	383	229	612	627
99	22	31,224	18,830	60.31	449	120	569	576
100	25	34,207	20,301	59.35	435	198	633	653
101	24	35,607	21,748	61.08	525	172	697	721
102	26	29,835	17,902	60.00	487	155	642	664
103	24	20,466	13,325	65.11	336	119	455	466
104	24	15,226	9,901	65.03	267	100	367	376
105	21	15,777	10,493	66.51	294	99	393	398

表 26 近 10 年地方特考四等考試技術類科考試相關統計數據一覽表

年度	類科總數	報考人數	到考人數	到考率(%)	需用名額			錄取人數
					原列名額	增列名額	合計	
96	21	3,770	2,086	55.33	261	53	314	278
97	20	4,549	2,742	60.28	209	70	279	245
98	23	6,343	3,631	57.24	198	110	308	298
99	21	7,425	4,123	55.53	227	65	292	279
100	20	6,682	3,715	55.60	185	78	263	262
101	23	6,835	3,946	57.73	228	53	281	271
102	24	5,004	2,932	58.59	234	70	304	252
103	23	4,330	2,786	64.34	257	52	309	237
104	21	3,463	2,177	62.86	249	43	292	223
105	22	3,537	2,290	64.74	262	60	322	235

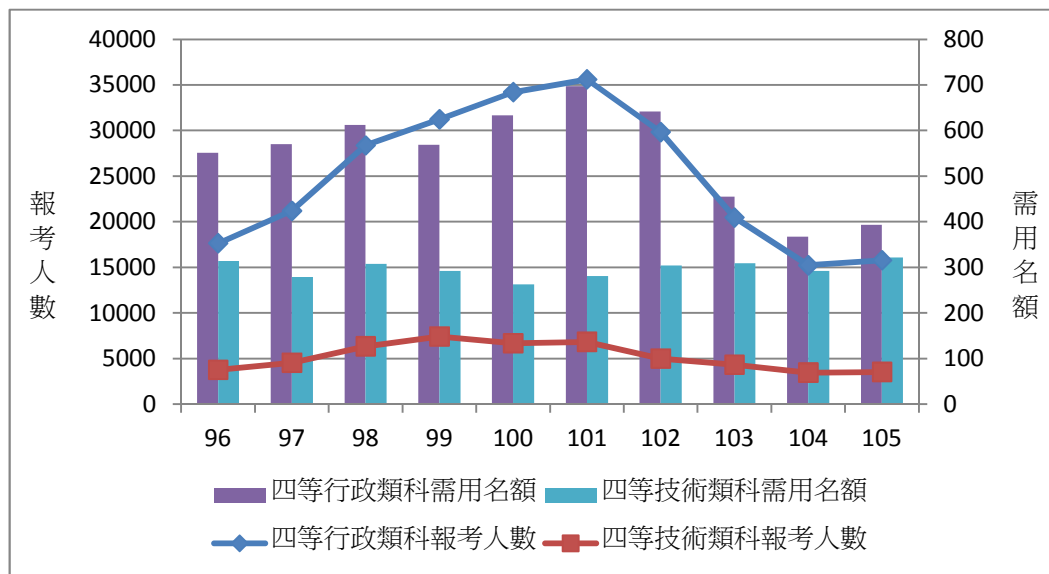


圖 27 近 10 年地方特考四等考試報考人數與需用名額關係圖

表 27 近 10 年地方特考五等考試行政類科考試相關統計數據一覽表

年度	類科總數	報考人數	到考人數	到考率 (%)	需用名額			錄取人數
					原列名額	增列名額	合計	
96	13	34,183	24,328	71.17	320	76	396	412
97	11	37,526	27,924	74.41	237	104	341	370
98	12	43,729	31,329	71.64	213	123	336	355
99	13	46,989	34,744	73.94	196	53	249	279
100	13	46,411	33,632	72.47	236	111	347	399
101	12	41,379	30,251	73.11	206	102	304	356
102	14	30,297	21,434	70.75	202	75	277	300
103	13	23,770	17,200	72.36	207	65	272	275
104	12	19,901	14,564	73.18	201	46	247	249
105	13	19,625	14,445	73.61	197	59	256	259

表 28 近 10 年地方特考五等考試技術類科考試相關統計數據一覽表

年度	類科總數	報考人數	到考人數	到考率 (%)	需用名額			錄取人數
					原列名額	增列名額	合計	
96	1	240	127	52.92	2	0	2	2
97	1	251	168	66.93	1	4	5	5
98	1	788	503	63.83	3	1	4	4
101	1	534	363	67.98	2	2	4	4
102	1	646	414	64.09	6	0	6	7
103	1	375	247	65.87	3	1	4	4
104	1	224	144	64.29	2	0	2	2

註：99、100、105 年未提報需用名額。

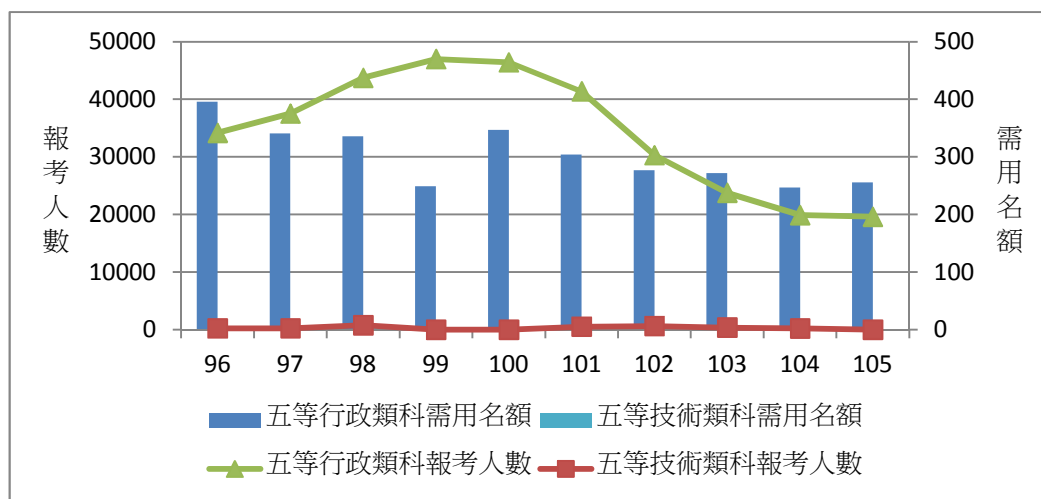


圖 28 近 10 年地方特考五等考試報考人數與需用名額關係圖⁵

五、經濟情況與報考人數之關連性分析

經以名目 GDP⁶及失業率進行分析，假設不考慮物價變動情形，當名目 GDP 增加或失業率下降時，表示經濟環境景氣回升，有成長的趨勢。在使用皮爾森相關係數進行檢測發現，報考人數與名目 GDP 呈現負相關(詳表 29)，即經濟情況好轉時，報考人數反而有減少的現象，若以等別區分，等別越低，相關程度越高，另從各年度總報考人數的成長率與名目 GDP 成長率觀之(詳圖 29)，亦可發現兩者間有反向變動情形。

再以失業率與報考人數間之相關性進行檢測，發現報考人數與失業率呈現同方向變動，亦具相關性，即失業率越高的情況下，報考人數越多，且等別越低的考試，相關程度越高，從各等別報考人數成長率與失業率間的關係可觀察到其同向變動之趨勢(詳圖 30)。經濟狀況較好時，報考人數相對較少，經濟情況不佳時，報考人數相對增加，可見報考人數與經濟情勢密切，各等別又以五等考試最為顯著，或與五等考試無應考資格限制，考試科目少且皆為測驗試題有關(詳表 30)。

⁵ 近 10 年五等考試技術類科僅電子工程類科提報缺額，合計報考人數 3,058 人，需用名額 27 人，受限於座標軸數值，趨勢無法呈現。

⁶ GDP(Gross Domestic Product)，即國內生產毛額，其定義為在一特定時間內，例如一季或一年，一國境內所生產最終商品及勞務的市場總價值，係用來衡量一國經濟情況的重要參考指標，通常 GDP 上升就代表景氣上升，反之 GDP 下跌也就代表景氣下滑。名目 GDP 是以現行市場價格作為計算基準，包含物價水準的因素。

表 29 地方特考報考人數與 GDP 及失業率指標比較分析結果

項 目	報考人數			
	三等	四等	五等	總報考人數
與名目 GDP 之相關係數值	-0.03	-0.44	-0.82	-0.54
與失業率之相關係數值	0.34	0.56	0.70	0.61

表 30 近 10 年地方特考報考人數成長率變動情形

年度	三等考試報考 人數成長率(%)	四等考試報考 人數成長率(%)	五等考試報考 人數成長率(%)	總報考人數 成長率(%)	名目 GDP (百萬元)	名目 GDP 成 長率(%)	失業率(%)
96	16.73	20.71	27.09	22.47	13407062	6.06	3.91
97	9.75	20.24	9.74	12.74	13150950	-1.91	4.14
98	32.64	34.8	17.84	26.69	12961656	-1.44	5.85
99	17.33	11.35	5.55	10.50	14119213	8.93	5.21
100	7.38	5.8	-1.23	3.44	14312200	1.37	4.39
101	4.36	3.8	-9.69	-1.16	14686917	2.62	4.24
102	-8.36	-1.79	-26.17	-17.88	15230739	3.70	4.18
103	-19.71	-28.83	-21.97	-23.61	16111867	5.79	3.96
104	-9.27	-24.63	-16.65	-16.63	16759016	4.02	3.78
105	-9.21	-3.34	-2.48	-3.36	17111263	2.10	3.92

資料來源：名目 GDP 及失業率(%)數據來源為中華民國統計資訊網 <http://statdb.dgbas.gov.tw/pxweb/Dialog/NI.asp>

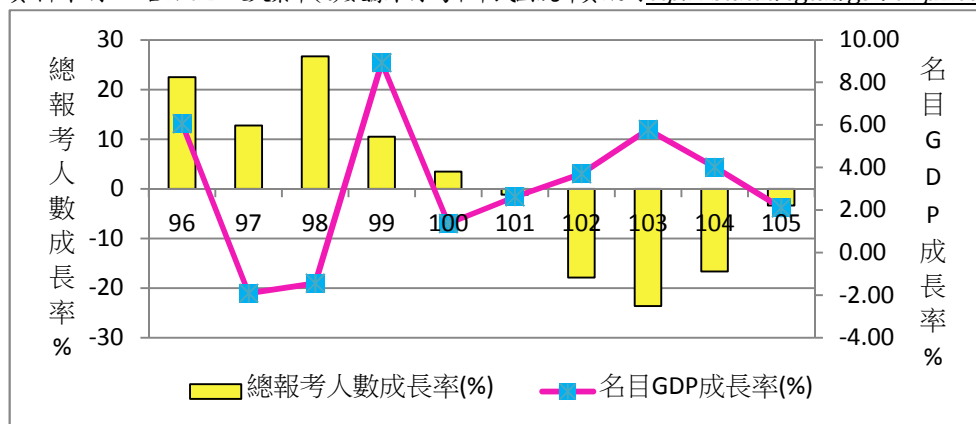


圖 29 近 10 年地方特考總報考人數成長率與名目 GDP 成長率關係圖

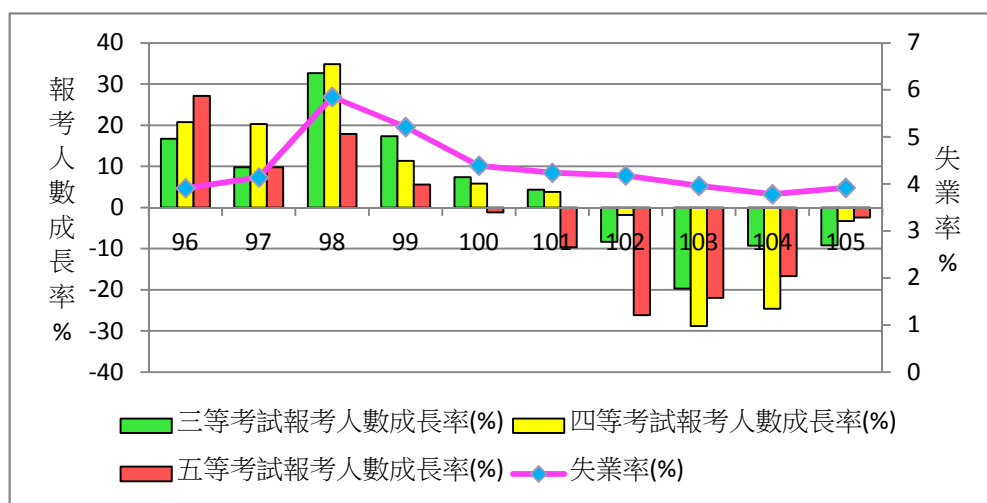


圖 30 近 10 年地方特考各等別報考人數成長率與失業率關係圖

六、地方特考各類科錄取不足額相關數據統計

經統計近 10 年錄取不足額類科出現的次數及人數(詳表 31)，三等考試地政類科、測量製圖及土木工程類科；四等考試建築工程、測量製圖及土木工程類科，幾乎為常態錄取不足額，且不足額人數達百人以上。另三等考試公職社會工作師、公職建築師亦為錄取不足額數較多之類科。

表 31 96-105 年錄取不足額類科出現的次數及人數統計表

等別	類別	次數	類科(不足額人數)	合計(類科)		
三等 考試	行政 類 科	1	財稅行政(1)、勞工行政(1)、交通行政(1)、社會行政(1)、一般行政(2)、體育行政(1)、文化行政(2)、農業行政(3)、教育行政(9)、商業行政(30)	10 類科		
		2	戶政(9)	1 類科		
		3	經建行政(5)	1 類科		
		4	工業行政(4)	1 類科		
		5	公職社會工作師(66)	1 類科		
		8	地政(127)	1 類科		
	技術 類 科	1	電信工程(1)、工業安全(1)、景觀(1)、語言治療師(2)	4 類科		
		2	都市計畫技術(2)、水利工程(3)、電子工程(4)、水土保持工程(2)	4 類科		
		3	環境檢驗(8)、電力工程(16)	2 類科		
		4	化學工程(4)、機械工程(8)、公職獸醫師(18)	3 類科		
		5	交通技術(14)、環境工程(17)、環保技術(24)	3 類科		
		7	農業技術(38)、建築工程(76)、公職建築師(80)	3 類科		
		9	測量製圖(324)	1 類科		
		10	土木工程(586)	1 類科		
		四等 考試	行政 類 科	1	地政(1)	1 類科
				2	社會工作(4)、環保行政(2)	2 類科
	技術 類 科		1	環境工程(1)、環境檢驗(1)、水土保持工程(1)、機械工程(1)、漁業技術(1)、養殖技術(1)、電信工程(1)、都市計畫技術(2)、衛生檢驗(2)	9 類科	
2			景觀(3)、水利工程(6)、衛生技術(7)	3 類科		
4			環保技術(37)	1 類科		
5			交通技術(12)	1 類科		
7			測量製圖(80)	1 類科		
9			建築工程(70)、土木工程(182)	2 類科		

觀察各類科錄取不足額情形，以技術類科最為嚴重，其中土木工程、建築工程、測量製圖類科為經常性不足額類科(詳表 32)，又以土木工程類科不足額錄取情形愈趨嚴重。

表 32 近 10 年地方特考錄取不足額人數統計表

等別	年度	不足額 總人數	土木工程類科		建築工程類科		測量製圖類科		其他行政及技術類科	
			不足額 人數	比率(%)	不足額 人數	比率(%)	不足額 人數	比率(%)	不足額 人數	比率(%)
三等 考試	96	152	16	10.53%	0	0.00%	79	51.97%	57	37.50%
三等 考試	97	192	39	20.31%	0	0.00%	60	31.25%	93	48.44%
	98	97	26	26.80%	12	12.37%	57	58.76%	2	2.06%
	99	87	39	44.83%	2	2.30%	21	24.14%	25	28.74%
	100	32	14	43.75%	0	0.00%	0	0.00%	18	56.25%
	101	141	58	41.13%	3	2.13%	19	13.48%	61	43.26%
	102	167	110	65.87%	8	4.79%	27	16.17%	22	13.17%
	103	173	68	39.31%	18	10.40%	29	16.76%	58	33.53%
	104	188	76	40.43%	19	10.11%	5	2.66%	88	46.81%
	105	254	140	55.12%	14	5.51%	27	10.63%	73	28.74%
小計		1483	586	39.51%	76	5.12%	324	21.85%	497	33.52%
四等 考試	96	41	2	4.88%	0	0.00%	20	48.78%	19	46.34%
	97	35	4	11.43%	1	2.86%	15	42.86%	15	42.86%
	98	15	3	20.00%	1	6.67%	11	73.33%	0	0.00%
	99	14	6	42.86%	3	21.43%	4	28.57%	1	7.14%
	100	3	2	66.67%	1	33.33%	0	0.00%	0	0.00%
	101	12	0	0.00%	11	91.67%	0	0.00%	1	8.33%
	102	57	43	75.44%	9	15.79%	0	0.00%	5	8.77%
	103	80	44	55.00%	12	15.00%	7	8.75%	17	21.25%
	104	70	37	52.86%	18	25.71%	9	12.86%	6	8.57%
	105	89	41	46.07%	14	15.73%	13	14.61%	21	23.60%
小計		416	182	43.75%	70	16.83%	79	18.99%	85	20.43%

經統計土木工程類科近 10 年需用名額(詳表 33)，三等考試除 98 年為 188 名外，餘均達 200 名以上，102 年最高，達 288 名，超過所有技術類科需用總額之 4 成，但該類科報考人數僅約占所有技術類科報考人數之 2 成。另歷年四等考試土木工程類科需用名額均多達 100 名以上，105 年 144 名為最高，超過所有技術類科需用總額之 4 成，但該類科報考人數僅約占所有技術類科報考人數之 2 成至 3 成。

表 33 近 10 年土木工程類科總計需用名額及報考人數統計表

等別	項目	年度	96	97	98	99	100	101	102	103	104	105
三等考試	需用名額	人數	231	230	188	205	239	208	288	229	246	234
		占總需用名額比率	14.53%	19.98%	15.60%	16.64%	16.31%	12.78%	19.17%	18.89%	20.64%	20.24%
		占技術類科需用名額比率	36.84%	38.85%	32.87%	38.10%	40.51%	35.19%	44.31%	43.54%	44.17%	41.42%
三等考試	報考人數	人數	1260	1271	1383	1654	1510	1523	1502	1229	1084	1119
		占技術類科報考人數比率	25.45%	23.15%	18.48%	21.74%	17.42%	18.61%	19.72%	21.90%	20.85%	21.73%
四等考試	需用名額	人數	122	99	114	111	109	107	118	134	123	144
		占總需用名額比率	14.63%	11.91%	12.32%	12.98%	11.91%	10.79%	12.88%	19.06%	20.53%	22.75%
		占技術類科需用名額比率	38.53%	35.48%	37.01%	38.01%	41.45%	38.08%	38.82%	43.37%	42.12%	44.72%
	報考人數	人數	1,125	1,402	1,670	1,883	1,698	1,545	1,204	1,076	875	830
		占技術類科報考人數比率	29.84%	30.82%	26.33%	25.36%	25.41%	22.60%	24.06%	24.85%	25.27%	23.47%

另由各錄取分發區不足額人數發現，除高雄市錄取分發區及彰投區錄取分發區以外，各錄取分發區土木工程類科不足額人數均占總不足額人數比率 3 成以上，新北市錄取分發區、臺中市錄取分發區、竹苗區錄取分發區、花東區錄取分發區、澎湖縣錄取分發區及金門縣錄取分發區土木工程類科不足額人數均占各該錄取分發區總不足額人數比率逾 5 成(詳表 34)。

表 34 99 至 105 年地方特考各錄取分發區土木工程、建築工程、測量製圖及其他行政及技術類錄取不足額

錄取分發區	年度	不足額總人數	土木工程		建築工程		測量製圖		其他行政及技術類	
			不足額人數	占總人數比率	不足額人數	占總人數比率	不足額人數	占總人數比率	不足額人數	占總人數比率
臺北市	99	2	0	0.00%	2	100.00%	0	0.00%	0	0.00%
	100	2	0	0.00%	0	0.00%	0	0.00%	2	100.00%
	101	13	6	46.15%	6	46.15%	0	0.00%	1	7.69%
	102	3	0	0.00%	1	33.33%	0	0.00%	2	66.67%
	103	20	11	55.00%	3	15.00%	3	15.00%	3	15.00%
	104	7	0	0.00%	2	28.57%	1	14.29%	4	57.14%
	105	45	27	60.00%	4	8.89%	2	4.44%	12	26.67%
臺北市	合計	92	44	47.83%	18	19.57%	6	6.52%	24	26.09%
新北市	99	22	13	59.09%	0	0.00%	9	40.91%	0	0.00%
	100	0	0		0		0		0	
	101	12	9	75.00%	3	25.00%	0	0.00%	0	0.00%

錄取分發區	年度	不足額 總人數	土木工程		建築工程		測量製圖		其他行政及技術類	
			不足額 人數	占總人數 比率	不足額 人數	占總人數 比率	不足額 人數	占總人數 比率	不足額 人數	占總人數 比率
新北市	102	48	38	79.17%	5	10.42%	2	4.17%	3	6.25%
	103	63	28	44.44%	7	11.11%	3	4.76%	25	39.68%
	104	68	34	50.00%	18	26.47%	0	0.00%	16	23.53%
	105	77	46	59.74%	11	14.29%	5	6.49%	15	19.48%
新北市	合計	290	168	57.93%	44	15.17%	19	6.55%	59	20.34%
桃園市	99	15	5	33.33%	0	0.00%	5	33.33%	5	33.33%
	100	5	0	0.00%	0	0.00%	0	0.00%	5	100.00%
	101	16	0	0.00%	1	6.25%	4	25.00%	11	68.75%
	102	28	13	46.43%	4	14.29%	11	39.29%	0	0.00%
	103	43	16	37.21%	12	27.91%	9	20.93%	6	13.95%
	104	55	23	41.82%	11	20.00%	1	1.82%	20	36.36%
桃園市	合計	207	82	39.61%	34	16.43%	33	15.94%	58	28.02%
臺中市	99	1	0	0.00%	0	0.00%	1	100.00%	0	0.00%
	100	0	0		0		0		0	
	101	2	1	50.00%	0	0.00%	1	50.00%	0	0.00%
	102	6	5	83.33%	0	0.00%	0	0.00%	1	16.67%
	103	1	0	0.00%	0	0.00%	1	100.00%	0	0.00%
	104	3	0	0.00%	0	0.00%	3	100.00%	0	0.00%
臺中市	合計	18	11	61.11%	0	0.00%	6	33.33%	1	5.56%
臺南市	99	1	0	0.00%			1	100.00%	0	0.00%
	100	0	0				0		0	
	101	3	0	0.00%					3	100.00%
	102	9	8	88.89%			0	0.00%	1	11.11%
	103	0	0		0		0		0	
	104	6	0	0.00%	1	16.67%	0	0.00%	5	83.33%
臺南市	合計	19	8	42.11%	1	5.26%	1	5.26%	9	47.37%
高雄市	99	3	0	0.00%	0	0.00%	3	100.00%	0	0.00%
	100	0	0		0		0		0	
	101	2	0	0.00%	0	0.00%	0	0.00%	2	100.00%
	102	7	4	57.14%	2	28.57%	0	0.00%	1	14.29%
	103	5	0	0.00%	4	80.00%	1	20.00%	0	0.00%
	104	4	0	0.00%	3	75.00%	0	0.00%	1	25.00%
高雄市	合計	25	4	16.00%	9	36.00%	8	32.00%	4	16.00%
基宜區	99	3	2	66.67%	0	0.00%	0	0.00%	1	33.33%
	100	0	0		0		0		0	
	101	15	1	6.67%			4	26.67%	10	66.67%
	102	5	4	80.00%	0	0.00%	1	20.00%	0	0.00%
	103	8	1	12.50%	0	0.00%	2	25.00%	5	62.50%
	104	14	4	28.57%	1	7.14%	2	14.29%	7	50.00%
基宜區	合計	71	24	33.80%	5	7.04%	11	15.49%	31	43.66%

錄取分發區	年度	不足額 總人數	土木工程		建築工程		測量製圖		其他行政及技術類	
			不足額 人數	占總人數 比率	不足額 人數	占總人數 比率	不足額 人數	占總人數 比率	不足額 人數	占總人數 比率
竹苗區	99	7	3	42.86%	0	0.00%	4	57.14%	0	0.00%
	100	3	3	100.00%	0	0.00%	0	0.00%	0	0.00%
	101	21	10	47.62%	2	9.52%	2	9.52%	7	33.33%
	102	22	18	81.82%	0	0.00%	4	18.18%	0	0.00%
	103	15	12	80.00%	2	13.33%	0	0.00%	1	6.67%
	104	18	11	61.11%	1	5.56%	1	5.56%	5	27.78%
	105	24	10	41.67%	2	8.33%	5	20.83%	7	29.17%
竹苗區	合計	110	67	60.91%	7	6.36%	16	14.55%	20	18.18%
彰投區	99	8	3	37.50%	0	0.00%	0	0.00%	5	62.50%
	100	5	0	0.00%	0	0.00%	0	0.00%	5	100.00%
	101	19	8	42.11%	0	0.00%	3	15.79%	8	42.11%
	102	28	13	46.43%	2	7.14%	5	17.86%	8	28.57%
	103	18	1	5.56%	0	0.00%	5	27.78%	12	66.67%
	104	12	0	0.00%	0	0.00%	4	33.33%	8	66.67%
	105	24	7	29.17%	0	0.00%	3	12.50%	14	58.33%
彰投區	合計	114	32	28.07%	2	1.75%	20	17.54%	60	52.63%
雲嘉區	99	15	7	46.67%	0	0.00%	0	0.00%	8	53.33%
	100	5	0	0.00%			0	0.00%	5	100.00%
	101	19	5	26.32%			1	5.26%	13	68.42%
	102	44	31	70.45%	2	4.55%	4	9.09%	7	15.91%
	103	18	7	38.89%	0	0.00%	4	22.22%	7	38.89%
	104	15	1	6.67%	0	0.00%	2	13.33%	12	80.00%
	105	24	10	41.67%	0	0.00%	7	29.17%	7	29.17%
雲嘉區	合計	140	61	43.57%	2	1.43%	18	12.86%	59	42.14%
屏東縣	99	4	0	0.00%			0	0.00%	4	100.00%
	100	0	0		0				0	
	101	2	0	0.00%			0	0.00%	2	100.00%
	102	2	0	0.00%			0	0.00%	2	100.00%
	103	3	2	66.67%			0	0.00%	1	33.33%
	104	6	3	50.00%					3	50.00%
	105	14	10	71.43%			2	14.29%	2	14.29%
屏東縣	合計	31	15	48.39%	0	0.00%	2	6.45%	14	45.16%
花東區	99	5	2	40.00%	1	20.00%	0	0.00%	2	40.00%
	100	7	7	100.00%	0	0.00%	0	0.00%	0	0.00%
	101	13	9	69.23%	0	0.00%	4	30.77%	0	0.00%
	102	11	11	100.00%			0	0.00%	0	0.00%
	103	29	15	51.72%	2	6.90%	6	20.69%	6	20.69%
	104	28	22	78.57%	0	0.00%	0	0.00%	6	21.43%
	105	30	19	63.33%			6	20.00%	5	16.67%
花東區	合計	123	85	69.11%	3	2.44%	16	13.01%	19	15.45%
澎湖縣	99	11	8	72.73%	1	9.09%	1	9.09%	1	9.09%
	100	6	6	100.00%	0	0.00%	0	0.00%	0	0.00%
	101	10	7	70.00%	1	10.00%	0	0.00%	2	20.00%
	102	8	8	100.00%	0	0.00%			0	0.00%
	103	11	8	72.73%					3	27.27%

錄取分發區	年度	不足額總人數	土木工程		建築工程		測量製圖		其他行政及技術類	
			不足額人數	占總人數比率	不足額人數	占總人數比率	不足額人數	占總人數比率	不足額人數	占總人數比率
澎湖縣	104	15	10	66.67%					5	33.33%
	105	13	7	53.85%					6	46.15%
澎湖縣	合計	74	54	72.97%	2	2.70%	1	1.35%	17	22.97%
金門縣	99	0	0				0		0	
	100	0	0						0	
	101	3	2	66.67%					1	33.33%
	102	0	0		0				0	
	103	16	10	62.50%	0	0.00%	1	6.25%	5	31.25%
	104	6	4	66.67%	0	0.00%	0	0.00%	2	33.33%
	105	9	2	22.22%	1	11.11%	1	11.11%	5	55.56%
金門縣	合計	34	18	52.94%	1	2.94%	2	5.88%	13	38.24%
連江縣	99	4	2	50.00%	1	25.00%	1	25.00%	0	0.00%
	100	2	0	0.00%	1	50.00%	0	0.00%	1	50.00%
	101	3			1	33.33%	0	0.00%	2	66.67%
	102	3	0	0.00%	1	33.33%			2	66.67%
	103	3	1	33.33%			1	33.33%	1	33.33%
	104	1	1	100.00%			0	0.00%	0	0.00%
	105	3	1	33.33%					2	66.67%
連江縣	合計	19	5	26.32%	4	21.05%	2	10.53%	8	42.11%
總計		1367	678	49.60%	132	9.66%	161	11.78%	396	28.97%

註：表格空白處表示當年度未開缺。

又本項考試三等考試共設有公職語言治療師(92年新增)、公職建築師(99年新增)、公職社會工作師(95年新增)及公職獸醫師等4種公職專技人員類科，其中公職語言治療師於92年設置，僅於100年臺北市錄取分發區提報需用名額2名，但無人錄取。其他3類公職專技人員類科自設置以來均有錄取不足額之情形(詳表35)，其中公職獸醫師需求人數逐漸下降，錄取不足額僅104年較為顯著。公職社會工作師之需用名額100年起大幅增加，尤以桃園市錄取分發區需求數最多，也因此發生錄取不足額情形。至於公職建築師為99年新增類科，係屬經常錄取不足額類科，需用名額常年高於報名人數，有時甚至無人到考。近來每年均提報需用名額之錄取分發區為彰投區及雲嘉區錄取分發區，屏東縣及基宜區錄取分發區偶爾報缺，其他錄取分發區則未曾報缺。

表 35 近 10 年地方特考公職類科考試相關統計數據一覽表

類科	年度 相關統計	96	97	98	99	100	101	102	103	104	105	總計
		年	年	年	年	年	年	年	年	年	年	
公職 建築師	報考人數				10	5	3	2	3	3	5	31
	到考人數				5	1	2	1	0	1	4	14
公職 建築師	需用名額				17	11	13	14	12	10	10	87
	錄取人數				3	1	1	1	0	1	0	7
	不足額人數				14	10	12	13	12	9	10	80
	及格率%				60.00	100.00	50.00	100.00	0	100.00	0	
	報考人數	223	243	218	241	241	232	176	123	113	81	1891
公職 獸醫師	到考人數	129	148	142	139	132	151	105	80	75	50	1151
	需用名額	48	32	36	19	9	21	19	13	16	15	228
	錄取人數	43	29	37	18	9	21	19	13	7	15	211
	不足額人數	5	3	0	1	0	0	0	0	9	0	18
	及格率%	33.33	19.59	26.06	12.95	6.82	13.91	18.10	16.25	9.33	30.00	
	報考人數	62	104	141	421	627	1195	992	859	992	929	6322
公職 社會 工作師	到考人數	37	75	88	275	427	784	625	571	676	656	4214
	需用名額	4	10	5	22	74	93	85	78	87	114	572
	錄取人數	4	10	5	22	70	81	85	64	58	108	507
	不足額人數	0	0	0	0	4	12	0	14	29	7	66
	及格率%	10.81	13.33	5.68	8.00	16.39	10.33	13.60	11.21	8.58	16.46	
	報考人數						14					
公職 語言 治療師	到考人數						11					
	需用名額						2					
	及格人數						0					
	不足額人數						2					
	及格率%						0.00					

註：表格空白處表示當年度未開缺。

公職建築師類科 99 年新增。

公職獸醫師類科於 92 年訂定特種考試地方政府公務人員考試規則時即已設置。

公職社會工作師類科 95 年新增。

公職語言治療師類科 92 年新增。

七、考試類科設置與提缺情形

本項考試依公務人員考試法規定，因應及配合用人機關年度任用需求設置相關考試類科辦理之，目前合計 142 類科，其中三等 66 類科、四等 59 類科、五等 17 類科，近 10 年本項考

試設置類科數介於 103~121 之間，變化幅度不大。

經查近 10 年本項考試各類科提缺情形，從未提缺類科為三等及四等考試之宗教行政類科及審計類科、五等考試原住民族行政類科及測量製圖類科；僅提缺 1 次之類科為三等考試公職語言治療師類科、四等考試海洋資源類科、五等考試統計類科；僅提缺 2 次之類科為三等及四等考試之博物館管理類科、四等考試之天文類科及食品衛生檢驗類科(詳表 36)。

為落實「高等、普通、初等考試為主，特種考試為輔之考選制度」及「改革公務人員特種考試制度，落實特考特用精神」之政策方向，將賡續檢討前揭類科設置之必要性或由公務人員高普考試取才之可行性。

表 36 近 10 年地方特考從未提缺、提缺次數及需用名額偏低類科一覽表

項目	三等	四等	五等	備註
1. 從未提缺之類科	宗教行政 審計	宗教行政 原住民族行政 審計	原住民族行政 測量製圖	1. 三、四等宗教行政、審計類科；四、五等原住民族行政類科係 95 年新增類科。 2. 五等測量製圖類科係 92 年新增類科。
2. 僅提缺 1 次之類科	公職語言治療師	海洋資源	統計	1. 三等公職語言治療師類科係 92 年新增類科。 2. 四等海洋資源類科係 95 年新增類科。
3. 僅提缺 2 次之類科	博物館管理 天文	博物館管理 食品衛生檢驗		1. 三等天文、博物館管理類科係 92 年新增類科。 2. 四等食品衛生檢驗類科係 95 年新增類科。
4. 需用名額總計未達 10 人之類科	客家事務行政 原住民族行政 史料編纂 電信工程 食品衛生檢驗 衛生檢驗 漁業技術 海洋資源	客家事務行政 新聞廣播 觀光行政 化學工程 衛生檢驗 天文 漁業技術 畜牧技術		1. 前揭 1~3 項(提缺 2 次以下)之類科未重複列入。 2. 三等史料編纂類科係 92 年新增；原住民族行政、漁業技術、海洋資源、食品衛生檢驗類科係 95 年新增；電信工程、衛生檢驗係 96 年新增；客家事務行政類科係 99 年新增。 3. 四等新聞廣播、化學工程、天文係 92 年新增；觀光行政、漁業技術、畜牧技術類科係 95 年新增；衛生檢驗係 96 年新增；客家事務行政類科係 99 年新增。

八、與公務人員高、普、初等考試各項統計數據比較

依近 10 年統計資料顯示，地方特考各等別需用名額與高、普、初考需用名額比例相當，地方特考以三等考試占 53.18% 最多、四等考試占 34.40% 次之、五等考試占 12.42% 最少；高、普、初等考試亦以高考三級考試需用名額占 54.43% 最高、普通考試占 37.30% 次之，初等考試僅占 8.27%（詳圖 31、圖 32）。

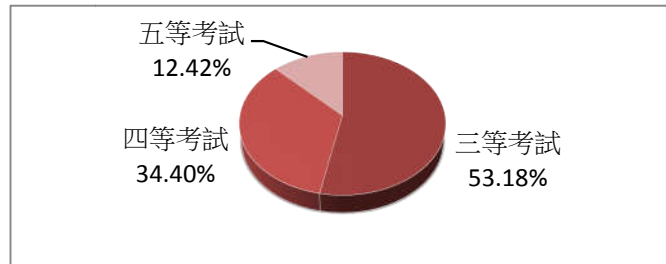


圖 31 近 10 年地方特考各等別需用名額總計比例

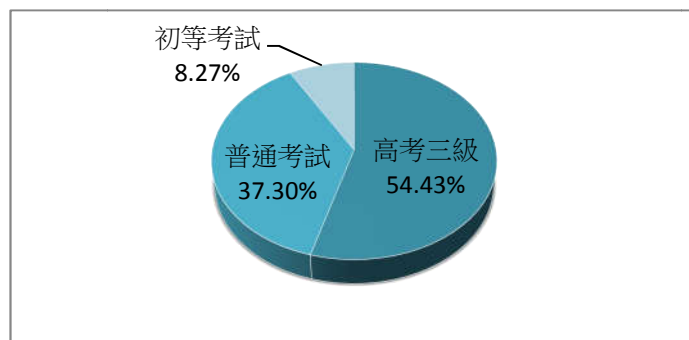


圖 32 近 10 年公務人員高考三級、普考及初等考試需用名額總計比例

另近 10 年地方特考三等考試與公務人員高考三級之到考率及錄取率，高考三級到考率均高於地方特考，至於錄取率部分，地方特考三等考試除 96 年、98 年及 99 年之錄取率略高於高考三級考試外，其餘各年之錄取率均低於高考三級考試（詳圖 33）。

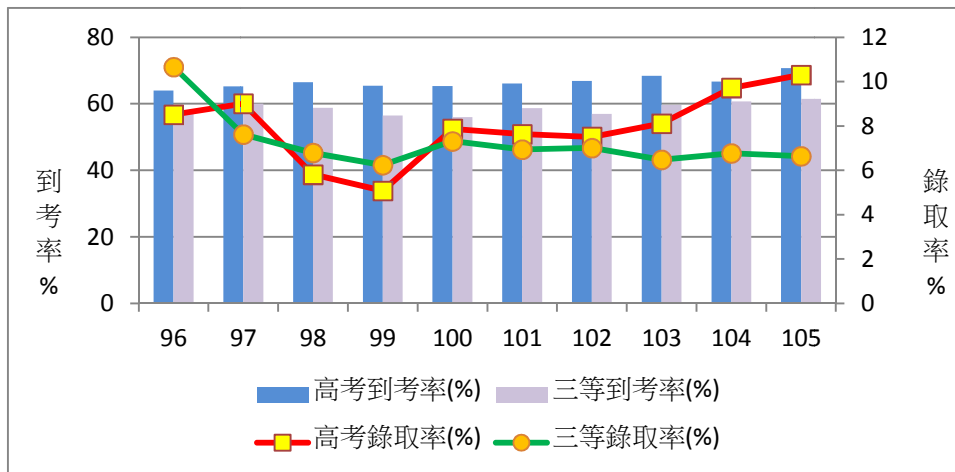


圖 33 近 10 年地方特考三等考試與公務人員高考三級考試到考率及錄取率比較

近 10 年地方特考四等考試與公務人員普通考試之到考率及錄取率比較，普考之到考率高於地方特考四等考試，錄取率部分以 100 年為分界點，100 年以前地方特考四等考試之錄取率高於普考，100 年以後錄取率均低於普考(詳圖 34)。

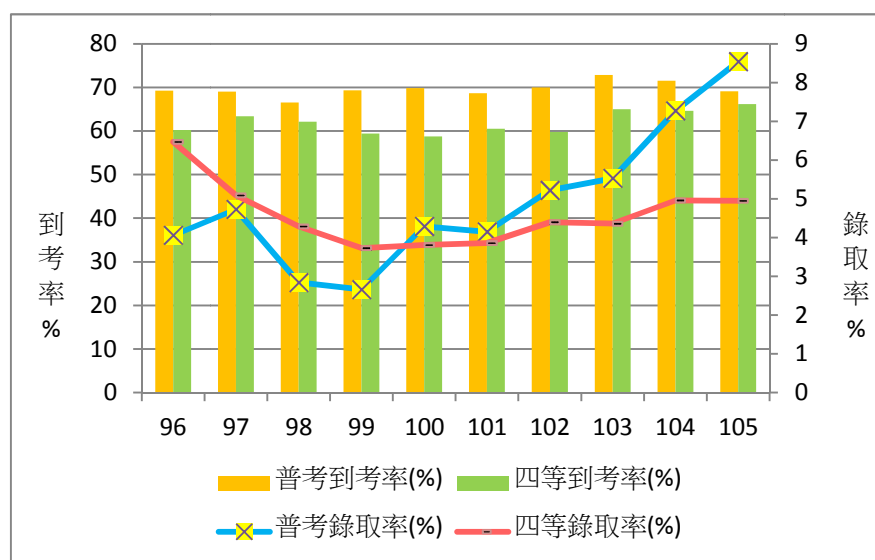


圖 34 近 10 年地方特考四等考試與公務人員普通考試到考率及錄取率比較

近 10 年地方特考五等考試與初等考試到考率及錄取率比較，五等考試之到考率，除 96、97、105 年高於初等考試外，其餘均低於初等考試；錄取率部分，兩項考試於 99 年前大致相當，100 年、102-104 年五等考試錄取率均高於初等考試，至 105 年，初等考試錄取率高於五等考試(詳圖 35)。

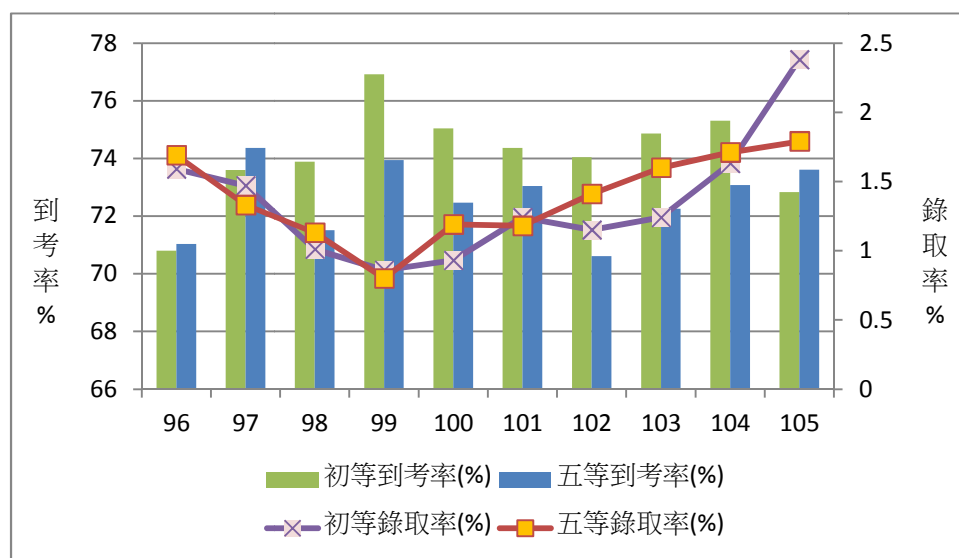


圖 35 近 10 年地方特考五等考試與公務人員初等考試到考率及錄取率比較

觀諸近年地方特考與公務人員高普考試需用名額之變化，

高普考需用總額之變化較大，地方特考三、四等考試之需用名額除因五都改制於 100、101 年略有增加外，均維持較為穩定之狀態(詳圖 36)。

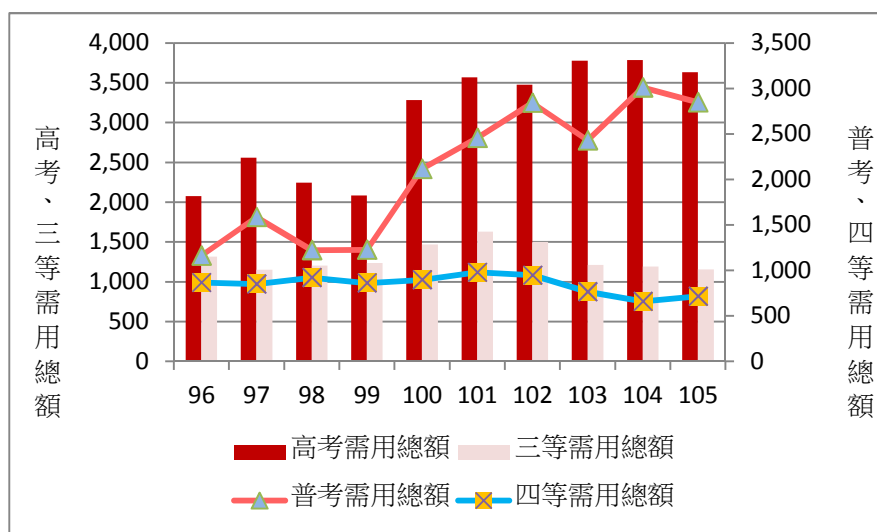


圖 36 近 10 年地方特考與高普考需用名額比較

九、綜合發現

茲就上述統計數據觀察，近 10 年本項考試辦理情形有下列現象：

- (一) 考試等級越高、需求比例越高，無論地方特考或高普初等考試均呈現考試等級越高，需求比例越高之現象。
- (二) 各等別行政類科需用名額及報考人數最多之前 5 個類科，其合計之需求及報考人數，均占行政類科總需用名額及報考人數之 5 成以上，顯現需求與報考人數集中在部分類科。
- (三) 三等及四等考試技術類科之需用名額及報考人數皆以土木工程類科最多，三等及四等考試土木工程類科之需用名額均占各該等級所有技術類科需用總額比例約 4 成，或與近年土木工程類科錄取人員離職率高、流動率大，以及歷年累積之錄取不足額情形有關。
- (四) 各錄取分發區到考率無明顯的地域性差異，各錄取分發區每年平均大約均在 6 成左右，直轄市部分以高雄市錄取分發區之到考率最高，臺北市錄取分發區最低；非直轄市部分以雲嘉區錄取分發區之到考率最高，基宜區錄取分發區最低；離島地區之到考率高於其他地區，以澎湖縣錄取分發區之到考率最高，連江縣錄取分發區最低。

- (五)報名人數多寡與需用名額及經濟情況具有關連性：
- 1、整體而言，報考人數及需用名額間高度相關性，即需用名額越多，報考人數越多，尤以三等及四等考試最為顯著。
 - 2、以類別細分，行政類科之報考人數與需用名額間較技術類科更具有相關性。
 - 3、以名目 GDP 及失業率與報考人數之關連性分析，發現經濟情況好轉時，報考人數有減少的現象；失業率較高時，報考人數則越多，尤其以五等考試最為顯著。
- (六)各錄取分發區均有錄取不足額之情形，以新北市錄取分發區、花東區錄取分發區及連江縣錄取分發區為錄取率較高之錄取分發區，相對不足額情形較為明顯，又以技術類科之土木工程、建築工程、測量製圖類科之不足額之情形最為嚴重。
- (七)經統計各等別、各錄取分發區不足額情形，99 年至 105 年，三等考試桃園市、竹苗區、彰投區、雲嘉區、花東區、澎湖縣等 6 個錄取分發區，每年均有錄取不足額情形；四等考試僅有連江縣錄取分發區每年有錄取不足額情形。
- (八)公職專技人員類科中，公職獸醫師題缺人數逐漸下降，公職社會工作師 100 年起需用名額較以往大幅增加，致有錄取不足額情形。至於公職建築師原即屬經常錄取不足額類科，需用名額常年高於報名人數，有時甚至無人到考。
- (九)近 10 年從未提缺之類科為宗教行政、審計、原住民族行政等類科；僅提缺 1 次之類科為公職語言治療師及海洋資源類科；僅提缺 2 次之類科為博物館管理、天文及食品衛生檢驗等類科。

六、結語

地方特考自 63 年舉辦迄今，已拔擢無數優秀人才為政府所用，藉由分區錄取之就地取才、限制轉調之適切久任與地方環境及社會關係產生連結，成為穩定性地方政府機關人事的力量及取才管道。基於憲法精神及國家考試取才思維，活化國家考試制度，減少不必要之應試門檻，兼顧用人機關需求及人民應考試之權利為國舉才，為本部持續努力之目標，並將以近 10 年本項考試辦理以來所累積之統計數據，作為未來賡續改進之參考。

(執筆：考選部蔡宗珍、顏惠玲、姚婉麗、塗嘉欣)